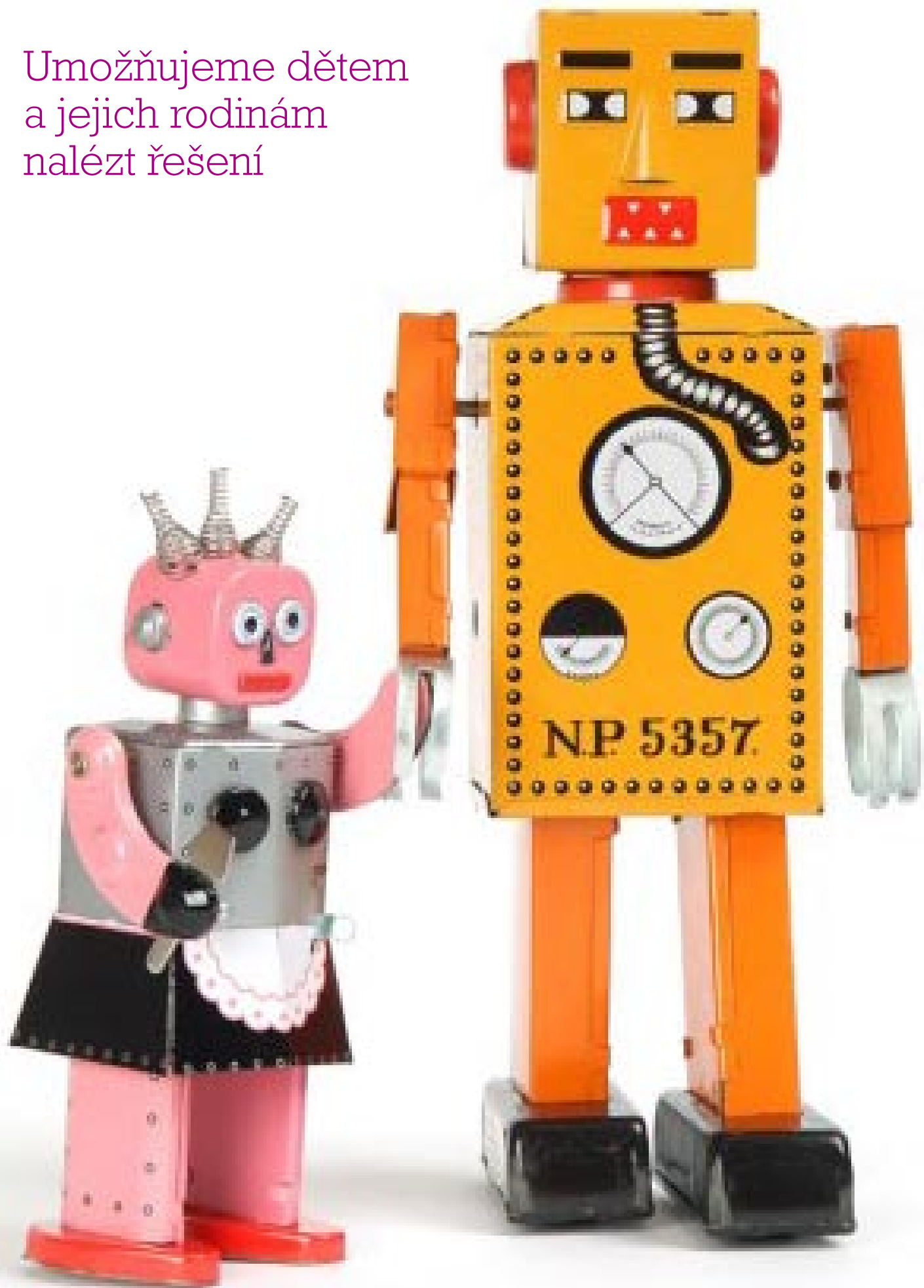


>2006

Výroční_zpráva//Dům_tří_přání



Umožňujeme dětem
a jejich rodinám
nalézt řešení



>01

Úvodní slovo

Vážení přátelé,

předkládáme Vám výroční zprávu občanského sdružení Dům tří přání za rok 2006. Zkušenosti čtyřletého provozu Azylového domu Přemysla Pittra pro děti nás přesvědčily o tom, že složité rodinné situace, které dosahují takové míry, že je nutné dočasné umístění dětí mimo vlastní rodinu, nelze řešit roztržštěně v resortu sociální práce, školství a zdravotnictví.

Všechny projevy dětí, ať jsou jakékoli, jsou důsledkem neuspokojování základních potřeb v rodinném prostředí či opakovaných psychotraumat, kterým jsou děti vystavovány. Dům tří přání o.s. svým postojem k mnohoproblémovým rodinám a snahou přispět k vytvoření koncepce jejich systematické komplexní podpory vstoupil do povědomí mnoha odborníků. Naším prvotním zájmem je umožnit ohroženým rodinám fungovat tak, aby se děti mohly vrátit domů. Jsme si vědomi náročnosti tohoto hlavního cíle-sanace rodiny, přesto ji považujeme za prvořadou, než přikročíme k hledání alternativních řešení péče o děti. Předčasným odebráním dětí z jejich rodin, není-li v nich jejich vývoj skutečně vážně ohrožen, vede k sekundární traumatizaci dětí, mnohdy opakovaně, což má ještě horší dopad na jejich psychický vývoj než nefunkčnost původní rodiny.

Za největší ocenění naší práce považuji v prvé řadě to, že jsme v mnoha případech umožnili dětem a jejich rodinám nalézt řešení v mnohdy velmi složitých situacích.

Jsem ráda, že k široké síti spolupracujících institucí a organizací státní i nestátní sféry přibyla spolupráce s Katedrou sociální práce FF UK a že správnost našeho směřování byla potvrzena i zahraničními zkušenostmi.

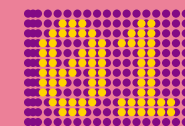
Děkuji všem, kteří nás podporovali a podporují finančně, věcnými dary a službami.

Děkuji všem spolupracujícím kolegům.

Děkuji členům týmu Azylového domu Přemysla Pittra pro děti.

MUDr. Elena Turnovská

ředitelka Azylového domu Přemysla Pittra pro děti





Prispíváme ke
změnám v pohledu na
tuto problematiku.

>02

Občanské_sdružení_Dům_tří_přání

Dům tří přání o.s. je nevládní nezisková organizace, jejímž posláním je zřizování a provoz azylových domů rodinného typu pro děti. Azylový dům je určen rodinám s dětmi v obtížné životní situaci. Naším záměrem je sanace a dlouhodobá podpora rodiny do té míry, aby mohla plnit svoji funkci a zajistit zdravý vývoj dítěte.

Poskytnutím útočiště a profesionální pomoci chceme dítěti umožnit návrat do ošetřené rodiny. V případě závažných problémů a nemožnosti návratu hledáme optimální řešení ve spolupráci s kompetentními pracovišti státní i nestátní sféry. Chceme v co největší míře předcházet návrhům na ústavní výchovu dětí, která je dle našeho názoru opodstatněná až po vyčerpání všech možností podpory rodiny.

Svou prací a prosazováním nové koncepce tak pomáháme nejen samotným rodinám, ale přispíváme ke změnám v pohledu na tuto problematiku.

Azylové domy jsou většinou chápány jako ubytovací zařízení pro lidi bez přístřeší či pro uprchlíky, známější jsou snad azylové domy pro matky s dětmi. I my nabízíme ubytování, útočiště dětem z rodin v krizi.

Naší snahou je umožnit dítěti návrat do stabilizovaného rodinného prostředí, což není možné pouze poskytnutím útočiště dítěti. Nezbytná je komplexní profesionální podpora s ohledem na všechny aspekty krize. Rodina je vnímána jako celek a podpora je poskytována nejen dítěti, ale i ostatním členům rodiny, kteří se stávají klienty ambulance.

První azylový dům pro děti je pojmenován po Přemyslu Pittrovi, kterého si vážíme za jeho celoživotní práci s dětmi ze sociálně slabých rodin. Jeho nejbližší spolupracovnicí byla Olga Fierzová, po které bychom rádi nazvali další azylový dům, v jehož realizaci v budoucnu věříme.

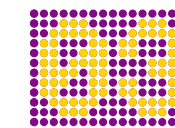
Organizační struktura

Předsedkyně: Mgr.Ivana Lenerová
Místopředsedkyně: MUDr.Elena Turnovská
Členky ústředí: MUDr.Helena Kadlecová,
Mgr.Radka Majerová, Ing.Jiřina Mertová,
Ing.Pavčina Novotná, Carmen Švýcarská,
Revizor: Václav Nohejl

Občanské sdružení Dům tří přání bylo pověřeno k výkonu sociálně-právní ochrany dětí rozhodnutím Magistrátu hl.m.Prahy ze dne 6. 6. 2003.

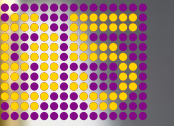
Jsou pro nás závazné Standardy kvality sociálních služeb, které vydalo MPSV ČR v r. 2002. K jejich naplnění směřujeme své úsilí.

Odborná garance o.s. Dům tří přání: doc. MUDr.Jaroslav Skála a Pražský psychologicko-terapeutický institut



>03

Historie_v_datech



26. 10. 2001

Registrace Dům tří přání o.s. na MV ČR

Květen 2002

Získání nebytových prostor v Praze 6-Ruzyni výběrovým řízením

2002–2003

Rekonstrukce prostor

1.7.2003

Zahájení ambulantního provozu Azylového domu Přemysla Pittra pro děti

1.9.2003

Zahájení pobytové části Azylového domu Přemysla Pittra pro děti

od 2003

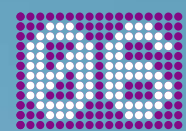
Nepřetržitý provoz AD

Září 2005

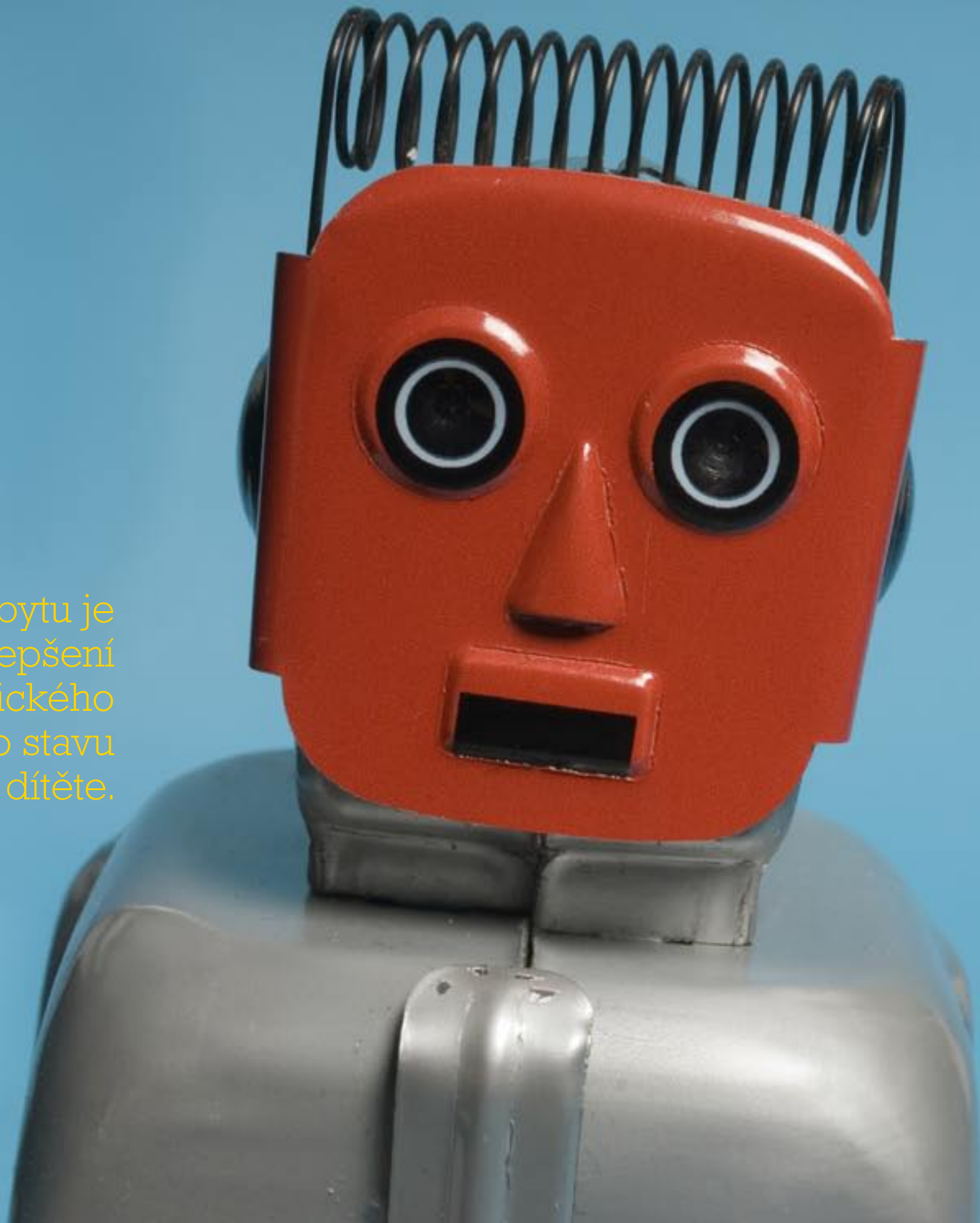
Rozšíření týmu o 2 terénní pracovníce

2006

Otevření nových ambulantních prostor v Praze 7



Cílem pobytu je
zlepšení
psychického
a fyzického stavu
dítěte.



>04

Azylový dům Přemysla Pittra pro děti

Zařízení rodinného typu pro děti vyžadující okamžitou pomoc se nachází v Praze 6- Ružyni. Azylový dům je rozdělený na pobytovou a ambulantní část. Součástí ambulance jsou terénní služby.

Ambulance

Je určena rodinám před pobytom dítěte v azylovém domě, v průběhu pobytu i po jeho ukončení. Ambulantně probíhají psychoterapeutická a rodinně terapeutická setkání, výchovné a sociální poradenství a konzultace a dle individuální potřeby další služby zprostředkováváme. Pomoc a podporu poskytujeme i rodičům, širší rodině či osobám, které jsou do výchovy a péče zaangażovány.

Terénní služba

Vychází ze zjištěných potřeb rodiny během pobytu dítěte v azylovém domě. Podporuje a provází rodiny po ukončení pobytu dítěte. Terénní pracovníci se věnují rodinám dle jejich individuálních potřeb.

Pobytová část

Poskytuje sedm azylových a tři krizová lůžka. Délka pobytu se pohybuje od jednoho dne (krizová lůžka pro děti ztracené, na útěku, kdy situaci řeší sociální pracovníci OSPOD) do 3 měsíců (azylová lůžka). Podmínkou přijetí dítěte na pobyt je spolupráce s rodinnými příslušníky, kteří pravidelně 1x týdně dochází na ambulanci

Přijímáme děti od tří do osmnácti let na základě souhlasu rodičů nebo jiného zákonného zástupce, či na základě předběžného opatření soudu. Působnost je celopražská, přijímáme i děti z jiných krajů. Provoz je celoroční, 24 hodin denně.

Bezprostředním cílem pobytu je zlepšení psychického a fyzického stavu dítěte, získání korektivní zkušenosti, objevení a rozvoj přirozeného potenciálu dítěte, podpora rodičů či jiných pečujících osob (pěstounů, příbuzných) v rozvoji jejich rodičovských dovedností, pomoc při řešení krizové situace a tím umožnění návratu dítěte do ošetřeneho, stabilizovaného rodinného prostředí.

Dlouhodobým cílem je, na základě zjištěných skutečností během pobytu dítěte u nás, nalézt způsob následné podpory tak, aby rodina mohla co nejlépe plnit svoji funkci. Pokud není možný návrat do rodiny, hledáme s kompetentními institucemi státní i nestátní sféry co nejlepší alternativní řešení. Poskytujeme komplexní péči psychologickou, psychoterapeutickou, socioterapeutickou, výchovnou a další. Tato profesionální pomoc navazuje na všestrannou péči o základní potřeby dítěte, odpovídající jeho věku.



Naše služby jsou určeny

- rodinám v přechodné krizi (existenční, vztahové, zdravotní problémy dočasného rázu)
- rodinám v dlouhodobé krizi (rodiny dysfunkční, sociálně slabé, neúplné či jinak dlouhodobě hendikepované)
- rodinám s potřebou respitní (odlehčovací) péče – např. pěstounské rodiny s výchovnými problémy dítěte
- rodinám s dětmi spadajícími do syndromu CAN (z anglického Child Abused and Neglect) - týraným, zneužívaným, zanedbávaným (dětí vystavené domácímu násilí, těžkým konfliktům mezi rodiči, dlouhodobým rozvodovým sporům rodičů, děti rodičů alkoholiků či jinak závislých)
- rodinám s dětmi s poruchami chování, výchovnými problémy, reaktivními útoky
- rodinám s dětmi s těžkým průběhem vývojových krizí v pubertě a adolescenci

Pracovní tým

Ámbulance

MUDr. Elena Turnovská – ředitelka, psychoterapeuta, Mgr. Irena Göbelová – speciální, pedagožka-etopedka; Carmen Švýcarská – sociální pracovníce

Terén:

Mgr. Miroslava Stupková – sociální pracovníce, zaměřeni na sociální práci; Mgr. MgA. Martina Borzová – sociální pracovníce, zaměřeni na pedagogiku

Pobyt:

Výchovně-pedagogičtí pracovníci: Petr Dolenský; Mgr. Gabriela Ďurašková; Jana Hlufková, DiS; Mgr. Štěpán Lisý; Tomáš Lokajíček; Mgr. Tereza Formánková, DiS.

Ostatní:

Ing. Pavlína Novotná – ekonomické, personální a účetní služby; Mgr. Rebeka Mertová – fundraising; Michaela Štěpánová – Public Relations

Externí spolupracovnice::

MUDr. Taťána Hněvkovská – psychiatra: zajištění psychodiagnostiky a terapie; PhDr. Alena Paloušová – psycholožka: zajištění pedagogicko-psychologické diagnostiky; PhDr. Gabriela Langošová: – individuální supervize; PhDr. Hana Vyhnálková – případové supervize

Využití našich služeb v roce 2006

V roce 2006 využilo našich služeb 203 klientů. V celkovém počtu nejsou započítány telefonické intervence a konzultace. Poskytli jsme útočiště 57 dětem. Krizová lůžka využilo 14 dětí. Ambulantní konzultace: 93 klientů. Počet intervencí: 720. Terénní služby: 53 klientů/1145 kontaktů.

Vzdělávání

Důležitým faktorem pro profesionalitu naší práce je vzdělávání a psychohygiena všech pracovníků.

Výcviky:

- Již třetím rokem se účastníme cyklu dílen s názvem „Problémy a konflikty“. Cílem je podpořit profesní růst, prevence syndromu vyhoření a naučení se efektivně jednat v konfliktních a problémových situacích. Jako základní způsoby práce jsou využity Balintovská skupina a dramatické techniky práce se situacemi. Dílny probíhají ve Středisku psychoterapeutických služeb pod vedením MUDr. Romany Hronové a Mgr. Michala Vybírala
- Individuální sebezkušenostní výcviky pracovníků týmu AD
- Přednášky a semináře
- Hyperaktivita
- Odborný seminář pro poskytovatele praxí – Katedra sociální práce FFUK

Prezentace zařízení:

- Den sociálních služeb pořádaný MČ Prahy 6
- Spolupráce s Dětským krizovým centrem na JPD 3 projektu
- Časopis Tina – článek o Azylovém domě
- Rádio Regina - rozhovor s ředitelkou AD (živé vysílání s Lornou Vančurovou)
- Den otevřených dveří v AD

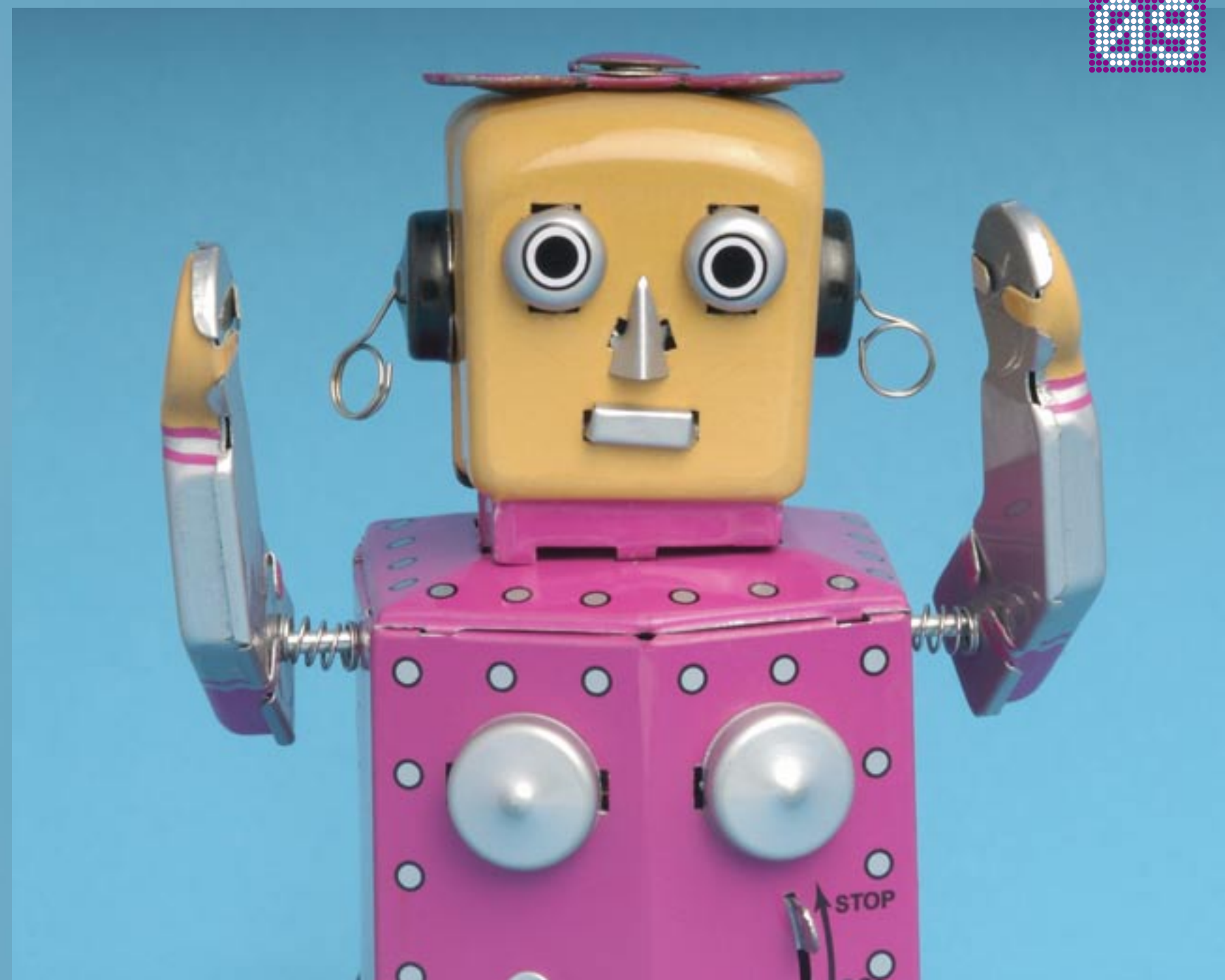
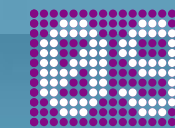
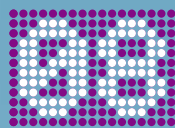
Supervize:

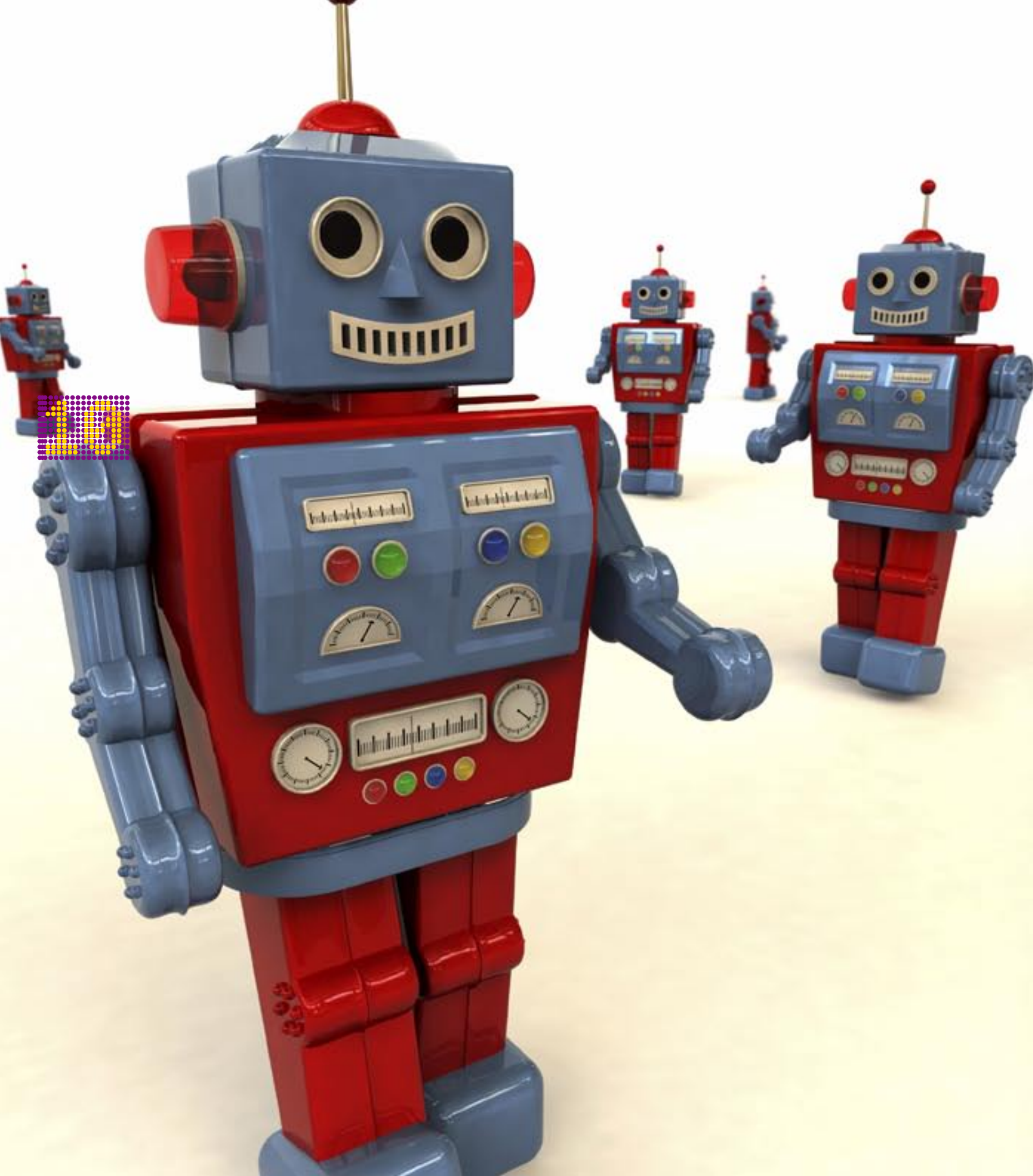
Případové supervize: PhDr. Hana Vyhnálková
Týmové supervize: MUDr. Romana Hronová a Mgr. Michal Vybíral
Individuální supervize: PhDr. Gabriela Langošová

Spolupracující organizace

Dětské domovy; Diagnostické ústavy – pro děti a mládež; Městské centrum sociálních služeb a prevence – RIAPS; Orgány sociálně-právní ochrany dětí, OPD, OSP při úřadech městských částí (sociální pracovníci a sociální kurátoři); Pedagogicko-psychologické poradny; Poradny pro rodinu a mezilidské vztahy; Psychoterapeutická střediska; Střediska výchovné péče; Školy; Zdravotnická zařízení a další.

Anima; Acorus; Bílý kruh bezpečí; Dětské krizové centrum; DOM -Dům otevřených možností; Fokus; Hyperaktivita; Natama; Občanská inspirace; Střep a další.





>05

Plán_na_rok_2007

V roce 2007 chceme pokračovat v co nejlepší kvalitě námi poskytovaných služeb a zaměřit se na rozšiřování terénní služby, která se ukázala efektivní v péči o mnohoproblémové rodiny. Také rozšiřujeme kontakty s Fakultní nemocnicí v Motole a Krči, protože v našem zařízení narůstá počet dětí, které potřebují psychiatrická vyšetření, popř. medikaci.

V roce 2007 se máme stát „univerzitním výcvikovým pracovištěm“ pro studenty Katedry sociální práce FFUK. Dále se chystáme začít projekt zapojení dobrovolníků do práce v AD.

Plánujeme také další vzdělávání personálu v Čechách a v zahraničí.

Naším dlouhodobým plánem je získání prostor pro realizaci dalšího azylového domu. Rádi bychom měli možnost poskytovat větší množství lůžek a služeb, které by byly navazující a lehce dostupné.

Rádi bychom
poskytovali větší
množství lůžek
a služeb



>06

Hospodaření_v_roce_2006

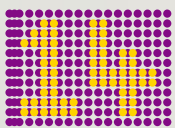
Výdaje (Kč)	
kancelářské potřeby	42 771,00
potraviny pro děti	152 404,50
čisticí a hygienické prostředky	32 629,00
léky	6 787,00
výtvarné potřeby, hračky	32 461,00
drobné vybavení	69 487,00
prádlo, boty, pomůcky	3 490,00
odborná literatura	37 418,50
drobný majetek	121 599,00
ostatní materiál	60 150,50
materiálové náklady celkem	559 197,50
elektrická energie	85 701,00
voda, teplo, plyn	163 992,00
energie celkem:	249 693,00
opravy a udržování	45 814,00
jízdenky MHD pro děti	5 708,00
ostatní cestovní náhrady	16 294,50
cestovní náhrady celkem	22 002,50
náklady na reprezentaci	4 213,50
telefonní poplatky	75 049,96
internet	15 272,60
poštovné	6 549,50
právní, účetní, poradenské služby	150 870,00
odborné služby, školení, supervize	171 499,00
odvoz odpadu	3 617,00
předplatné, vstupné	36 053,00
drobný software	12 363,00
nájemné Čechova	55 000,00
ostatní služby	77 559,25
služby celkem	603 833,31
hrubé mzdy zaměstnanců	2 213 711,00
dohody o provedení práce	108 601,00
zákonné sociální a zdravotní pojištění	774 806,00
mzdové náklady celkem	3 097 118,00
pojištění	11 771,00
bankovní poplatky	4 999,50
ostatní poplatky	3 069,00
daně a poplatky celkem	19 839,50
náklady r. 2006 celkem	4 601 711,31

Příjmy (Kč)	
příjem z reklamy - Stach & S.T., a.s.	50 000,00
bankovní úroky	3 403,24
ostatní příjmy	2 464,00
dary od právnických osob	495 621,43
Nadace Eurotel	60 000,00
Nadace NROS	192 200,00
Nadace Člověk člověku	75 000,00
Nadace Soteria	60 000,00
Dary ostatních právnických osob	108 421,43
dary od fyzických osob	20 000,00
dotace a granty	4 382 219,00
Ministerstvo práce a sociálních věcí	1 408 000,00
Magistrát hlavního města Prahy	2 367 000,00
Státní příspěvky	607 219,00
příjmy za r. 2006 celkem	4 951 243,67

Naši sponzoři v roce 2006 :

Magistrát hlavního města Prahy
Ministerstvo práce a sociálních věcí
Nadace Eurotel
Nadace NROS
Nadace Soteria
Nadace Člověk člověku
Gruber Roland
Elmes s.r.o.
AIG Lincoln CZ s.r.o.
Boomerang publishing
Katalpa s.r.o.
Ing. Jan Špeta

část příjmů roku 2006 je určena na hrazení nákladů roku 2007



>07

Výrok_auditora

Ověřil jsem přiloženou účetní závěrku občanského sdružení Dům tří přání, tj. rozvahu k 31.12.2006, výkaz zisku a ztráty, za období od 1.1.2006 do 31.12.2006 a přílohu této účetní závěrky, včetně popisu použitých významných účetních metod. Údaje o občanském sdružení Dům tří přání o.s. jsou uvedeny v bodě 1. přílohy této účetní závěrky.

Odpovědnost statutárního orgánu účetní jednotky za účetní závěrku.

Za sestavení a věrné zobrazení účetní závěrky v souladu s českými účetními předpisy odpovídá statutární orgán občanského sdružení Dům tří přání o.s. Součástí této odpovědnosti je navrhnout, zavést a zajistit vnitřní kontroly nad sestavováním a věrným zobrazením účetní závěrky tak, aby neobsahovala významné nesprávnosti způsobené podvodem nebo chybou, zvolit a uplatňovat vhodné účetní metody a provádět dané situaci přiměřené účetní odhady.

Odpovědnost auditora

Mojí úlohou je vydat na základě provedeného auditu výrok o této účetní závěrce. Audit jsem provedl v souladu se zákonem o auditorech a Mezinárodními auditorskými standardy a souvisejícími aplikačními doložkami Komory auditorů České republiky. V souladu s těmito předpisy jsem povinen dodržovat etické normy a naplánovat a provést audit tak, abych získal přiměřenou jistotu, že účetní závěrka neobsahuje významné nesprávnosti.

Audit zahrnuje provedení auditorských postupů, jejichž cílem je získat důkazní informace o částkách a skutečnostech uvedených v účetní závěrce. Výběr auditorských postupů závisí na úsudku auditora, včetně posouzení rizik, že účetní závěrka obsahuje významné nesprávnosti způsobené podvodem nebo chybou. Při posuzování těchto rizik auditor přihledne k vnitřním kontrolám, které jsou relevantní pro sestavení a věrné zobrazení účetní závěrky. Cílem posouzení vnitřních kontrol je navrhnout vhodné auditorské postupy, nikoli vyjádřit se k účinnosti vnitřních kontrol. Audit též zahrnuje posouzení vhodnosti použitých účetních metod, přiměřenosti účetních odhadů provedených vedením i posouzení celkové prezentace účetní závěrky.

Domnívám se, že získané důkazní informace tvoří dostatečný a vhodný základ pro vyjádření mého výroku.

Výrok auditora

Podle mého názoru účetní závěrka podává věrný a poctivý obraz aktiv, pasiv a finanční situace občanského sdružení Dům tří přání o.s. k 31.12.2006 a nákladů, výnosů a výsledku jejího hospodaření za rok 2006 v souladu s českými účetními předpisy.

Datum: 15.3.2007

Ing. Josef Špeta
Číslo osvědčení 0062

Naši sponzoři v roce 2006 :

Magistrát hlavního města Prahy
Ministerstvo práce a sociálních věcí
Nadace Eurotel
Nadace NROS
Nadace Soteria
Nadace Člověk člověku
Gruber Roland
Elmes s.r.o.
AIG Lincoln CZ s.r.o.
Boomerang publishing
Katalpa s.r.o.
Ing. Jan Špeta

