



Výroční zpráva
Dům tří přání, o. s.
2009

Úvodní slovo



Vážení přátelé, kolegové a příznivci našeho sdružení,

dostává se Vám do rukou výroční zpráva občanského sdružení Dům tří přání za rok 2009. Tento rok představoval pro naši organizaci řadu změn, které byly dlouhodobě plánované a připravované. Souvisely nejen s nutností další profesionalizace práce s ohroženými dětmi a jejich rodinami tak jako v letech minulých, ale též s ukončením mého působení jak v řízení organizace, tak v přímé práci s klienty. Realizace změn byla umožněna získáním dostatečných finančních prostředků právě v roce 2009. Mé další setrvání v organizaci v roli metodičky má za cíl zachování kontinuity a filosofických východisek práce s ohroženými dětmi a jejich rodinami a přispění ke koncepčním a legislativním změnám v této oblasti. Tyto řádky pro mne představují nejen shrnutí a výčet toho nejdůležitějšího, co se za rok 2009 v organizaci realizovalo, ale též rozloučení, poděkování a předání vesla novým kolegyním.

V roce 2009 došlo k zásadním změnám ve smyslu vytvoření pozic vedoucích pracovníků jednotlivých týmů –vedoucí Azylového domu Přemysla Pittra pro děti a vedoucí Ambulantně-terénního centra, které podléhají manažerce-výkonné ředitelce organizace. Již první měsíce reorganizace a nového řízení ukázaly prospěšnost těchto změn.

S personálními změnami souvisely též změny v přímé práci s klienty, které měly za cíl zachovat týmovou práci a společné vyhodnocení situace ohrožených dětí a jejich rodin z hlediska sociálního, pedagogického a psychologického. Rozšířením ambulantních služeb jsme měli možnost realizovat mapovací setkání s diagnostikou, v optimálním případě zakončená případovou konferencí s přípravou individuálního plánu podpory dítěte a jeho rodiny a možností výběru formy podpory-ambulantní, terénní, pobytové, jejich kombinace, či doporučení jiného pracoviště, jehož služby jsou pro dítě a rodinu vhodnější.

V roce 2009 pokračovaly naše aktivity směřující k naplňování Národního akčního plánu transformace a sjednocení péče o ohrožené děti, k jehož přípravě jsme byli přizváni (členství v pracovní skupině, která vytvářela odborné podklady pro jeho vznik). Jak ministerská jednání za účasti zástupců MPSV, MŠMT, MZ, tak účast na dalších pracovních skupinách, měla za cíl předání zkušeností a hledání společných východisek ke standardizaci práce s ohroženými dětmi a jejich rodinami a sjednocování práce na mezi-resortní úrovni. Stejný cíl měla i naše aktivní účast na řadě konferencí, kde jsme měli možnost prezentovat specifika naší komplexní práce s ohroženými dětmi a jejich rodinami: MŠMT : „ Transformace systému náhradní výchovné péče-spoluprací ke změně“ – příspěvek jako sdílení dobré praxe realizovaný Domem tří přání již v současném systému péče o ohrožené děti a rodiny, podobně na Adik-

tologické konferenci pořádané na MHMP a konferenci v Chrudimi: „ Sanace rodiny jako součást systému služeb péče o ohrožené děti“, pořádané občanským sdružením Amalthea spolu s Pardubickým krajem a městem Chrudim. Dům tří přání jako provozovatele Azylového domu Přemysla Pittra pro děti (zařízení pro děti vyžadující okamžitou pomoc), ambulantních a terénních služeb, jsme prezentovali jako pracoviště zajišťující ohroženým dětem a jejich rodinám komplexní profesionální služby prostřednictvím týmové práce sociálních a pedagogických pracovníků, psychoterapeutů a psychologů. Aktivní spolupráci s dalšími odborníky z resortu sociální práce, zdravotnictví a školství společně vytváříme pro ohrožené děti a jejich rodiny podpůrnou síť s cílem předejít návrhům na ústavní výchovu dětí. Komplexností služeb a jejich forem jsme stále pracovištěm ojedinelým.

V roce 2001 jsem byla iniciátorkou založení občanského sdružení Dům tří přání a posléze jsem v něm působila jako místopředsedkyně. Od září 2003 jsem měla možnost pracovat v Azylovém domě Přemysla Pittra pro děti jako ředitelka a psychoterapeutka. Od té doby do současnosti se nám společně s dalšími členy Sdružení a týmu, který se stále obměňoval, podařilo vytvořit funkční organizaci nabízející komplexní služby ohroženým dětem a jejich rodinám na profesionální úrovni ceněné řadou odborníků. Mít možnost předat práci novému týmu a vidět její pokračování, stejně jako mít možnost přispět k legislativním a systémovým změnám ve prospěch péče o ohrožené děti a jejich rodiny je pro mne příjemnou tečkou za léta trvajících smysluplnou prací. Přeji Ing. Jindře Karlíkové, ředitelce Domu tří přání o.s., Mgr. Ireně Kulháňkové, vedoucí Azylového domu Přemysla Pittra pro děti a Mgr. Martině Tesařové, vedoucí Ambulantně-terénního centra, aby jim jejich náročná práce i se všemi těžkostmi, které k ní patří, přinášela tolik radosti a uspokojení jako mně. Přeji týmu pracovníků Domu tří přání, na jejichž jména a portréty odkazují na našich webových stránkách, aby řadu změn přijali jako součást vývoje a aby měli dostatek odhodlání, důvěry a respektu k práci vlastní i svých kolegyně a kolegů. Bez nich by tyto změny nemohly být realizovány.

Děkuji všem, kteří se jakýmkoli způsobem podíleli a podílejí na naší práci,

děkuji stávajícímu týmu pracovníků Domu tří přání o.s., i těm, kteří byli jeho členy v minulosti,

děkuji kolegyním, které se ujaly vedení a řízení Domu tří přání o.s.

děkuji tvůrcům této výroční zprávy, pracovníkům Boomerang Publishing, kteří jsou našimi příznivci, přáteli a sponzory od prvních kroků realizace našich záměrů v roce 2001.

MUDr. Elena Turnovská

**Občanské
sdružení
Dům tří přání**



Občanské sdružení Dům tří přání jsme založili v roce 2001. Naší filozofií je všestranná pomoc dětem a jejich rodinám v nouzi s cílem umožnit dětem bezpečný vývoj v jejich původní rodině. V roce 2003 jsme otevřeli azylový dům pro děti v Praze 6 a pojmenovali ho po Přemyslu Pittrovi, kterého si vážíme za jeho pomoc ohroženým dětem v meziválečném a poválečném období. Naší vizí je vytvořit síť azylových domů tohoto typu pro děti s nabídkou komplexních profesionálních služeb podpory celé rodiny. Doposud se nám však nepodařilo další prostory pro tento záměr získat. Jsme ale rádi, že naše víceletá zkušenost může posloužit jiným organizacím, které nás stále častěji kontaktují se záměrem podobné zařízení vytvořit.

Orgány sdružení

předsedkyně

Alžběta Benešová

místopředsedkyně

MUDr. Elena Turnovská

členové ústředí

Mgr. MgA. Martina Březinová

Mgr. Irena Göbelová

Ing. Pavlína Novotná

Michaela Štěpánová

Tomáš Lokajíček

Revizor

Václav Nohejl

Sdružení má v současné době 29 členů.

Adresa sídla

Karlovarská 18, Praha 6 160 00

IČO 265 444 31, DIČ CZ265 444 31, bankovní

spojení: Česká spořitelna, č. účtu: 170 285 379/0800

Historie v datech

26. 10. 2001

registrace o. s. Dům tří přání na MV ČR

2002

získání nebytových prostor v Praze 6-Ruzyni výběrovým řízením

2002–2003

rekonstrukce prostor

6. 6. 2003

pověření k výkonu sociálně-právní ochrany dětí rozhodnutím MHMP

1. 7. 2003

zahájení ambulantního provozu Azylového domu P. Pittra pro děti

1. 9. 2003

zahájení pobytové části Azylového domu P. Pittra pro děti

od 2003

nepřetržitý provoz AD

2005

rozšíření týmu o 2 terénní pracovníce

2006

otevření Ambulantního pracoviště v Praze 7

rozšíření administrativního týmu – fundraiser, PR manager

2007

registrace sociálních služeb na MHMP; sociálně aktivizační služby pro rodiny s dětmi; azylové domy; krizová pomoc; vytvoření týmu terénních pracovníků

2008

změna sídla ambulantního a terénního pracoviště – Praha 6

2009

rozšíření týmu o výkonnou ředitelku a metodičku organizace

Co se podařilo v roce 2009?

Každým rokem se snažíme služby zkvalitňovat a rozšiřovat. V roce 2008 se nám podařilo získat větší prostory pro Ambulantní a terénní centrum a administrativní zázemí organizace. To nám umožňuje poskytovat častější kontakt pro odborné konzultace s dětmi a rodiči. V roce 2009 jsme se díky této změně zaměřili také více na prohlubování spolupráce s odborníky a jinými organizacemi, které se na podpoře rodiny podílí. Máme tak lepší možnost předávání si vzájemných zkušeností, pořádání případových konferencí či jiné navazování konkrétní spolupráce, které vede k zajištění komplexnosti podpory.

Uplynulý rok byl pro nás významný několika změnami. Získali jsme finanční podporu na posílení týmu o odborného pracovníka v řízení organizace a o metodičku organizace. Tento fakt přispěl k větší profesionalizaci v oblasti vedení a možnosti profesionálně předávat několikaleté zkušenosti i v oblasti legislativy a problematiky ohrožených dětí a jejich rodin.

Během minulého roku jsme měli také možnost částečně obnovit interiérové zařízení společné místnosti v pobytové části Azylového domu, který je v provozu již sedmým rokem a za tu dobu poskytl útočiště již 263 dětem.

Komu jsou naše služby určeny

Naše pomoc je určena rodinám s dětmi od 3 do 18 let, které se potýkají s mnoha problémy, procházejí přechodnou krizí nebo se ocitají v nepříznivé sociální situaci.

PODPORU POSKYTUJEME

- rodinám v přechodné krizi (existenční, vztahové, zdravotní problémy dočasného rázu)
- rodinám v dlouhodobé krizi (rodiny dysfunkční, sociálně slabé, neúplné či jinak dlouhodobě handicapované)
- rodinám s potřebou respitní (odlehčovací) péče – např. pěstounské rodiny s výchovnými problémy dítěte
- rodinám s dětmi spadajícími do syndromu CAN – týranými, zneužívanými, zanedbávanými,
- rodinám s dětmi s poruchami chování, výchovnými problémy, reaktivními útoky
- rodinám s dětmi s těžkým průběhem vývojových krizí v pubertě a adolescenci
- rodinám s dětmi s těžkým průběhem konfliktů mezi rodiči, s dlouhodobými rozvodovými a porozvodovými spory rodičů, dětem rodičů alkoholiků či jinak závislých, dětem rodičů s těžkým psychickým onemocněním apod.

PRINCIPY PRÁCE

- vnímání rodiny jako celku a práce s celým rodinným systémem
- důraz na hájení oprávněných zájmů a práv dítěte
- vedení rodiny k aktivnímu a samostatnému řešení situace
- práce s respektem ke kompetencím uživatelů a k jejich právu na svobodu volby
- spolupráce všech zainteresovaných osob, institucí a organizací
- interdisciplinarita a týmová práce
- volba typu podpory dle potřeb uživatele
- individuální přístup
- nehodnotící postoj, postoj neutrality ke všem zúčastněným stranám
- profesionalita pracovníků organizace
- výchozí diagnostika dítěte a rodinného systému
- důslednost
- využití „terapie prostředím“

Jaké služby poskytujeme

AZYLOVÝ DŮM P. PITTRA PRO DĚTI

registrovaná sociální služba: azylové domy, sociálně aktivizační služby pro rodiny s dětmi, krizová pomoc

Cíle poskytovaných služeb

- poskytnutí krátkodobého nebo dlouhodobého útočiště dítěti v jeho nepříznivé situaci
- zajištění neutrálního prostředí
- odborná podpora a péče dítěti
- sanace rodiny (ošetření rodinného prostředí, komunikace v rodině, snaha o zabezpečení stabilního prostředí pro dítě)
- spolupráce s institucemi, které se spolupodílí na péči o dítě (škola, lékař, OSPOD apod.)
- nabídka následné ambulantní a terénní formy pomoci

AMBULANTNĚ TERÉNNÍ CENTRUM

registrovaná sociální služba: sociálně aktivizační služby pro rodiny s dětmi

Cíle poskytovaných služeb

- sanace rodiny (ošetření rodinného prostředí, komunikace v rodině, snaha o zabezpečení stabilního prostředí pro dítě, předejití umístění dítěte do ústavního zařízení)
- poskytnutí poradenství při řešení aktuálních problémů a potřeb dítěte
- spolupráce s institucemi, které se spolupodílí na péči o dítě (škola, lékař, OSPOD apod.)

VYUŽITÍ NAŠICH SLUŽEB V ROCE 2009

- Azylový dům poskytl služby 44 dětem
- 23 dětí využilo službu Azylové domy
- 21 dětí využilo službu Krizová pomoc
- 117 rodin s dětmi využilo Sociálně aktivizační služby pro rodiny s dětmi
- Průměrná délka pobytu dítěte v azylovém domě byla 72 dní, tj. 4,5 dítěte denně

Kde služby poskytujeme

AZYLOVÝ DŮM P. PITTRA PRO DĚTI

Karlovarská 337/18, Praha 6-Ruzyně
tel.: 235 302 698, 607 199 291
azylovydum@dumtriprani.cz

AMBULANTNĚ TERÉNNÍ CENTRUM

Svatovítská 7, 160 00 Praha 6
Telefon : 233 931 310
ambulance-teren@dumtriprani.cz



Pracovní tým

Ing. Jindřiška Karlíková
výkonná ředitelka organizace
MUDr. Elena Turnovská
metodička organizace

**AZYLOVÝ DŮM
P. PITTRA PRO DĚTI**
Mgr. Irena Kulhánková
vedoucí Azylového domu P. Pittra
sociální pracovníce
Bc. Klára Škodová, DiS.
sociální pracovníce
Mgr. Pavla Hlaváčová
pedagogicko-výchovná pracovníce
Tomáš Lokajíček
vedoucí týmu vychovatelů
vychovatel
Jana Haltufová, DiS.
vychovatelka
Zuzana Chlaňová, DiS.
vychovatelka
Renáta Špalková, DiS.
vychovatelka
Vojtěch Škacha, DiS.
vychovatel
Jaroslav Weigl, DiS.
vychovatel

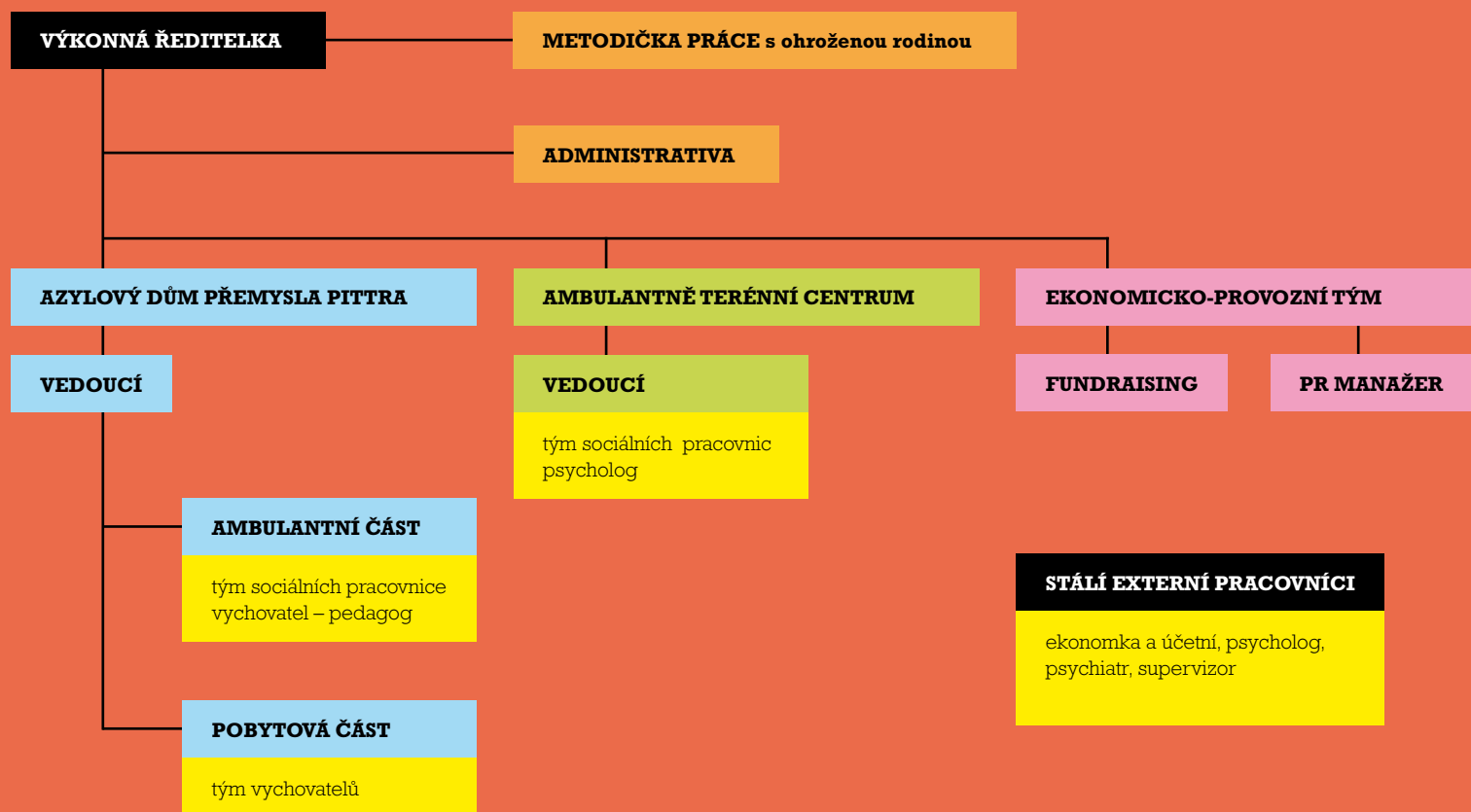
**AMBULANTNĚ TERÉNNÍ
CENTRUM**
Mgr. Martina Tesařová
vedoucí Ambulantně terénního centra
sociální pracovníce
PhDr. Monika Nevoralová, DiS.
psycholožka
Mgr. Monika Kaličiaková
sociální pracovníce
Mgr. Lenka Tomaidesová
sociální pracovníce
Alžběta Benešová
sociální pracovníce

ADMINISTRATIVNÍ TÝM
Mgr. Hana Lukáčová
fundraising, koordinátorka projektů
Michaela Štěpánová
PR manažer, asistentka, koordinátorka
dobrovolníků

EXTERNÍ SPOLUPRACOVNICE
Ing. Pavlína Novotná
ekonomické, personální a účetní
služby
PhDr. Alena Paloušová
psycholožka – zajištění
pedagogicko-psychologické
diagnostiky
PhDr. Hana Vyhnálková
případové supervize
MUDr. Taťána Hněvkovská
psychiatri – zajištění
psychodiagnostiky a terapie
PhDr. Jan Šikl, PhD.
individuální supervize



Organizační struktura



Rozvojové projekty



TÝM TERÉNNÍCH PRACOVNÍKŮ V DOMĚ TŘÍ PŘÁNÍ

Cílem projektu je další rozvoj terénní práce s mnohoproblémovými rodinami v Domě tří přání. Služby jsou koncipovány jednak jako následná péče o klienty Azylového domu, jednak jako alternativa k této péči, tj. jako prevence odebrání dítěte z rodiny. Cílem je přímá podpora rodiny do té míry, aby mohla plnit svoji funkci a zajistit zdravý vývoj dítěte. V rámci tohoto projektu vznikl tříčlenný tým, který je složen ze dvou terénních sociálních pracovníků a metodičky vyhodnocení rodinné situace. Tento tým je v aktivním kontaktu s rodinami, pracuje individuálně s dětmi a rodiči doma anebo v jiném jim blízkém prostředí. Terénní pracovníci také monitorují případné další sourozence, a působí tak preventivně. V rámci projektu byla vydána publikace Metodika terénně-ambulanti podpory ohrožených rodin, jejímž cílem je představit tyto služby spolupracujícím organizacím. Projekt pokračuje do června roku 2010. Projekt je podpořen grantem z Islandu, Lichtenštejnska a Norska v rámci prostředků Finančního mechanismu EHP a Norského finančního mechanismu prostřednictvím Nadace rozvoje občanské společnosti.

AMBULANTNÍ SLUŽBY PRO OHROŽENÉ RODINY S DĚTMI V DOMĚ TŘÍ PŘÁNÍ

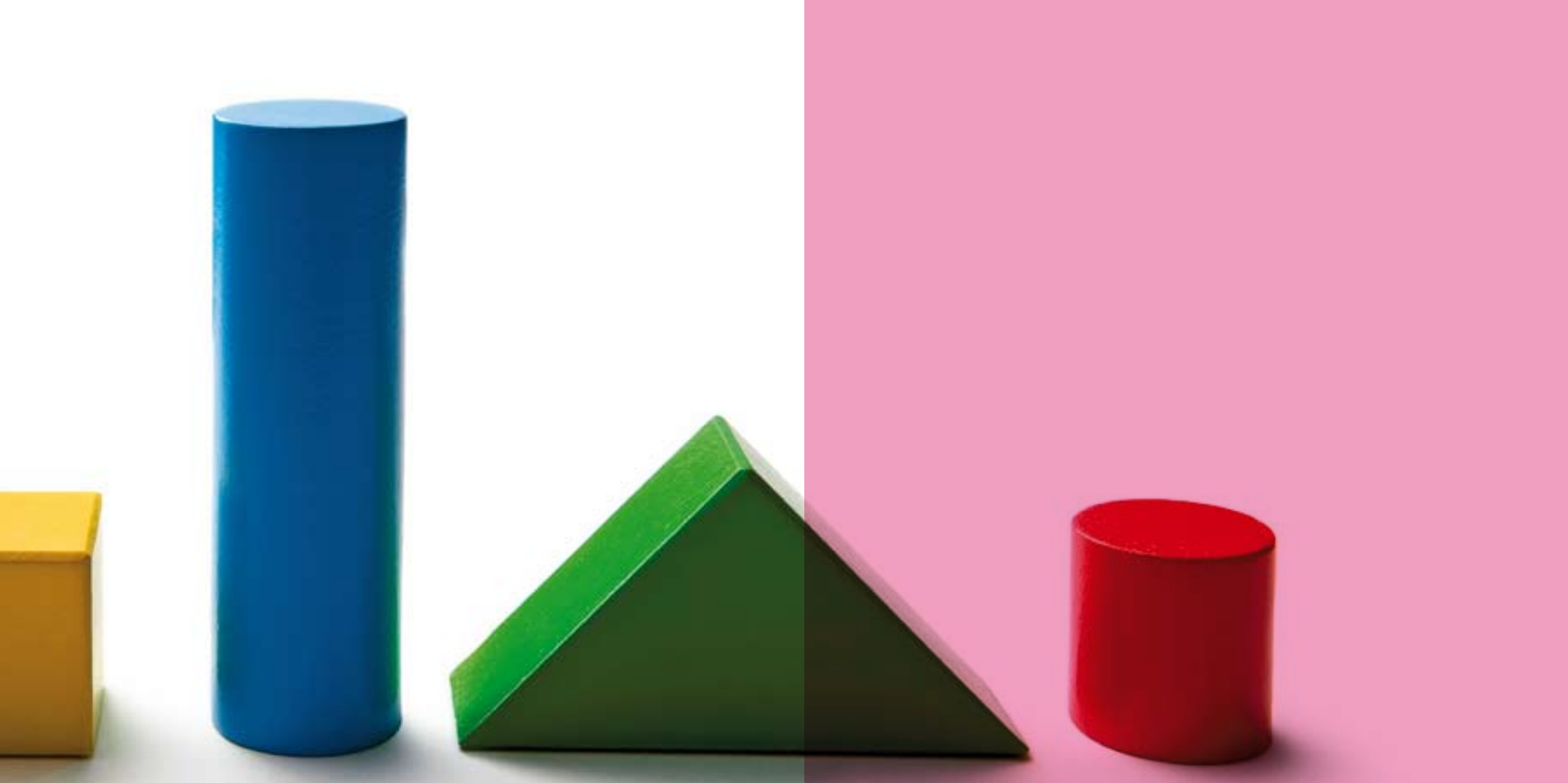
Projekt je zacílen na vytvoření samostatných ambulanti služeb pro ohrožené a mnohoproblémové rodiny s dětmi. Tyto služby plní preventivní i nápravnou funkci a měly by přispět k tomu, aby děti mohly vyrůstat v bezpečném a zdravém přirozeném prostředí. Dílčím cílem projektu je vytvoření webových stránek, které budou sloužit jako informační zdroj o problematice ohrožených rodin s dětmi, rozcestník s informacemi o těchto službách v České republice a zdroj informací o legislativě v dané oblasti. Stránky budou zprovozněny v průběhu roku 2010. Projekt pokračuje do června roku 2010. Projekt je podpořen grantem z Islandu, Lichtenštejnska a Norska v rámci prostředků Finančního mechanismu EHP a Norského finančního mechanismu prostřednictvím Nadace rozvoje občanské společnosti.



KOMPLEXNÍ PODPORA A SANACE OHROŽENÝCH RODIN

Tento projekt směřuje k profesionalizaci organizace a zefektivnění jejího fungování. V rámci projektu byly podpořeny tři aktivity. První aktivitou byla transformace zařízení. Cílem bylo dosáhnout lepší provázanosti poskytovaných služeb a zefektivnit fungování organizace. V rámci projektu byla nově zřízena pozice manažera služeb. Jeho úkolem je v průběhu trvání projektu změnit organizační strukturu Domu tří přání a propojení poskytovaných služeb. Další aktivitou byla podpora samostatných ambulanti služeb a třetí aktivitou byla intervence za změny v oblasti péče o ohrožené rodiny s dětmi – v rámci projektu byla zřízena pozice pracovníka angažujícího se v koncepčních aktivitách na ministerské, magistrátní i obecní úrovni a zároveň angažovaného v aktivitách usilujících o změnu praxe „zdola“ (aktivity různých NNO). Projekt pokračuje do listopadu 2010. Projekt je podpořen grantem Nadace Sirius.





FUNDRAISER V DOMĚ TŘÍ PŘÁNÍ

V rámci tohoto projektu jsme získali příspěvek na mzdu profesionálního fundraisera. V průběhu projektu bylo oproti minulosti jasněji vydefinováno postavení fundraisera v organizaci. V jeho kompetenci je tvorba fundraisingového plánu, vedení databáze subjektů, kde je možno se ucházet o grant, vyhledávání nových zdrojů, příprava projektových žádostí, vedení projektů a roční vyhodnocení fundraisingu. Fundraiser v roce 2009 podal 26 žádostí o grant či příspěvek, z nichž 16 bylo úspěšných. Tento projekt podpořila Nadace Člověk člověku.



NADACE
ČLOVĚK ČLOVĚKU

PROJEKT ZAPOJENÍ DOBROVOLNÍKŮ DO PRÁCE V AZYLOVÉM DOMĚ PŘEMYSLA PITTRA PRO DĚTI

Tento projekt byl zaměřen na zájemce ochotné se dobrovolně a dlouhodobě zapojit do práce s dětmi v krizovém zařízení – zejména pobytové části AD a oproti minulému roku jsme projekt rozšířili i na aktivity firemního dobrovolnictví. Dobrovolník pomáhající při práci s dětmi působí jako asistent vychovatele v nejnáročnější části dne po návratu dětí ze školy. Pomáhá s přípravou dětí do školy, při běžném provozu a obohacuje dětem volnočasové aktivity. Kvalitu dobrovolníků zajišťuje pečlivý výběr. Do projektu se v roce 2009 zapojilo 10 dobrovolníků, kteří pravidelně (celkem 544 hodin) docházeli do azylového domu. Nově zavedená firemní dobrovolnická spolupráce nám pomohla s aktuálními provozními potřebami AD. V tomto roce jsme spolupracovali v rámci dobrovolnických aktivit s firmou PricewaterhouseCoopers a podařilo se nám navázat spolupráci s firmou UPS, se kterou jsme uskutečnili několik akcí. Tento projekt byl znovu podpořen OÚ MČ Praha 1.

Jiné aktivity

PRAXE V DOMĚ TŘÍ PŘÁNÍ

Katedra sociální práce FF UK vytvořila síť partnerských pracovišť pro dlouhodobou spolupráci při zajišťování praxí. Projektu Univerzitní výcvikové pracoviště se účastníme již druhým rokem. V rámci tohoto projektu jsme poskytli v roce 2009 praxi dvěma studentkám v celkovém rozsahu 200 hodin. Praxi jsme poskytli také dalším šesti studentům z jiných škol v celkovém rozsahu 300 hodin.

ÚČAST V OTEVŘENÉ SKUPINĚ NNO PRACUJÍCÍCH S OHROŽENÝMI DĚTMI

Od roku 2008 jsme členem této pracovní skupiny. Cílem je vzájemná spolupráce se zařízeními pracujícími s ohroženými dětmi, mladými lidmi a jejich rodinami v Praze a blízkém okolí. Skupina síťuje služby a vytváří také podklady pro zlepšení spolupráce NNO a OSPOD v kontaktu s Odborem sociální péče a zdravotnictví MHMP.

PREZENTACE ZAŘÍZENÍ:

- infostránka – GEHE 1/09
- den otevřených dveří v AD Dům tří přání – 9. 6.
- časopis – ČILI CHILI 7/09
- prezentace zařízení na konferenci Transformace systému náhradní výchovné péče – 5. 11., MŠMT
- časopis – ČILI CHILI 11/09
- prezentace zařízení na konferenci Sanace rodiny jako součást systému služeb péče o ohrožené děti – 18.–19. 11., Chrudim
- den otevřených dveří Ambulantně terénního centra Dům tří přání – 24. 11.

Spolupracující organizace

- školy (ZŠ T. G. Masaryka, ZŠ Na Dědině, ZŠ praktická Vokovice, ZŠ pro děti s poruchami chování Zlíchov, ZŠ Waldorfská Jinočovice, kmenové školy)
- zdravotnická zařízení (praktická lékařka MUDr. Vilma Vaňurová, Dětská psychiatrická klinika Motol, Oddělení pro léčbu závislosti u Apolináře)
- dětské domovy (DD Radost, DD Klánovice, DD Korkyně, DD Horní Počernice, DD Lety)
- diagnostické ústavy pro děti a mládež (DÚ Dobřichovice, DÚ U Michelského lesa, DÚ Hodkovičky, DÚ Lublaňská)
- Městské centrum sociálních služeb a prevence – RIAPS
- orgány sociálně-právní ochrany dětí (OSPOD)
- OPD a OSP při úřadech městských částí (sociální pracovníci a sociální kurátoři)
- pedagogicko-psychologické poradny
- poradny pro rodinu, manželství a mezilidské vztahy
- psychoterapeutická střediska (PS Břehová, Dejvické psychoterapeutické centrum, Psychosomatická klinika Patočkova, Denní psychoterapeutické sanatorium Ondřejov)
- střediska výchovné péče

- ACORUS
- ALMA
- ANIMA
- Bílý kruh bezpečí
- Dětské krizové centrum
- DOM – Dům otevřených možností
- Fokus
- HOST
- Hyperaktivita
- Klokánek – Láskova
- Lata
- Linka bezpečí
- NATAMA
- Občanská inspirace
- PAPERSEK
- 5 P
- PREV-centrum
- ROSA
- SKP DIAKONIE ČCE
- Středisko náhradní rodinné péče
- SANANIM
- STŘEP
- a další



Co nás čeká v roce 2010

Organizace v roce 2010 prochází velkými organizačními i koncepčními změnami. Hlavním cílem tohoto roku je tedy těmito změnami projít tak, aby na konci procesu změn každý pracovník vnímal naši organizaci jako stabilní, jasnou ve struktuře i odborné práci, aby každý věděl, kde má své místo a jaké jsou jeho kompetence.

Chceme i nadále pracovat komplexně s celou rodinou, současně ale také reagovat na celospolečenskou poptávku po nových směrech v poskytování služeb:

Chceme se více soustředit na terénní práci, která by nám umožňovala včasnější zachycení problémových rodin a která je velmi účinná při pokračování práce s rodinou po ukončení pobytu dítěte v našem azylovém zařízení.

Chceme velmi úzce spolupracovat s OSPOD jednotlivých pražských obvodů. Vzhledem k tomu, že pracovníky OSPOD vnímáme jako klíčové v efektivní spolupráci s rodinou, jsou pro nás nezastupitelnými partnery a spolupráce s nimi od počátku jednotlivých případů nutností.

Chceme pokračovat v naší nabídce služeb předrozvodového a a porozvodového poradenství a nabízet asistovaný styk s dětmi.

Velmi nás potěšila spolupráce s MČ Praha 6. Byly nám nabídnuty další prostory v námi již užívaném objektu v Karlovarské ulici. Tuto aktivitu jsme velmi uvítali – budeme moci zřídit herny a další prostory pro volný čas dětí a pracovníci budou mít lepší zázemí pro svoji práci. Rok 2010 bude tedy rokem stěhování a rozšíření, rekonstruování a zařizování. I to klade na celou organizaci velké nároky – disponujeme velmi omezenými finančními prostředky, a většínu prací tedy budeme zajišťovat buď sami, nebo pomocí dobrovolníků.

Čeká nás těžký rok. Nestabilita systému, finančního i koncepčního, vnáší do naší práce prvek nejistoty. V již tak velmi náročném a vysilující práci s ohroženými dětmi tak řešíme základní otázky, zda budeme mít dostatek finančních prostředků na to, abychom mohli přežít v nastavené kvalitě práce další rok.

Ing. Jindřiška Karlíková



Hospodaření v roce 2009

Přehled o hospodaření

NÁKLADY 2009:..... Kč

kancelářské potřeby	60 512
potraviny pro děti	156 415
čističi a hygienické prostředky	30 171
léky	16 666
výtvarné potřeby, hračky	30 543
drobné vybavení	54 017
prádlo, boty, pomůcky	13 281
odborná literatura	11 313
drobný majetek	53 677
ostatní materiál	33 366
materiálové náklady celkem:	459 961
elektrická energie	111 725
pohonné hmoty	5 545
voda, teplo, plyn	282 281
energie celkem:	399 551
opravy a udržování:	8 984
jízdenky MHD pro děti	18 231
ostatní cestovní náhrady	254
cestovní náhrady celkem:	18 485
náklady na reprezentaci:	6 903
telefonní poplatky	139 023
internet	18 930
poštovné	7 992
právní, účetní, poradenské služby	187 700
odborné služby, školení, supervize	97 741
předplatné, vstupné, půjčkové	38 957
drobný software	10 016
nájemné	180 000
ostatní služby	69 561
služby celkem:	749 920
provozní náklady celkem:	1 643 804
hrubé mzdy zaměstnanců	3 728 000
dohody o provedení práce	89 835
zákonné sociální a zdravotní pojištění	1 212 557
neschopenky	9 424
zákonné pojištění Kooperativa	15 661
mzdové náklady celkem:	5 055 477
pojištění	9 663
bankovní poplatky	6 026
ostatní daně a poplatky	7 660
odpisy rekonstrukce budovy	424 344
jiné náklady celkem:	447 693
celkové náklady roku 2009:	7 146 974

VÝNOSY 2009..... v Kč

Ministerstvo práce a sociálních věcí	1 620 000
Magistrát HMP	1 238 400
Příspěvky ZDVOP	1 263 626
ÚMČ Praha 1	100 000
ÚMČ Praha 6	25 000
dotace celkem:	4 247 026
NROS – blokové granty	1 533 573
Nadace Sirius	306 353
Nadace Terezy Maxové	152 789
Nadace Člověk člověku	37 500
Nadace Educa	35 500
Nadace Lata Brandis Ladies Club	21 110
Nadační fond J&T	11 786
dar zaměstnanci firmy	
Boomerang Publishing	67 100
dar Komerční banka a.s.	50 000
dar PricewaterhouseCoopers ČR s.r.o.	43 000
dar Algon a.s.	30 000
dar MIS s.r.o.	30 000
Helma Roto s.r.o.	
– zhotovení výroční zprávy	23 920
dar Petr Pavlok	16 200
dar Josef Špeta	10 000
dar Petr Bareš	5 000
dar Jaroslava Budíková	4 500
dar Jiřina Froňková	4 000
dar Jana Turnovská	3 590
dar Lenka Hejduková	3 000
dar Brian Hamel	1 000
drobné věcné dary v celkové částce	7 078
dary celkem:	2 396 999
příspěvky na pobyt	50 561
bankovní úroky	1 358
ostatní příjmy celkem:	51 919
celkové výnosy roku 2009:	6 695 944
hospodářský výsledek 2009:	ztráta -451 030

Hospodářský výsledek (ztráta)
je dán jednorázovým doúčtováním
odpisů rekonstrukce budovy zpětně
za 8 let



Účetní závěrka za rok 2009

ROZVAHA (BALANCE) V TIS. KČ

AKTIVA.....	ÚČET.....	K 1. 1. 2009	K 31. 12. 2009
Stavby.....	021.....	1 326	1 326
Drobný dlouhodobý majetek.....	028.....	1 079	1 034
Oprávy k stavbám.....	081.....	0	424
Oprávy k drob. dlouh. majetku.....	088.....	1 079	1 034
Poskytnuté provozní zálohy.....	314.....	168	208
Jiné pohledávky.....	378.....	32	0
Pokladna.....	211.....	6	39
Bankovní účty.....	221.....	1 957	2 424
Náklady příštích období.....	381.....	4	0
Úhrn aktiv.....		3 493	3 573

PASIVA.....	ÚČET.....	K 1. 1. 2009	K 31. 12. 2009
Vlastní zdroje:.....		2 068	1 617
Vlastní jmění.....	901.....	2 667	2 667
Účet výsledku hospodaření.....	963.....	X	-451
Hosp. výsledek ve schval. řízení.....	931.....	-599	X
Cizí zdroje:.....		-599	-1 050
Ostatní dlouhodobé závazky.....	959.....	732	1 196
Dodavatelé.....	321.....	21	23
Zaměstnanci.....	331.....	239	284
Závazky ze soc. zabezpečení a zdr. pojištění.....	336.....	148	156
Ostatní přímé daně.....	342.....	102	37
Závazky k účastníkům sdružení.....	368.....	15	0
Jiné závazky.....	379.....	4	5
Dohadné účty pasivní.....	389.....	165	256
Úhrn pasiv:.....		3 493	3 573

Údaje jsou uvedené v tisících korun.

Ostatní (neuvedené) řádky rozvahy i výsledovky jsou nulové

VÝKAZ ZISKŮ A ZTRÁTY V TIS. KČ

účet	hlavní	činnost hospodářská	činnost celkem
A. NÁKLADY:			
I. Spotřebované nákupy celkem:.....	860	0	860
501 Spotřeba materiálu.....	460	0	460
502 Spotřeba energie.....	117	0	117
503 Spotřeba ostatních neskkladových dodávek.....	282	0	282
II. Služby celkem:.....	784	0	784
511 Opravy a udržování.....	9	0	9
512 Cestovné.....	18	0	18
513 Náklady na reprezentaci.....	7	0	7
518 Ostatní služby.....	760	0	760
III. Osobní náklady celkem:.....	5 040	0	5 040
521 Mzdové náklady.....	3 818	0	3 818
524 Zákonné sociální pojištění.....	1 213	0	1 213
527 Zákonné sociální náklady.....	9	0	9
IV. Daně a poplatky celkem:.....	7	0	7
538 Ostatní daně a poplatky.....	7	0	7
V. Ostatní náklady celkem:.....	456	0	456
549 Jiné ostatní náklady.....	32	0	32
551 Odpisy dlouhodobého majetku.....	424	0	424
Účtová třída 5 celkem:.....	7 147	0	7 147
B. VÝNOSY:			
I. Tržby za vlastní výkony a za zboží celkem:.....	51	0	51
602 Tržby z prodeje služeb.....	51	0	51
II. Změna stavu vnitřnorg. zásob celkem:.....	0	0	0
III. Aktivace celkem:.....	0	0	0
IV. Ostatní výnosy celkem:.....	1	0	1
644 Úroky.....	1	0	1
V. Tržby z prodeje majetku, zúčtování rezerv a opravných položek celkem:.....	0	0	0
VI. Přijaté příspěvky celkem:.....	2 397	0	2 397
681 Přijaté příspěvky zúčtované mezi organizačními složkami.....	2 397	0	2 397
VII. Provozní dotace celkem:.....	4 247	0	4 247
691 Provozní dotace.....	4 247	0	4 247
Účtová třída 6 celkem:.....	6 696	0	6 696
C. Výsledek hospodaření před zdaněním.....	-451	0	-451
591 Daň z příjmů.....	0	0	0
D. Výsledek hospodaření po zdanění.....	-451	0	-451

Příloha k účetní závěrce za rok 2008

Orgány sdružení jsou: Sněm, Ústředí, Dozorčí rada. Sdružení je nepolitickým humanitárním občanským sdružením zaměřeným na pomoc dětem a jejich rodinám v nouzi. Sdružení je právnickou osobou. Jménem sdružení jedná a za sdružení podepisuje jeho předseda a místopředseda. Ke dni účetní závěrky je ve funkci předsedy Alžběta Benešová a místopředsedy MUDr. Elena Turnovská. Účetním obdobím je kalendářní rok. Účetní jednotka účtuje v soustavě podvojného účetnictví. Od roku 2008 jsou příjmy na víceleté projekty účtovány na dlouhodobé závazky (účet 959), a do výnosů přeúčtovány poměrné části pro daný hospodářský rok ve výši nákladů. Majetek je oceňován pořizovací cenou. Odpisy. Po obdržení souhlasného rozhodnutí ze strany MČ Praha 6 v prosinci 2009 byly stanoveny účetní odpisy rekonstrukce prostor v Karlovarské rovnoměrně na dobu 25 let. V roce 2009 byly uplatněny účetní odpisy mimořádné za roky 2002–2008 ve výši 371 301,- Kč a běžné rok 2009 ve výši 53 043,- Kč. Daňové odpisy nebyly uplatněny. Jiný majetek odepisován není. Rezervy a opravné položky nebyly tvořeny. Účetní jednotka nemá žádné zásoby. Zahraniční měny. V průběhu roku 2009 byla používána měna EUR. K přepočtu byl používán kurz ČNB k poslednímu dni předchozího měsíce. Pro přepočet k 31. 12. 2009 byl použit kurz ČNB k 31. 12. 2009. Účetní jednotka nemá majetek zatížený zástavním právem. Účetní jednotka nemá žádné závazky po splatnosti ani evidované nedoplatky po splatnosti. Průměrný přepočtený počet zaměstnanců byl 16,94. Statutárním orgánům nebyly v roce 2009 vyplaceny žádné odměny a funkční požitky.

PŘEHLED PŘIJATÝCH DARŮ A DOTACÍ

	V KČ
Ministerstvo práce a sociálních věcí.....	1 620 000,00
Magistrát hlavního města Prahy.....	1 238 400,00
Úřad MČ Praha 1.....	100 000,00
Úřad MČ Praha 6.....	25 000,00
Příspěvky zařízením pro děti vyžadující okamžitou pomoc.....	1 263 626,00
Blokový grant NROS II. – víceletý - přijato jako dlouhodobý závazek.....	756 210,00
- spotřebovaná část pro rok 2009.....	1 267 401,00
Blokový grant NROS III. – víceletý - přijato jako dlouhodobý závazek.....	595 155,36
- spotřebovaná část pro rok 2009.....	266 172,00
Nadace Sirius – víceletý - přijato jako dlouhodobý závazek.....	952 554,00
- spotřebovaná část pro rok 2009.....	306 353,00
Nadace Educa.....	35 500,00
Nadace Lata Brandis Ladies Club.....	21 110,00
Nadační fond J&T.....	11 786,00
Nadace Terezy Maxové.....	152 789,25
dar Algon a.s.....	30 000,00
dar Komerční banka a.s.....	50 000,00
dar MIS s.r.o.....	30 000,00
dar PricewaterhouseCoopers ČR s.r.o.....	43 000,00
Helma Roto s.r.o. – zhotovení výroční zprávy.....	23 920,00
dar zaměstnanci firmy Boomerang Publishing.....	67 100,00
dar Josef Špeta.....	10 000,00
dar Petr Pavlok.....	16 200,00
dar Jiřina Froňková.....	4 000,00
dar Jaroslava Budíková.....	4 500,00
dar Jana Turnovská.....	3 590,00
dar Petr Bareš.....	5 000,00
dar Brian Hamel.....	1 000,00
dar Lenka Hejduková.....	3 000,00
drobné věcné dary v celkové částce.....	7 078,16

Výrok auditora

Podle našeho názoru účetní závěrka podává věrný a poctivý obraz aktiv, pasiv a finanční situace občanského sdružení Dům tří přání k 31. 12. 2009 a nákladů, výnosů a výsledku jejího hospodaření za rok 2009 v souladu s českými účetními předpisy.

Datum: 29. 3. 2010

Za společnost:

AUDISA SERVICE s. r. o.
licence KA ČR: 486

Ing. Josef Špeta

Číslo osvědčení 0062

Naši přátelé





Vážíme si všech, kteří nejrůznějšími způsoby podpořili naši činnost. Děkujeme všem, kteří nám v tomto roce pomáhali pomáhat.

PARTNEŘI

MPSV ČR
MHMP
eea grants iceland lichtenstein norway
eea grants norway
NROS
Nadace Sirius
UPS
ÚMČ Praha 1
ÚMČ Praha 10
Nadace Člověk člověku
PricewaterhouseCoopers ČR
Nadace Jistota – KB
ING Wholesale Banking Fond-Nadace Terezy Maxové dětem
Nadační Fond J&T
Lata Brandis ladies club
Boomerang Publishing
Helma Roto, s.r.o
Nadace Educa
Nadace Charty 77

INDIVIDUÁLNÍ DÁRCI

Petr Bareš
Brian Hamel
Lenka Hejduková
Jana Turnovská
Ing. Jan Bednář

VĚCNÉ DARY

Ikea ČR, Černý Most
Řízení letového provozu ČR
Nadační fond manželů Livie a Václava Klausových
Algon, a.s.
Bauhaus k. s. Praha 4
ZOO Praha
Mořský svět
Dart tisk
Nakladatelství Fragment
Centrum učebnic CZ
Nakladatelství Temi
Chance 4 children

Zvláštní poděkování věnujeme všem dobrovolníkům, kteří nám v tomto roce věnovali svůj čas a pomáhali nám.

House Of Three Wishes

Who are we

Dům tří přání (House of Three Wishes) is a Czech NGO, civic association that was founded in 2001. Its aim is to support socially endangered children and their families.

Who do we support

Support is available for families with children from 3 to 18 years. Every year approximately 150 socially endangered children and their families from Prague and surroundings get support here.

Team of Dům tří přání perceives the family as a whole system and therefore provides support not only to a child, but also to the family. Families with following types of problems are supported:

- Children with CAN (child abuse and neglect) syndrome
 - Child maltreatment; Child abuse;
 - Child neglect
- Families with social problems
 - Housing loss; Employment loss
- Respite care
 - Child in foster-care; Child of parents in execution of punishment; Child of hospitalized parents
- Children with behavioral disturbances
- Problems in family relationships; children endangered by parents' conflicts
- Families where parents cannot manage upbringing of their children
- Children in urgent troubles – acute stay in the Shelter for 24 hours

What kind of support do we offer

Dům tří přání is an officially registered provider of three kinds of social services that all belong to the category of social prevention services

- Asylum (in-residence services)
- Help in crisis (in-residence and out-patient services)
- Social activation services (field-based services)

In-residence services are provided in Přemysl Pitter's shelter for children in Prague (Shelter), which has been run by Dům tří přání since 2003. The Shelter offers stay to children requiring immediate help. Children stay there from 1 day within several months (usually up to 3 months).

The aim of the stay is to improve the mental and physical health of the children and at the same time to resolve the situation in their families so that children can return home. Therefore during the stay of the child in the Shelter parents regularly receive consultations and out-patient services.

Out-patient and field-based services are provided in Dům tří přání office in Prague 6, called ATC. We offer various social activation services such as advising parents how to cope with child upbringing, helping parents to find better ways of communicate, accompany parents to appointments at offices or at court, giving remedial classes to children, offering social counseling etc.



Our team

Today, the team has twenty workers. All of them have appropriate higher education. There are nine workers in the Shelter, seven of them are pedagogues and two are social workers. Five people work in ATC, four social workers (some of them with training in psychotherapy or mediation) and one psychologist. Four people work in administration and management (director, PR manager, fundraiser, and economist).

Authorities

Authorities of the Association Dům tří přání are Congress, Head office and Supervisory council. Congress elects and dismisses executive heads of the organization, president and vice-president of the Association, who negotiate and sign in the name of the Association.

President of the Association

Alžběta Benešová

Vice-president of the Association

Dr. Elena Turnovská

Funding

Major part of finances comes to Dům tří přání from the state budget – via Ministry of Labor and Social Affairs and via Prague Municipality, and also from special allowances for facilities.

Minor, but important part (about 25 percent) is made up from gifts from foundations, private companies and individual donors.

Support and contributions

If you would like to support us, you can contact our:

PR manager

michaelastepanova@dumtriprani.cz

of fundraiser

fundraiser@dumtriprani.cz

For financial contributions:

000000-0170285379/0800,

Česká spořitelna, a.s.

Prvním přáním je, aby rodinám byla poskytnuta pomoc s ohledem na zájmy dítěte.

Druhým přáním je vytvořit dětem prostředí, ve kterém se budou cítit dobře a bezpečně.

Třetím přáním je, aby se děti po návratu domů cítily ve své původní rodině lépe než u nás.

Dům tří přání, o.s.

Azylový dům Přemysla Pittra pro děti, Karlovarská 337/18, 161 00 Praha 6-Ruzyně, tel./fax: 235 302 698, 607 199 291

Ambulantně terénní centrum, Svatovítská 7, 160 00 Praha 6, tel./fax: 233 931 310, e-mail: info@dumtriprani.cz, www.dumtriprani.cz

Výroba: Boomerang Publishing, Nad Kazankou 37, 171 00 Praha 7, www.bpublishing.cz

Design: Jakub Kaše, Tisk: Helma Roto

Tuto Výroční zprávu nám kompletně sponzoruje Boomerang Publishing