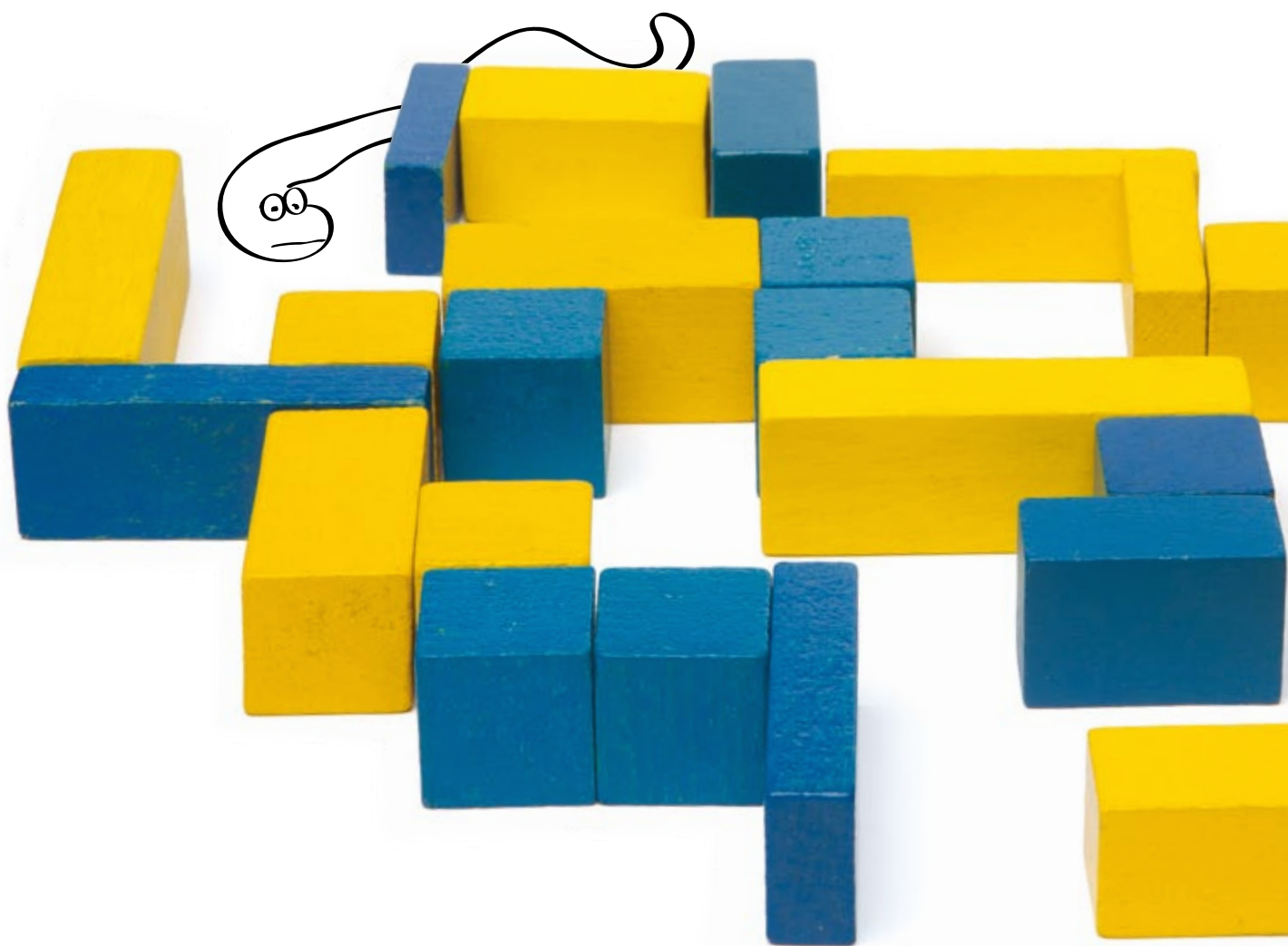


Výroční zpráva
Dům tří přání 2011

Pomáháme

dětem v ohrožení najít

cestu z labyrintu.



Úvodní slovo

Vážení přátelé, kolegové a příznivci našeho sdružení,

rok 2011 je pro nás rokem jubilejním, oslavili jsme desáté výročí založení naší organizace. Byl to opět rok velmi plodný, bohatý na změny i náročný na zvládání „turbulencí“, které tyto změny vyvolaly. A nebylo jich málo – ve financování ani v legislativě. Dobře víme, že neziskový sektor je oblastí s vývojem často nepředvídatelným, kde se musí reagovat pohotově a za plného chodu organizace.

Každá změna může být výzvou k dalšímu růstu, pokud existují pevné kořeny. Dům tří přání je bezesporu má. Tkví ve vizi, poslání a hodnotách, které se předávají od počátků fungování organizace do dnešních dní. Díky nim Dům tří přání poskytuje kvalitní a provázané služby ohroženým dětem a jejich rodinám, podporuje a rozvíjí zdravý vývoj dítěte v rodinném prostředí a minimalizuje rizika jeho dalšího ohrožení.

V době, kdy se přibližně každé druhé manželství rozpadá a končí rozvodem, kdy obtížná ekonomická nebo sociální situace ohrožuje stále více rodin s dětmi, máme plno úkolů nejen v přímé práci, ale také při tvorbě metodik či v diskusích v odborných pracovních skupinách. Proto mluvím o roce 2011 jako o období bohatém a plodném. Problematika péče o ohrožené dítě se konečně stává s plnou platností významným tématem odborných diskusí a upevňuje si místo v legislativě. Přípravované změny v této oblasti jsou po dlouhé době nasměrovány dobře, přinesou koncepčnost, přehlednost a kvalitu. A my jsme „při tom“.

Mgr. Martina Palková
místopředsedkyně sdružení

Občanské sdružení Dům tří přání

Posláním organizace je všestranná pomoc dětem a jejich rodinám v nouzi s cílem umožnit dětem bezpečný vývoj v jejich původní rodině.

Adresa sídla

Karlovarská 18, 160 00 Praha 6
IČO 26 54 44 31, DIČ CZ 26 54 44 31
bankovní spojení: Česká spořitelna
č. účtu: 170 285 379/0800

Orgány sdružení

předsedkyně
Mgr. Martina Tesařová

místopředsedkyně
Mgr. Martina Palková

členové Ústředí
Ing. Pavlína Novotná
Tomáš Lokajíček
Vojtěch Škácba, DiS.

revizor
PhDr. Helena Vostradovská

Historie v datech

26. 10. 2001
registrace o. s. Dům tří přání na MV ČR

2002–2003
příprava prostor pro provoz
Azylového domu P. Pittra pro děti

6. 6. 2003
pověření k výkonu sociálně-právní
ochrany dětí rozhodnutím MHMP
dle zákona č. 359/1999 Sb.

1. 7. 2003
zahájení ambulantního provozu
Azylového domu P. Pittra pro děti

1. 9. 2003
zahájení provozu pobytové části Azylového
domu P. Pittra pro děti

2006
otevřeno Ambulantně-terénní
pracoviště

2007
registrace sociálních služeb na MHMP
dle zákona č. 108/2006 Sb., o sociálních
službách: sociálně aktivizační služby pro rodiny
s dětmi; azylové domy; krizová pomoc

2010
registrace nové služby sociální rehabilitace
a zrušení služby azylový dům

změna v názvu pobytového zařízení:
Dům Přemysla Pittra pro děti

Stavíme mosty, díky kterým děti
bezpečně překlenou
těžká období.



Naše služby

Komu jsou naše služby určeny

Naše pomoc je určena dětem v ohrožení ve věku od 3 do 18 let.

Podporu poskytujeme

- Dětem ohroženým výchovnými problémy a poruchami chování
- Dětem ohroženým sociálními problémy rodiny
- Dětem týraným, zneužívaným, zanedbávaným (syndrom CAN)
- Dětem ohroženým osobní krizí nebo vztahovou krizí v rodině
- Dětem hospitalizovaných rodičů
- Dětem rodičů ve výkonu trestu odnětí svobody
- Dětem ohroženým psychiatrickým onemocněním v rodině
- Dětem ohroženým závislostí rodiče na návykových látkách

Principy práce

- Důraz na oprávněné zájmy, potřeby a práva dítěte
- Vnímání rodiny jako celku, práce s rodinným systémem
- Dítě je vždy středem zájmu
- Vedení rodiny k aktivnímu a samostatnému řešení situace
- Důraz na komplexitu pomoci a týmovou práci:
 - interdisciplinární pohled na dítě založený na odbornosti pracovníků v týmech (psychologický, sociální, pedagogický)
 - mezioborový přístup (úzká spolupráce s OSPOD, se školami, lékaři, psychology a dalšími odborníky)
- Postoj neutrality ke všem zúčastněným stranám
- Komplexnost a návaznost poskytovaných služeb a forem podpory:
 - uvnitř organizace: ambulantní, terénní a pobytové formy podpory
 - vně organizace: spolupráce a kompatibilita
 - mezi dalšími odborníky, organizacemi a institucemi napříč resorty

Jaké služby poskytujeme

Dům Přemysla Pittra pro děti

registrovaná sociální služba: krizová pomoc, sociální rehabilitace

Zařízení pracuje v rámci zákona č. 359/1999 Sb., o sociálně právní ochraně dětí v režimu zařízení pro děti vyžadující okamžitou pomoc (ZDVOP).

Cíle poskytovaných služeb

- Poskytnutí útočiště dítěti v nepříznivé situaci
- Zajištění neutrálního prostředí
- Odborná podpora a péče dítěti
- Sanace rodiny (ošetření rodinného prostředí, komunikace v rodině, snaha o zabezpečení stabilního prostředí pro dítě)
- Spolupráce s institucemi, které se spolupodílí na péči o dítě (OSPOD, škola, lékař, apod.)
- Nabídka následně ambulantní a terénní formy pomoci

Ambulantně-terénní centrum

registrovaná sociální služba: sociálně aktivizační služby pro rodiny s dětmi

Cíle poskytovaných služeb

- Sanace rodiny (ošetření rodinného prostředí, komunikace v rodině, snaha o zabezpečení stabilního prostředí pro dítě, předejití umístění dítěte do ústavního zařízení)
- Poskytnutí poradenství při řešení aktuálních problémů a potřeb dítěte
- Spolupráce s institucemi, které se spolupodílí na péči o dítě (škola, lékař, OSPOD apod.)

Využití našich služeb v roce 2011

- Krizová pomoc – 52 klientů
- Sociálně aktivizační služby pro rodiny s dětmi – 85 klientů
- Sociální rehabilitace – 18 klientů

Naše organizace je jedinečná především propojením služeb pobytových a ambulantně-terénních. Rodinám je tak nabízena možnost pokračovat ve spolupráci po ukončení pobytu dítěte ambulantně-terénní formou. V roce 2011 celkem 12 rodin čerpalo všechny formy podpory.

Kde služby poskytujeme

Dům Přemysla Pittra pro děti
Karlovarská 337/18, Praha 6 – Ruzyně
tel.: 235 302 698, 607 199 291

Ambulantně-terénní centrum
Svatovítská 7, 160 00 – Praha 6
Telefon: 233 931 310

Chceme, aby se děti
uměly a mohly radovat.



Pracovní tým

Ing. Jindřiška Karlíková
výkonná ředitelka organizace

MUDr. Elena Turnovská
metodička organizace

Dům Přemysla Pittra pro děti

Mgr. Irena Kulhánková
sociální pracovníce
vedoucí Domu P. Pittra pro děti

Bc. Klára Škodová, DiS.
sociální pracovníce

Mgr. Hana Dlabačová
sociální pracovníce

Tomáš Lokajíček
pedagogicko-výchovný pracovník
vedoucí týmu

Jana Haltufová, DiS.
pedagogicko-výchovná pracovníce

Bc. Eva Petrová
pedagogicko-výchovná pracovníce

Tereza Syrovátková, DiS.
pedagogicko-výchovná pracovníce

Vojtěch Škácha, DiS.
pedagogicko-výchovný pracovník

Jaroslav Weigel, DiS.
pedagogicko-výchovný pracovník

Ambulantně-terénní centrum

Mgr. Martina Palková
psycholožka
vedoucí Ambulantně-terénního centra

Bc. Klára Jalovcová
sociální pracovníce

Bc. Radka Košňarová
sociální pracovníce

Mgr. Iveta Pízová
speciální pedagožka

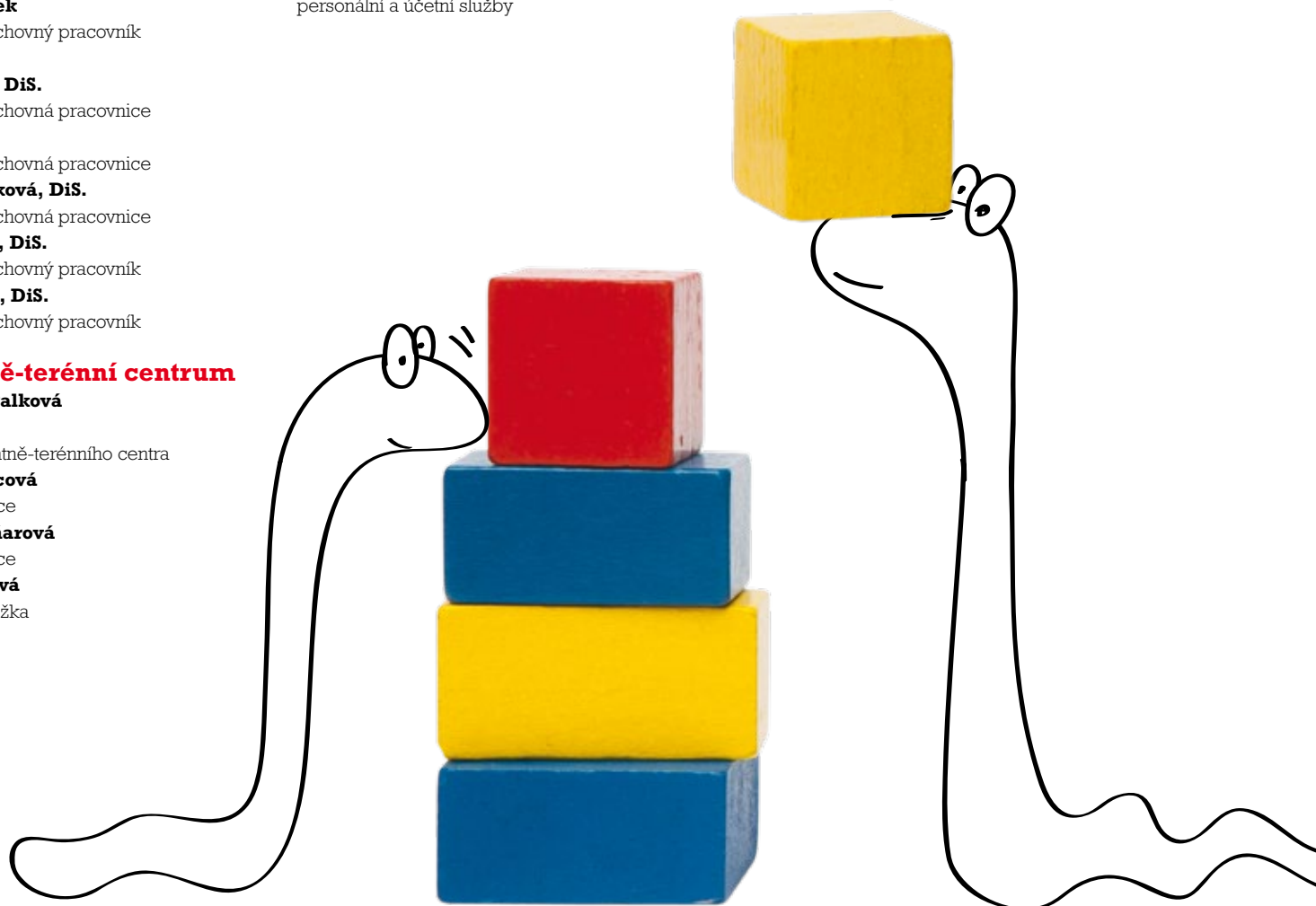
Administrativní tým

Mgr. Jitka Křivohlavá
projektová pracovníce

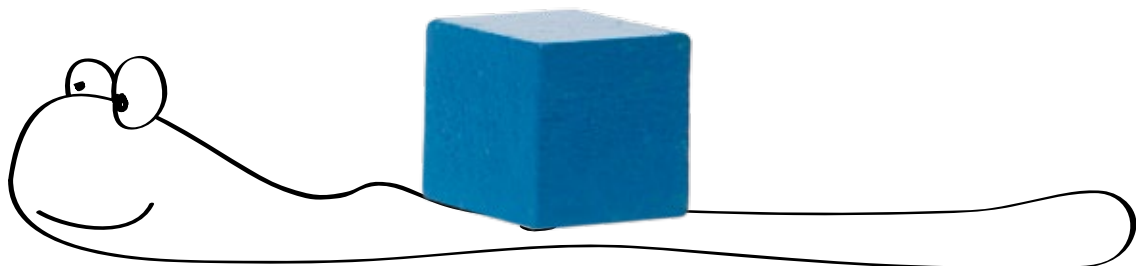
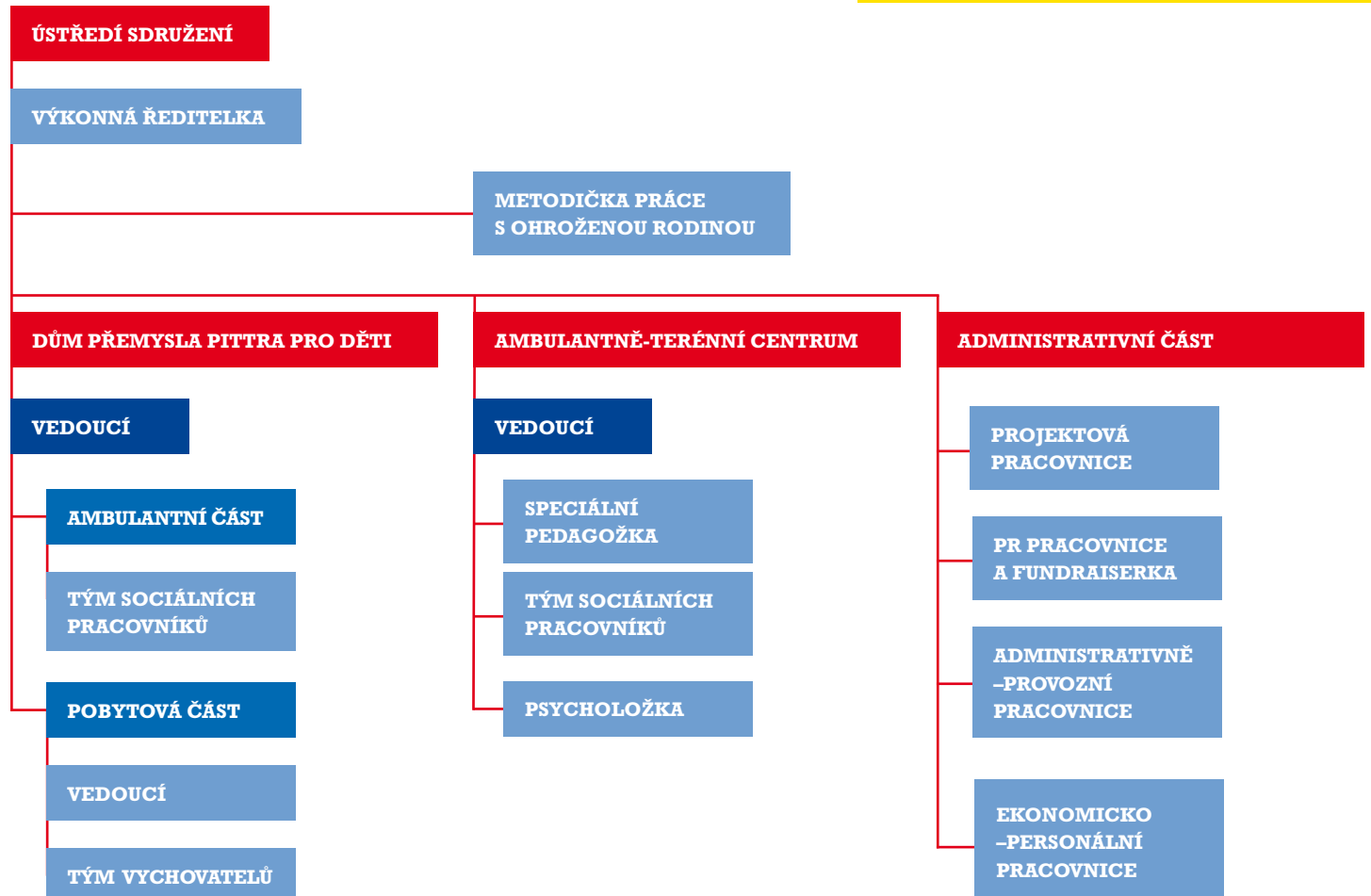
Michaela Štěpánová
PR pracovníce, fundraising

Zuzana Brtáňová
administrativně-provozní pracovníce

Ing. Pavlína Novotná
personální a účetní služby



Organizační struktura



Tematické projekty

Prevence ústavní výchovy prostřednictvím intervence za legislativní změny a zefektivnění sanace ohrožených rodin

Tento projekt umožnil vypracovat metodický materiál v oblasti propojení poskytovaných forem pomoci, v oblasti interdisciplinární týmové práce s rodinou a skupinového programu Komunita. Naši organizaci umožnil aktivně se podílet na změnách legislativy, koncepci a metodik při tvorbě novely zákona č. 359/1999 Sb., o sociálně právní ochraně dětí.

Realizace projektu 1. 3. 2011–29. 2. 2012

Projekt byl podpořen grantem Nadace Sirius.



Ambulantně-terénní podpora rodin dětí pobývajících v Azylovém domě Přemysla Pittra

Cílem projektu bylo poskytnutí služeb Domu tří přání většímu počtu klientů a zároveň lepší využití kapacity pobytového zařízení Dům Přemysla Pittra pro děti. Tento projekt zároveň umožnil začít pracovat metodou tzv. klíčového pracovníka.

Realizace projektu 1. 1. 2011–31. 12. 2011

Tento projekt podpořila Nadace člověk člověku.



Návazná ambulantně-terénní péče pro klienty Domu Přemysla Pittra pro děti

Projekt byl směřován na poskytování návazné ambulantně-terénní podpory ohroženým dětem a jejich rodinám po ukončení pobytu dítěte v Domě Přemysla Pittra pro děti. Smyslem návazné podpory je udržet pozitivní změny v rodině, se byly v průběhu pobytu dítěte vytvořily.

Realizace projektu 1. 1. 2011–31. 12. 2011

Projekt podpořila Nadace O₂.

Nadace O₂

Příprava rodiny na bezpečný návrat dítěte z pobytu v Domě Přemysla Pittra pro děti

Díky tomuto projektu bylo možné rozšířit řady personálu ambulance Domu Přemysla Pittra pro děti o jednu sociální pracovníci, a poskytnout tak odbornou pomoc většímu počtu dětí. Dalším cílem projektu bylo začlenění terénní práce sociálních pracovníků ambulance během pobytu dítěte.

Realizace projektu 1. 1. 2011–31. 12. 2011

Projekt podporuje ING Wholesale Banking Fond Nadace Terezy Maxové dětem.



Dlouhodobá psychologická podpora ohrožených dětí a jejich rodin

Projekt se zaměřil na zajištění psychologické a psychoterapeutické podpory ohrožených rodin s dětmi, které jsou v dlouhodobé péči Domu tří přání. Podpora je klientům poskytována v průběhu pobytu dítěte v Domě Přemysla Pittra pro děti a následně po ukončení pobytu formou ambulantně-terénní služby s cílem udržet pozitivní dopady intervence i po odchodu dítěte z pobytového zařízení.

Realizace projektu 1. 12. 2010–30. 11. 2011

Projekt podpořila NROS a ČT – Pomozte dětem.



Rozvoj a realizace dalšího vzdělávání v Domě tří přání

Cílem projektu, který probíhá do roku 2012, je realizace vzdělávacího cyklu pro pracovníky Domu tří přání a Dětského domova Radost. Projekt obsahuje odborný cyklus seminářů s tématem Práce s traumatizovaným dítětem a soubor kurzů zaměřených na posílení kompetencí zaměstnanců v oblasti řízení, strategického plánování rozvoje organizace a získávání finančních zdrojů. Cílovou skupinou je 25 pracovníků jak z přímé práce s klientem, tak z oblasti administrativní a ekonomické.

Realizace projektu od 1. 1. 2011–30. 9. 2012

Projekt podpořil ESF a MHMP.



Evropský sociální fond

Praha & EU: Investujeme do vaší budoucnosti

Zapojení dobrovolníků do práce v Domě Přemysla Pittra pro děti

Projekt navazuje na projekty z minulých let. Je zaměřen na zájemce ochotné se dobrovolně a dlouhodobě zapojit do práce s dětmi v krizovém zařízení pobytové části a na firemní dobrovolnictví. Dobrovolníci pomáhající při práci s dětmi, s přípravou do školy, při běžném provozu a při volnočasových aktivitách v roce 2011 pravidelně docházeli do pobytového zařízení po celkovou dobu 576 hodin.

Firemní dobrovolnická spolupráce nám i tento rok byla přínosem a pomáhala nám nejen s provozními pracemi v pobytové části, ale poskytla dětem i volnočasový program. Firemní dobrovolníci nám pomáhali celkem 116 hodin.

Tento projekt byl znovu podpořen OÚ MČ Praha 1.



Další aktivity

Účast v Otevřené skupině NNO pracujících s ohroženými dětmi

V roce 2008 jsme se stali členem této pracovní skupiny. Od té doby se pravidelně účastníme aktivit vedoucích ke vzájemné spolupráci se zařízeními pracujícími s ohroženými dětmi, mladými lidmi a jejich rodinami v Praze a blízkém okolí. Skupina síťuje odborné služby v oblasti péče o ohrožené děti, spolupracuje s pracovníky odborů rodina a sociální služby na úrovni MPSV a MHMP. Je zastřešujícím partnerem při legislativních jednáních.

Aktivity za legislativní změny

Pracovníci naší organizace byli členy pracovních skupin ministerské i komunální úrovně, které se zabývaly legislativními změnami v oblasti péče o ohrožené děti a koncepční prací pro sjednocení metod práce.

V oblasti legislativní jsme se podíleli na vypracování podkladů pro věcný záměr novely zákona č. 359/1999 Sb. V novele se podařilo iniciovat vznik legislativní úpravy zařazující Zařízení pro děti vyžadující okamžitou pomoc do sítě služeb pro rodiny s dětmi jako jasně specifikované krizové pracoviště. Pracovníci organizace se aktivně podíleli na prvním systematickém zmapování situace v oblasti péče o ohrožené děti (plnění výzkumného úkolu MPSV a vypracování závěrečného posudku výzkumného úkolu).

Aktivní účastí pracovníků organizace při vytváření Standardů kvality sociálně právní ochrany pro sociální pracovníky OSPOD a Standardů kvality sociálně právní ochrany pro pověřené osoby jsme přispěli k vytvoření koncepce v práci s ohroženými dětmi.

Prezentace zařízení

12. 1. 2011 – ČT 2 – pořad Nadační sbírky Pomozte dětem

časopis – Čili Chili 1/2011

22. 2. 2011 – Poslanecká sněmovna – konference Střídavá péče

časopis – Psychologie dnes 2/2011

18. 3. 2011 – FF UK, konference Škola jako místo setkání

16. 8. 2011 – MPSV – seminář „Služby pro rodiny s dětmi – příspěvek

časopis – Review 9/2011

8. 9. 2011 – Černá labuť – benefiční koncert u příležitosti 10. výročí založení organizace

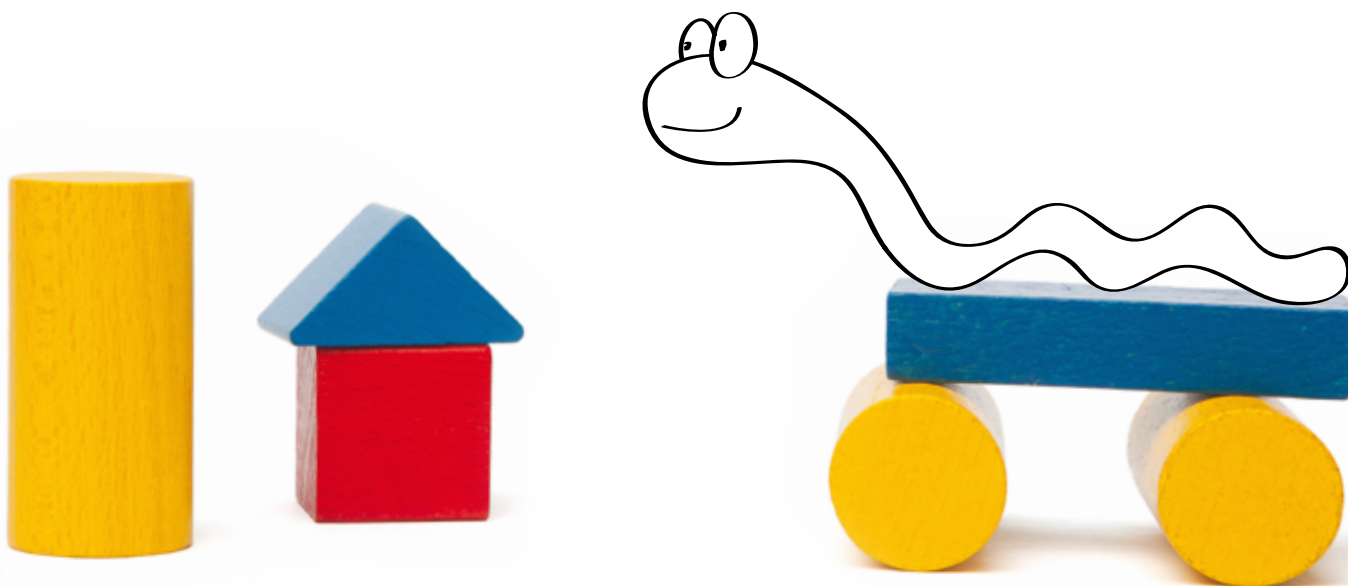
24. 11. 2011 – Pedagogická sekce České asociace sester a Asociace ředitelů zdravotnických škol, konference – Klienti systému zdravotně sociální péče

4. 12. 2011 – Galerie Břehová – křest kalendáře – sponzorský večer

www.budupomahat.cz – videoprezentace organizace

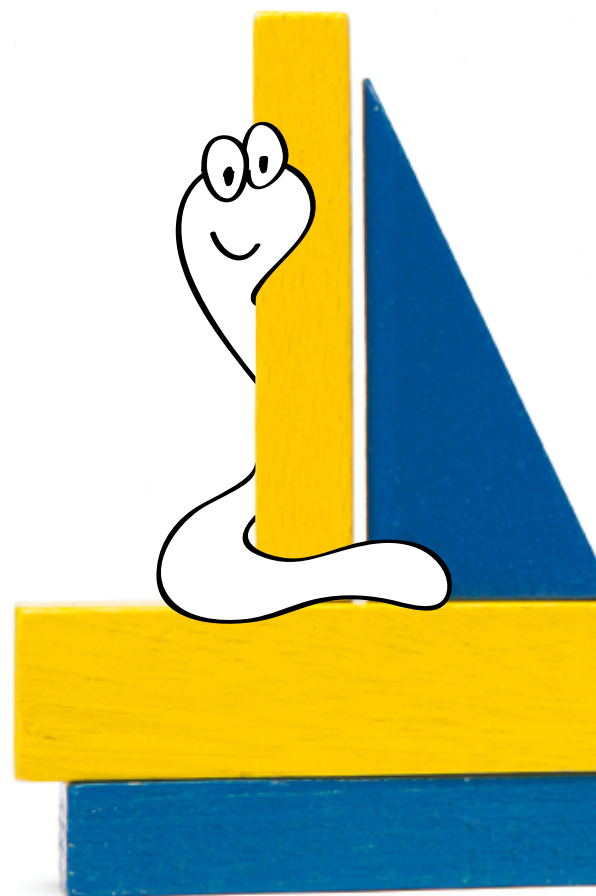
www.sancedetem.cz – příspěvek Zanedbávané děti

www.cijedite.cz – příspěvek „Konflikty rodičů a porozvodová péče o děti“

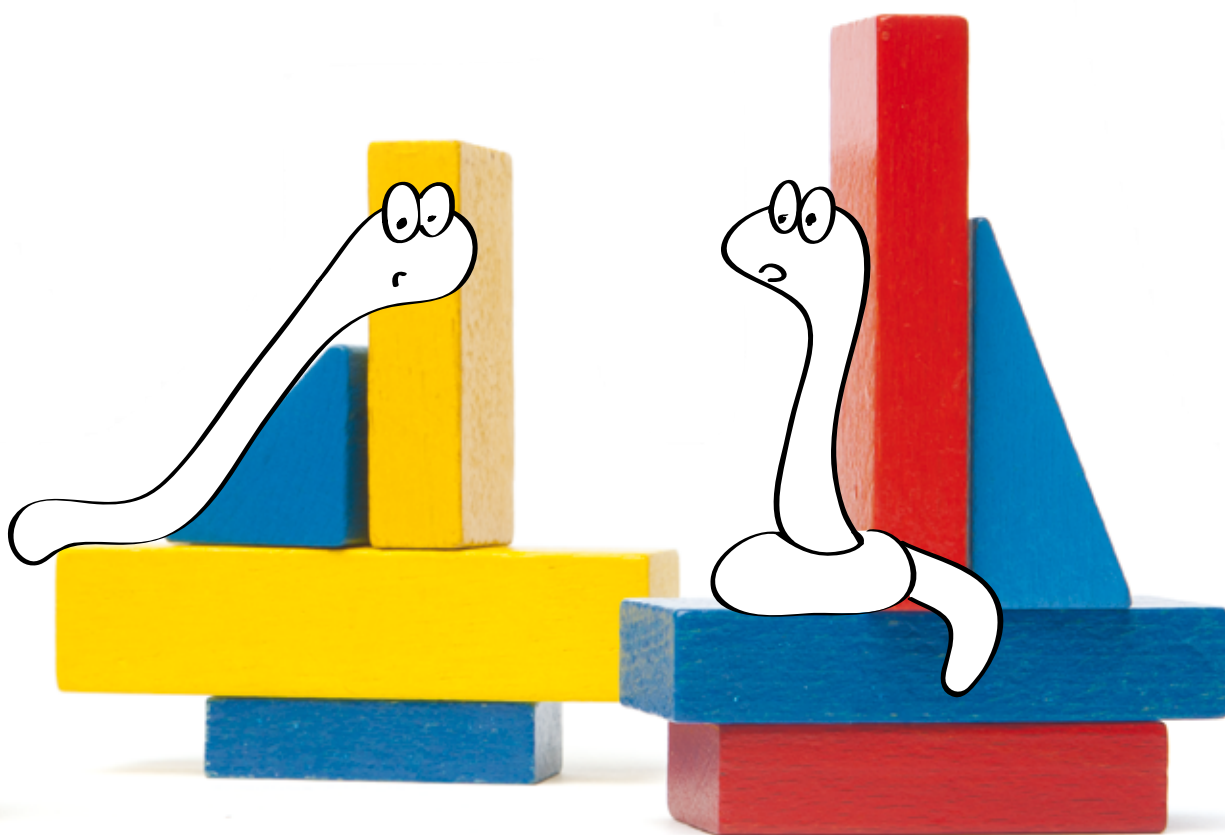


Spolupracující organizace

- Školy (ZŠ T. G. Masaryka, ZŠ Na Dědině, ZŠ praktická Vokovice, ZŠ pro děti s poruchami chování Zlíchov, ZŠ Waldorfská Jínonice, FZŠ Barandov, Církevní střední zdravotnická škola Jana Pavla II., kmenové školy)
 - Zdravotnická zařízení (PhDr. Alena Paloušová, MUDr. Taťána Hněvkovská, praktická lékařka MUDr. Vilma Vaňurová, Dětská psychiatrická klinika Motol, Oddělení pro léčbu závislosti u Apolináře, MUDr. Peter Pöthe)
 - Dětské domovy (DD Radost, DD Klánovice, DD Korkyně, DD Horní Počernice, DD Lety)
 - Diagnostické ústavy – pro děti a mládež (DÚ Dobřichovice, DÚ U Michelského lesa, DÚ Hodkovičky, DÚ Lublaňská)
 - Městské centrum sociálních služeb a prevence – RIAPS
 - Orgány sociálně-právní ochrany dětí (OSPOD)
 - Pedagogicko-psychologické poradny
 - Poradny pro rodinu, manželství a mezilidské vztahy
 - Psychoterapeutická střediska (PS Břehová, Dejvické psychoterapeutické centrum, Psychosomatická klinika Patočkova, Denní psychoterapeutické sanatorium Ondřejov, střediska výchovné péče
 - ACORUS
 - ALMA
 - ANIMA
 - Bílý kruh bezpečí
 - Člověk v tísni
 - Dětské krizové centrum
 - DOM – Dům otevřených možností
 - Fokus
 - HOST
 - Hyperaktivita
 - Klokánek – Láskova
 - Lata
 - Linka bezpečí
 - NATAMA
 - Občanská inspirace
 - PAPERSEK
 - 5 P
 - PREV-centrum
 - ROSA
 - SKP DIAKONIE ČCE
 - Středisko náhradní rodinné péče
 - SANANIM
 - STŘEP
 - Triangl
- a další



Díky všem, kteří nám pomáhají proplout
rozbouřenými vodami. Bez vás by to byla
osamělá plavba.



Slovo ředitelky organizace

Vážení přátelé,

dovoluji mi seznámit vás s rokem 2011 z pohledu práce v naší organizaci.

Zástupci naší organizace byli aktivními členy v odborných pracovních skupinách na úrovni MPSV. Předmětem práce těchto skupin byla především příprava novely zákona č. 359/1999 Sb., o sociálně právní ochraně dětí. Tato připravovaná novela bude mít zásadní dopad na rozvoj tématu péče o ohrožené děti. Naši pracovníci přinášeli do práce odborných skupin svoje zkušenosti, poznatky, nejednou i naše představy o práci a o systému péče o ohrožené děti.

I v rámci této práce byl celý rok 2011 zaměřen na naši spolupráci s pracovníky OSPOD, na hledání společných postupů při řešení krizových situací ohrožených dětí a na flexibilní přizpůsobování spolupráce při současných celospolečenských jevech (práce s rodinami v rozvodu či rozchodu, asistované styky rodiče a dítěte či např. hledání řešení ohrožení dítěte při nepříznivé sociální situaci rodiny).

V roce 2011 proběhly v obou našich odborných týmech velké změny.

V pobytovém zařízení Dům Přemysla Pittra pro děti jsme rozšířili tým pracovníků ambulance o novou sociální pracovníci. Toto rozšíření umožnilo pracovníkům začít pracovat tzv. klíčově. Každý sociální pracovník má stanovený počet dětí a jejich rodin a je tím, kdo celou práci okolo ohroženého dítěte koordinuje a řídí. Takto nastavený systém znamenal nejen velkou změnu ve způsobu práce, ale především umožnil výrazně navýšit počet dětí, kterým můžeme v rámci pobytu pomoci.

Tato změna přinesla zvýšené nároky na práci vychovatelů. Pracovníci přímo v pobytové části jsou ve styku s ohroženými dětmi intenzivně celý den a musí často čelit velmi vypjatým situacím. Velkou pomocí v této situaci byl stabilní tým dobrovolníků, kteří do pobytové části pravidelně docházeli a věnovali se individuálně všem dětem (např. při přípravě do školy, při hrách nebo jenom při povídání si).

Ani tým Ambulantně-terénního centra neměl rok 2011 lehký. V první polovině roku se potýkal s personálními změnami a teprve druhá část roku postupně přinesla stabilní, zkušený a perspektivní tým. V tomto týmu nyní pracují dvě sociální

pracovnice, psychologka a speciální pedagožka – tato kombinace odborných pohledů je ideální při řešení různých typů ohrožení a při práci s celou rodinou.

Jedinečnost naší práce spočívá především v efektivním propojení všech forem podpory rodiny na půdě jedné organizace. To znamená velmi úzkou a kvalitní spolupráci obou zařízení. Stabilizační týmů obou zařízení se nám podařilo tuto spolupráci prohloubit, ale hlavně zpracovat metodický materiál tohoto propojení. Konečně máme přesně popsané způsoby práce u tohoto směru podpory, přesně víme, kdy, kdo a jak do spolupráce s rodinou vstoupí. Tato metodika je základním materiálem pro naši práci. Spolupráce obou zařízení tak začala ke konci roku 2011 probíhat na kvalitativně jiné úrovni. Materiál byl zpracován z pohledu jeho užití pro další organizace pracující s ohroženými dětmi obdobným způsobem.

Velkou devízou pro zajištění stabilního zázemí organizace byl silný ekonomicko-administrativní tým. Pracovnice tohoto týmu dokázaly organizaci finančně zajistit – vypracovaly, podaly a vyúčtovaly 25 projektů, intenzivně pracovaly na vytvoření stálé skupiny firem, které jsou připravené nás pravidelně sponzorsky podporovat.

Pracovnice tohoto týmu často pracují v kumulovaných funkcích, což bývá zdrojem potíží. V loňském roce tedy proběhlo oddělení dvou funkcí a byla přijata nová pracovnice, která se soustředí pouze na provozně-administrativní činnosti. V situaci, kdy organizace provozuje zařízení s nepřetržitým pobytovým provozem, je provozně-technické zajištění obzvlášť potřebné.

Především druhá část loňského roku byla ve znamení projektu OPPA – Rozvoj a realizace dalšího vzdělávání v Domě tří přání a v Dětském domě Radost. Speciálně pro naše pracovníky jsme vytvořili odborný cyklus seminářů s tématem Práce s traumatizovaným dítětem. Měli jsme tak možnost oslovit ty nejzkušenější odborníky a na seminářích projektu s nimi aktivně pracovat. Byla to pro nás velká motivace a zkušenost. Projekt nabízí i další odborné a manažerské kurzy, které se budou realizovat v roce 2012. Tento projekt je velkým přínosem nejen pro odborné stránce, ale také pro posílení vzájemných osobních vztahů mezi pracovníky organizace.

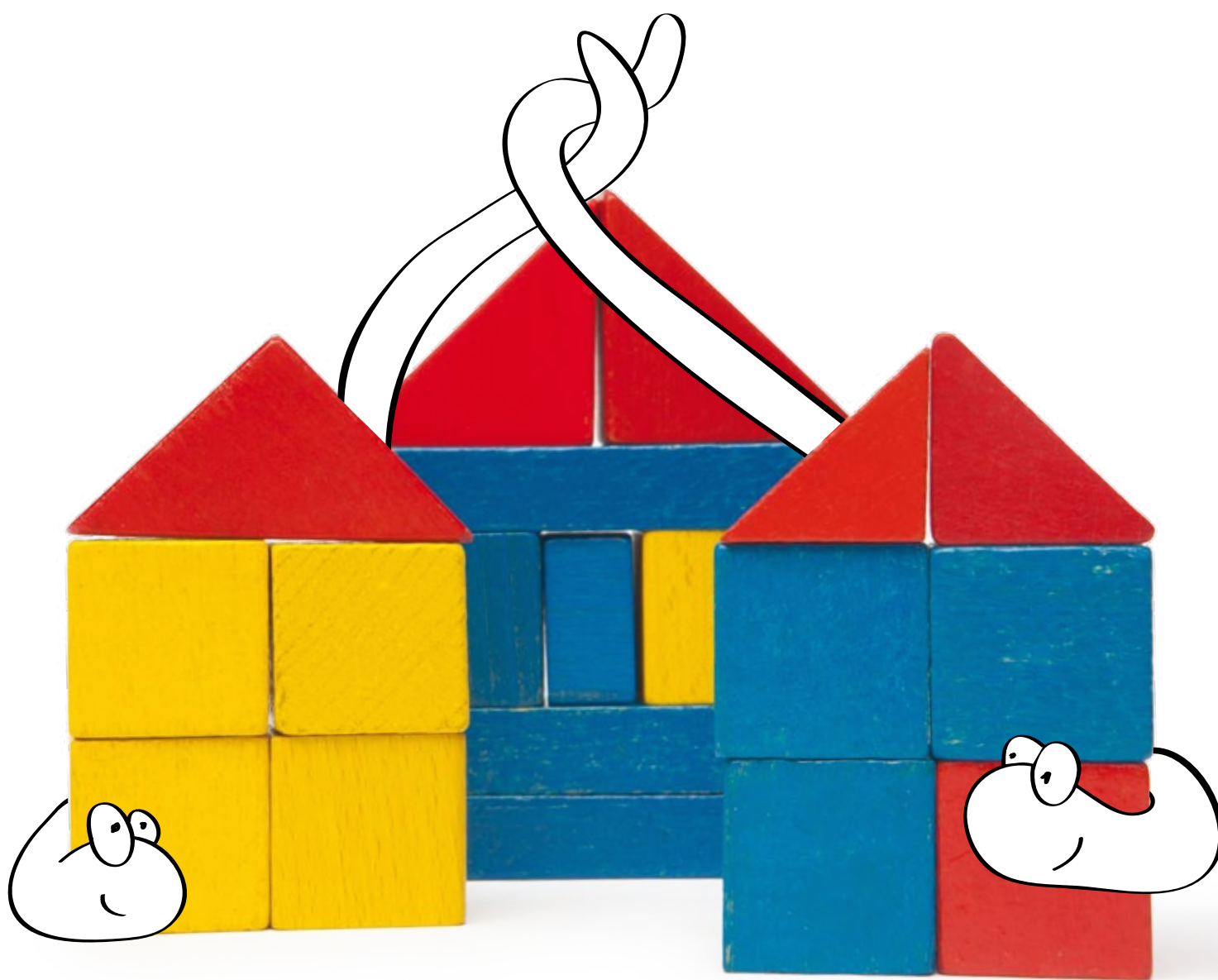
Na závěr svého hodnocení roku 2011 bych ráda ocenila všechny své kolegy a kolegyně za profesionální přístup, za stálý zájem o problematiku, za aktivní hledání řešení všech nelehkých problémů a za flexibilitu.

Je na místě poděkovat našim spolupracujícím organizacím a jednotlivcům jak odborného zaměření, tak i finančním partnerům, dárcům a dobrovolníkům. Bez nich bychom nemohli realizovat své poslání a cíle, které jako organizace v tématu ohrožených dětí máme.

Ing. Jindřiška Karlíková

Děti v ohrožení u nás najdou

pomoc a podporu.



Hospodaření v roce 2011

Přehled nákladů a výnosů podle druhů v korunách

NÁKLADY 2011	v Kč
kancelářské potřeby	19 514
potraviny pro děti	208 210
čisticí a hygienické prostředky	25 045
léky	3 825
výtvarné potřeby, hračky	38 642
drobné vybavení	55 149
odborná literatura	6 166
drobný majetek	76 649
ostatní materiál	44 232
materiálové náklady celkem:	477 432
elektrická energie	125 484
pohonné hmoty	4 914
voda, teplo, plyn Karlovarská	275 081
voda, služby Svatovítská	8 269
plyn Svatovítská	41 398
energie celkem:	455 146
opravy a udržování:	10 109
jízdenky MHD pro děti	23 188
ostatní cestovní náhrady	602
cestovní náhrady celkem:	23 790
náklady na reprezentaci:	6 339
telefonní poplatky	85 892
internet	10 446
poštovní	5 830
právní, účetní, poradenské služby	186 000
odborné služby, školení, supervize	48 125
předplatné, vstupné, půjčovní	21 416
drobný software	6 451
nájemné	184 408
ostatní služby	418 574
služby celkem:	967 142
provozní náklady celkem:	1 939 958
hrubé mzdy zaměstnanců	3 736 357
dohody o provedení práce	309 980
zákonně sociální a zdravotní pojištění	1 270 584
neschopenky	16 227
zákonně pojištění Kooperativa	15 694
mzdové náklady celkem:	5 348 842
pojištění	26 303
bankovní poplatky	6 697
ostatní daně a poplatky	3 520
odpisy rekonstrukce budovy	53 043
jiné náklady celkem:	89 563
celkové náklady roku 2010:	7 378 363

VÝNOSY 2011	v Kč
Ministerstvo práce a sociálních věcí	3 196 751
Magistrát HMP	649 900
příspěvky ZDVOP	1 580 984
dotace OPPA	680 935
ÚMČ Praha 1	60 000
ÚMČ Praha 6	30 000
ÚMČ Praha 7	30 000
ÚMČ Praha 8	20 000
ÚMČ Praha 9	15 000
ÚMČ Praha 10	50 000
ÚMČ Praha 13	20 000
dotace celkem:	6 333 570
dary právnických osob	117 780
nadace a nadační fondy tuzemské	2 057 569
dary fyzických osob	60 800
benefiční kalendáře	154 423
dary celkem:	2 390 572
příspěvky na pobyt od uživatelů	33 239
příspěvky na pobyt od úřadů práce	21 910
vstupné na benefiční večer	6 700
bankovní úroky	380
ostatní příjmy celkem:	62 229
celkové výnosy roku 2011:	8 786 371
hospodářský výsledek 2011(zisk):	1 408 008

Účetní závěrka za rok 2011

ROZVAHA (BILANCE)		tis. Kč	
Aktiva:	účet	k 1. 1. 2011	k 31. 12. 2011
stavby	021	1 326	1 326
drobný dlouhodobý majetek	028	920	805
opravy k stavbám	081	477	530
opravy k drob. dlouh. majetku	088	920	805
poskytnuté provozní zálohy	314	245	305
pokladna	211	61	8
bankovní účty	221	2 477	4 051
náklady příštích období	221	1	1
Passiva:	účet	k 1. 1. 2011	k 31. 12. 2011
vlastní zdroje:		1 585	2 664
vlastní jmění	901	1 617	1 585
účet výsledku hospodaření	963	X	1 408
hosp. výsledek ve schval. řízení	931	0	X
cizí zdroje:		2 048	2 497
ostatní dlouhodobé závazky	959	1 227	1 129
dodavatelé	321	21	16
zaměstnanci	331	289	282
závazky ze soc. zabezpečení a zdr. pojištění	336	153	142
ostatní přímé daně	342	37	41
jiné závazky	379	4	122
dohadné účty pasivní	389	318	435
úhrn pasiv:		3 633	5 161

Ostatní (neuvečené) řádky rozvahy i výsledovky jsou nulové.

VÝKAZ ZISKŮ A ZTRÁTY		tis. Kč	
účet	činnost hlavní	činnost hospodářská	celkem
A. Náklady:			
I. Spotřebované nákupy celkem: 933 0 933			
501 Spotřeba materiálu	477	0	477
502 Spotřeba energie	130	0	130
503 Spotřeba ostatních neskladových dodávek	325	0	325
II. Služby celkem: 1 035 0 1 035			
511 Opravy a udržování	10	0	10
512 Cestovné	24	0	24
513 Náklady na reprezentaci	6	0	6
518 Ostatní služby	967	0	967
III. Osobní náklady celkem: 5 349 0 5 349			
521 Mzdové náklady	4 046	0	4 046
524 Zákonně sociální pojištění	1 271	0	1 271
527 Zákonně sociální náklady	32	0	32
IV. Daně a poplatky celkem: 3 0 3			
538 Ostatní daně a poplatky	3	0	3
V. Ostatní náklady celkem: 86 0 86			
549 Jiné ostatní náklady	33	0	33
551 Odpisy dlouhodobého majetku	53	0	53
Účtová třída 5 celkem: 7 378 0 7 378			
B. Výnosy:			
I. Tržby za vlastní výkony a za zboží celkem: 71 0 71			
602 Tržby z prodeje služeb	71	0	71
II. Změna stavu vnitroorg. zásob celkem: 0 0 0			
III. Aktivace celkem: 0 0 0			
IV. Ostatní výnosy celkem: 0 0 0			
644 Úroky	0	0	0
V. Tržby z prodeje majetku, zúčtování rezerv a opravných položek celkem: 0 0 0			
VI. Přijaté příspěvky celkem: 2 382 0 2 382			
681 Přijaté příspěvky zúčtované mezi organizačními složkami	2 175	0	2 175
682 Přijaté příspěvky (dary)	206	0	206
VII. Provozní dotace celkem: 6 334 0 6 334			
691 Provozní dotace	6 334	0	6 334
Účtová třída 6 celkem: 8 786 0 8 786			
C. Výsledek hospodaření před zdaněním 1 408 0 1 408			
591 Daň z příjmů	0	0	0
D. Výsledek hospodaření po zdanění 1 408 0 1 408			

Příloha k účetní závěrce za rok 2011

Orgány sdružení jsou: Sněm, Ústředí, Dozorčí rada. Sdružení je nepolitickým humanitárním občanským sdružením zaměřeným na pomoc dětem a jejich rodinám v nouzi. Sdružení je právní osobou. Jménem sdružení jedná a za sdružení podepisuje jeho předseda a místopředseda. Ke dni účetní závěrky je ve funkci předsedkyně Mgr. Martina Tesařová a místopředsedkyně Mgr. Martina Palková. Účetním obdobím je kalendářní rok. Účetní jednotka účtuje v soustavě podvojného účetnictví. Příjmy na víceleté projekty jsou účtovány na dlouhodobé závazky (účet 959) a do výnosů přeúčtovány poměrné části pro daný hospodářský rok ve výši nákladů. Majetek je oceňován pořizovací cenou.

Odpisy

V roce 2011 byly uplatněny účetní odpisy ve výši 53 043 Kč. Daňové odpisy nebyly uplatněny. Jiný majetek odepisován není. Rezervy a opravné položky nebyly tvořeny. Účetní jednotka nemá žádné zásoby.

Zahraniční měny

V průběhu roku 2011 nebyla používána žádná zahraniční měna. Účetní jednotka nemá majetek zatížený zástavním právem.

Účetní jednotka nemá ke dni podpisu účetní závěrky žádné závazky po splatnosti ani evidované nedoplatky po splatnosti za rok 2011. Průměrný přepočtený počet zaměstnanců byl 16,02.

Statutárním orgánům nebyly v roce 2011 vyplaceny žádné odměny a funkční požitky.

Přehled přijatých darů a dotací	v Kč
Ministerstvo práce a sociálních věcí	3 196 751,00
Magistrát hlavního města Prahy	649 900,00
Úřad MČ Praha 1	60 000,00
Úřad MČ Praha 6	30 000,00
Úřad MČ Praha 7	30 000,00
Úřad MČ Praha 8	20 000,00
Úřad MČ Praha 9	15 000,00
Úřad MČ Praha 10	50 000,00
Úřad MČ Praha 13	20 000,00
Příspěvky zařízením pro děti vyžadující okamžitou pomoc	1 580 984,00
Nadace Sirius (víceletý)	
přijato jako dlouhodobý závazek v roce 2011	900 000,00 Kč
spotřebovaná část pro rok 2011	795 324,00 Kč
Projekt z programu OPPA (víceletý)	
přijato jako dlouhodobý závazek v roce 2011	926 358,17 Kč
spotřebovaná část pro rok 2011	680 935,00 Kč
Nadace Pomozte dětem (meziroční projekt)	
přijato v roce 2010	139 803,00 Kč
přijato v roce 2011	59 915,00 Kč
spotřebovaná část pro rok 2011	199 718,00 Kč
Nadace Terezy Maxové (meziroční projekt)	
přijato v roce 2010	200 000,00 Kč
spotřebovaná část pro rok 2011	250 000,00 Kč
zbývá doplatit 2012	50 000,00 Kč
Nadace O ₂ (meziroční projekt)	
přijato v roce 2010	240 000,00 Kč
přijato v roce 2011	60 000,00 Kč
spotřebovaná část pro rok 2010	12 473,00 Kč
spotřebovaná část pro rok 2011	287 527,00 Kč
Nadace Člověk člověku	145 000,00 Kč
z toho jako závazek roku 2012	50 000,00 Kč
Nadace rozvoje vzdělání	39 900,00 Kč
Nadace Komerční banky, a.s. – Jistota	28 000,00 Kč
Nadační fond AVAST	300 000,00 Kč
dar PricewaterhouseCoopers ČR, s.r.o.	71 000,00 Kč
dar zaměstnanci PricewaterhouseCoopers ČR, s.r.o.	21 050,00 Kč
dar MIS s.r.o.	60 000,00 Kč
dar Řízení letového provozu	130 000,00 Kč
dar Nadace THE KELLNER FAMILY FOUNDATION	38 780,00 Kč
dar zaměstnanci IKEA	9 600,00 Kč
dar M.B.A. Finance s.r.o.	4 000,00 Kč
dar Jaroslava Baumrukova	2 000,00 Kč
dar KOMTERM s.r.o.	15 000,00 Kč
dar Vít Rambousek	23 200,00 Kč
dar zapůjčení fotografií A. Sitenského – A. Kándllová	26 000,00 Kč

Výrok auditora

Podle našeho názoru účetní závěrka podává věrný a poctivý obraz aktiv, pasiv a finanční situace občanského sdružení Dům tří přání k 31.12. 2011 a nákladů, výnosů a výsledku jeho hospodaření a peněžních toků za rok 2011 v souladu s českými účetními předpisy. Výše uvedená dotace byla použita na běžné provozní náklady sdružení.

Datum: 15. 5. 2012

Za společnost:

AUDISA SERVICE, s. r. o.
licence KÁ ČR: 486

Ing. Josef Špeta
číslo osvědčení 0062

Naši přátelé

Finanční dary

ESF Praha & EU
ING Wholesale Banking Fond
Nadace Terezy Maxové dětem
MHMP
MPSV ČR
Nadační Fond AVAST
Nadace člověk člověku
Nadace Jistota
Nadace Sirius
Nadace O₂
Nadace THE KELLNER FAMILY FOUNDATION
NROS a ČT – Pomozte dětem
OÚ MČ Praha 1
OÚ MČ Praha 6
OÚ MČ Praha 7
OÚ MČ Praha 8
OÚ MČ Praha 9
OÚ MČ Praha 13

Firemní dárči

ARA'S spol. s r.o.
Asociace komunikativních agentur
Boomerang Publishing
EURODRAŽBY.CZ a.s.
Helma Roto
KOMTERM, a.s.
M.B.A. Finance s.r.o.
MIS s.r.o.
PwC ČR
Řízení letového provozu ČR

Individuální dárči

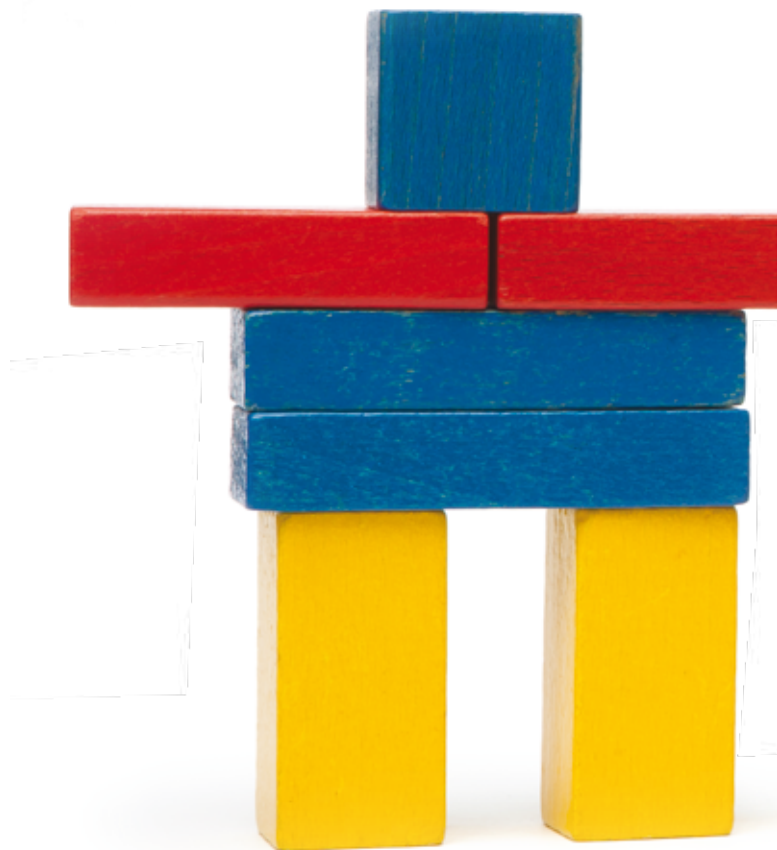
Baudiš Pavel
Baumruková Jaroslava
Bláha Roman
Hasenohr Jan
Hlavica Marek
Hrubý Filip
Humplík Filip
Janoušek Jiří
Klemperer Aleš
Lenerová Ivana
Lhota David
Machová Hana
Petrův Ivan
Rambousek Vít
Salátová Kristýna
Slezák Marek
Winklerová Klára

Věcné dary

Dart tisk
Elektro-Pavelek
Joga klub
Kándlová Adéla
Nadační fond Klausových
Pappová Magdaléna
Rotaract club
UPS s.r.o.
WorldClass

**Zvláštní poděkování věnujeme dobrovolníkům,
kteří nám v tomto roce věnovali pravidelně svůj
čas a pomáhali nám.**

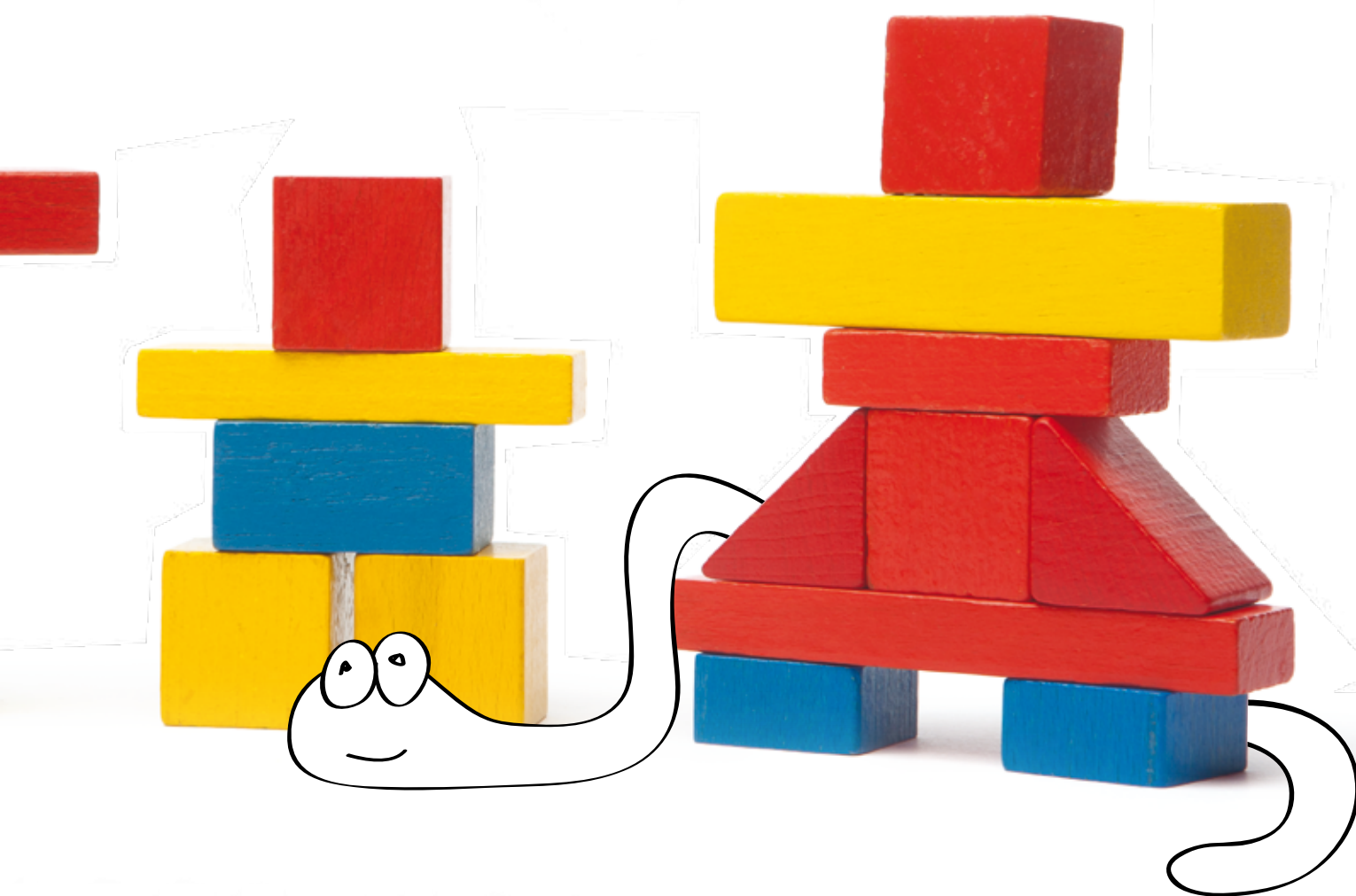
Tereza Šimečková, Jana Králová, Judita Hačecká, Barbora Dvořáková, Martina Macháčková

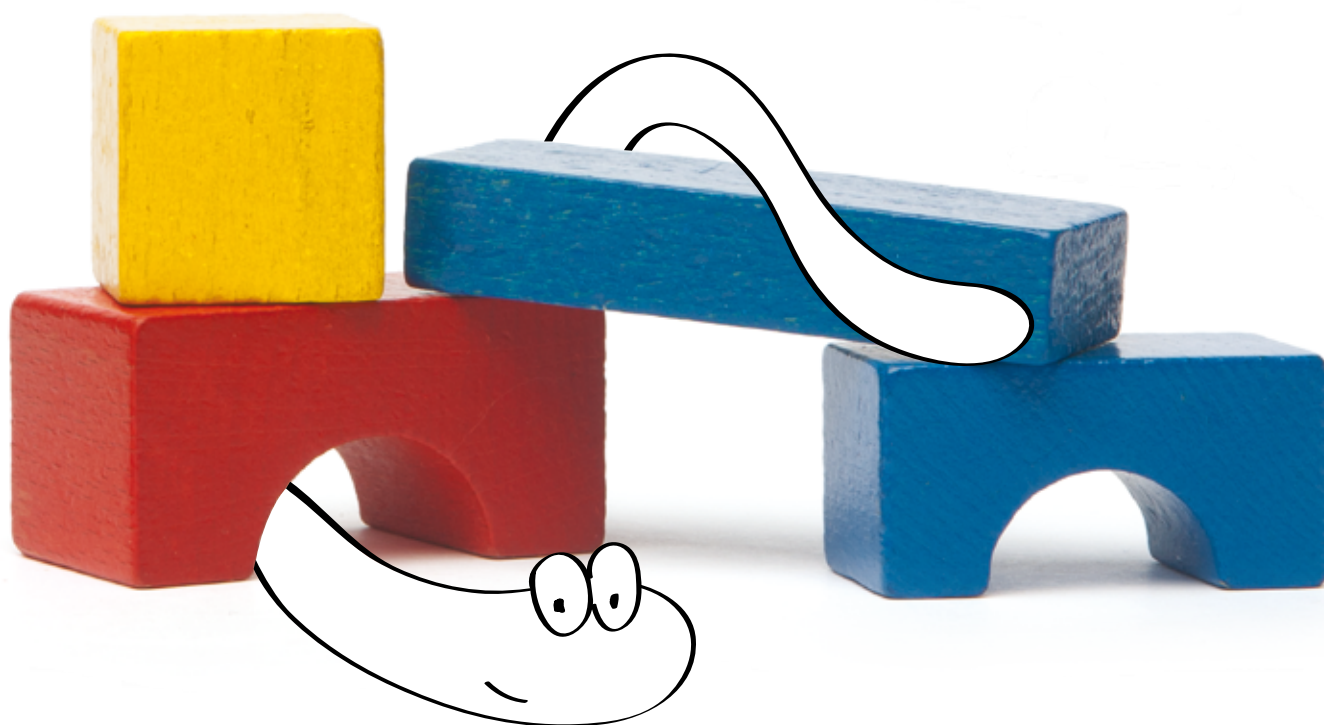


Usilujeme o to,

aby se děti v rodině

cítily šťastně a bezpečně.





Dům tří přání

Dům Přemysla Pittra pro děti

Karlovarská 337/18
161 00 Praha 6 – Ruzyně
tel./fax: 235 302 698, 607 199 291

Ambulantně-terénní centrum

Svatovítská 7, 160 00 Praha 6
tel./fax: 233 931 310
info@dumtriprani.cz
www.dumtriprani.cz

Výroba

Boomerang Publishing,
Nad Kazankou 37, 171 00 Praha 7,
www.bpublishing.cz

Design: Ivana Lenčáková

Tisk: Helma Roto

Tuto výroční zprávu nám sponzoruje
Boomerang Publishing a Helma Roto.