



2013

Dům tří přání

Výroční zpráva

Slovo ředitelky organizace

Vážení příznivci Domu tří přání,

při bilancování roku 2013 jsem si uvědomila, že jsem na uplynulých 12 měsících v naší organizaci opravdu hrdá. Povedlo se nám totiž několik zásadních věcí, o kterých jsem přesvědčena, že budou mít na pozici naší organizace v oblasti řešení ohrožení dětí, zásadní vliv.

Novela zákona o sociálně-právní ochraně, která začala platit na počátku roku 2013, byla velkým zásahem do způsobu práce sociálních pracovníků OSPOD. Trvalo nějaký čas, než jsme vzájemnou spolupráci zase vyladili. Dnes ale mohu říci, že je často cílenější a koncepčnější než kdy předtím. Většina našich partnerů ze strany OSPOD nám lépe rozumí, spolupráce například při případových konferencích se již mnohokrát osvědčila.

V roce 2012 jsme dostali od Ústředí (nejvyššího orgánu sdružení) zadání: „Vybudujte službu, která bude soustředěna přímo na děti a bude určena jenom pro ně!“ Prvních pár měsíců roku 2013 jsme mapovali potřeby samotných dětí v našich již zavedených službách, studovali jsme zkušenosti jiných (především zahraničních) partnerů, ujasňovali si postavení služby v systému práce našich zařízení, ale také v systému sociálních služeb a sociálně-právní ochrany na celopražské úrovni a v neposlední řadě v systému financování jak interním, tak státním. V červnu loňského roku jsme již měli potřebné podklady na stole a začínali vidět naši novou službu v konkrétní podobě. Společně jsme vybrali název Centrum pro děti Mezipatro a pustili se do rekonstrukce prostor. Vybavili jsme je, vybrali vhodné pracovníky a koncem září otevřeli první programy pro děti.

Mezipatro, které je systematicky cíleno na děti, přesně doplnilo chybějící část v našich službách. Naše pobytové, ambulantní i terénní služby nám umožňují velmi přesně a individuálně poskytnout péči (navíc můžeme reagovat na případnou změněnou situaci i v průběhu péče a nabídnout jinou formu služby v jiném našem zařízení). Stali jsme se tak velmi komplexní profesionální organizací.

Třetí důležitou aktivitou, která po celý loňský rok probíhala, bylo definování role samostatného fundraisingového týmu, jeho zařazení do stávající organizační struktury a především stanovení efektivitu práce jeho členů. To není jednoduchý úkol. Teoretických materiálů (včetně různých školení) k tématu je celá řada, praktické zkušenosti v podstatě není kde získat. A tak skoro za pochodu hledáme kvalitativní i kvantitativní zadání pro jednotlivé členy týmu, zjišťujeme, jak oslovovat firmy i jednotlivce. Výsledky nepochybně máme, jde to ale cestou značného úsilí, často za cenu velkých osobních investic.

I když uvedené činnosti jistě posunuly naši organizaci o další stupínek, nemohu nezmínit, že vedle nich probíhala standardní činnost všech našich týmů – tedy zcela standardně jsme se starali o ohrožené děti, pomáhali jejich rodičům tak, aby jejich děti s nimi mohly být, psali jsme metodické materiály, které jsou základním kamenem každé služby. Tak jako každý rok jsme řešili ne/dostatek finančních prostředků pro činnost celé organizace, realizovali jsme množství velkých či menších projektů, plánovali a hospodařili jsme tak, aby naše nová služba Mezipatro nenarušila stabilitu organizace. A navíc: Ambulantně terénní centrum a ekonomicko-provozní tým ještě zvládly stěhování do nových prostor (za velké pomoci kolegů z „Domečku“).

Za práci v uplynulém roce je zásadní poděkovat opravdu všem. Pracovníkům organizace za to, že pracují s velkým entuziasmem, nasazením a zájmem o věc i přesto, že finanční ohodnocení stále neodpovídá jejich profesionální práci. Odborným lektorům z Mezipatra, kteří přinesli kreativitu a nový vítr do našich programů. Dobrovolníkům z Domu Přemysla Pittra i z Mezipatra, kteří nám nezastupitelně pomáhají. Odborným partnerům, bez kterých by naše služby nemohly existovat. Organizacím i jednotlivcům, kteří nám svojí finanční i věcnou podporou umožňují naše poslání a vizi realizovat.

Ing. Jindřiška Karlíková





POMÁHÁME
DĚTEM
V OHROŽENÍ
NAJÍT CESTU
Z LABYRINTU

Občanské sdružení Dům tří přání

Posláním organizace je všestranná pomoc dětem a jejich rodinám v krizové situaci s cílem umožnit dětem bezpečný vývoj v jejich původní rodině.

ADRESA SÍDLA

Karlovarská 18, 160 00 Praha 6
IČO: 265 444 31, DIČ: CZ265 444 31
bankovní spojení: Česká spořitelna
číslo účtu: 170 285 379/0800

ORGÁNY SDRUŽENÍ

Předsedkyně

Mgr. Martina Tesařová

Místopředsedkyně

Mgr. Martina Palková

Ústředí

Ing. Pavlína Novotná

Bc. Tomáš Lokajíček

Vojtěch Škácha, DiS.

Bc. Klára Jalovcová

Revizor

PhDr. Helena Vostradovská

HISTORIE V DATECH

26. 10. 2001

registrace o. s. Dům tří přání na MV ČR

2002–2003

příprava prostor pro provoz Azylového domu pro děti

6. 6. 2003

pověření k výkonu sociálně-právní ochrany dětí rozhodnutím MHMP dle zákona č. 359/1999 Sb.

2003

zahájení provozu Azylového domu Přemysla Pittra pro děti

2006

otevřeno Ambulantně terénní centrum

2007

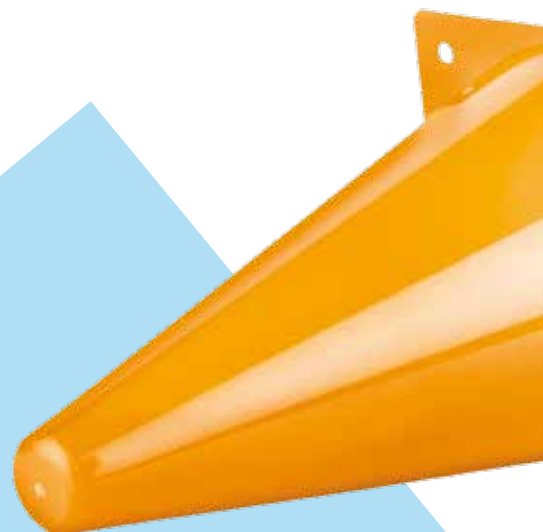
registrace sociálních služeb na MHMP dle zákona č. 108/2006 Sb., o sociálních službách – sociálně aktivizační služby pro rodiny s dětmi, azylové domy a krizová pomoc

2010

registrace nové služby sociální rehabilitace a zrušení služby azylový dům
změna v názvu pobytového zařízení – Dům Přemysla Pittra pro děti

2013

zahájení provozu nového Centra pro děti Mezipatro



UČÍME RODIČE
SOUHŘE,
I KDYŽ STOJÍ
PROTI SOBĚ

Naše služby

KOMU JSOU NAŠE SLUŽBY URČENY

Naše pomoc je určena dětem v ohrožení ve věku od 3 do 18 let.

Podporu poskytujeme dětem

- ohroženým výchovnými problémy a poruchami chování
- ohroženým vztahovou a osobní krizí
- ohroženým sociálními problémy rodiny
- týraným, zneužívaným, zanedbávaným (syndrom CAN)
- z pěstounských rodin
- hospitalizovaných rodičů, rodičů s psychiatrickým onemocněním či závislostí na návykových látkách
- rodičů ve výkonu trestu odnětí svobody

JAK SLUŽBY POSKYTUJEME

Principy práce

- klademe důraz na nejlepší zájem dítěte, jeho práva a potřeby
- náš přístup je nehodnotící a neutrální
- vnímáme potřeby rodiny jako celku, ale i jejich jednotlivých členů
- vedeme rodinu k aktivnímu a samostatnému řešení situace
- náš tým je složený ze sociálních pracovníků, psychologů a speciálních pedagogů

Naše cíle

- zlepšení situace dítěte
- podpora dítěte ve zlepšování školních výsledků a ve smysluplném trávení volného času
- zlepšení rodinných vztahů
- posílení rodičovských dovedností
- předejití umístění dítěte do ústavního zařízení

JAKÉ SLUŽBY POSKYTUJEME

Dům Přemysla Pittra pro děti

registrovaná sociální služba: krizová pomoc, sociální rehabilitace

Zařízení pracuje v rámci zákona č. 359/1999 Sb., o sociálně-právní ochraně dětí v režimu zařízení pro děti vyžadující okamžitou pomoc (ZDVOP)

- poskytujeme dětem celodenní odbornou péči
- zajišťujeme dítěti vše potřebné v oblasti školní, zdravotní a sociální
- poskytujeme odborné konzultace dítěti a rodině
- pomáháme v komunikaci a při setkáních dítěte a jeho rodiny
- připravujeme dítě na návrat domů, v případě nemožnosti návratu dítěte do rodiny pro něj vyhledáme nejvhodnější možné řešení

Ambulantně terénní centrum

registrovaná sociální služba: sociálně aktivizační služby pro rodiny s dětmi

- poskytujeme specializovaný program Asistovaný styk
- zmapujeme aktuální situaci a potřeby rodiny i jejich jednotlivých členů
- poskytujeme odborné konzultace podle společně vytvořeného individuálního plánu
- pravidelně vyhodnocujeme aktivity a změny
- poskytujeme poradenství i dalším rodinným příslušníkům nebo osobám pečujícím o děti a podporujeme je
- úzce spolupracujeme s dalšími odborníky a institucemi, iniciujeme konání případových konferencí a návazné péče v dalších odborných zařízeních

Centrum pro děti Mezipatro

registrovaná sociální služba: sociálně aktivizační služby pro rodiny s dětmi

- provázíme dítě a sociálně terapeuticky s ním pracujeme
- zajišťujeme doučování ZŠ a SŠ učiva, podporujeme dítě ve zvládnutí domácí přípravy a v plnění školních povinností
- nabízíme výtvarně tvořivé, znalostní a sebezkušenostní programy a pohybové aktivity
- nabízíme aktivity zaměřené na dynamiku vztahu a komunikaci mezi rodičem a dítětem při společných činnostech: aktivity z domácího režimu, společné zájmové a vzdělávací programy

Naše služby jsou bezplatné, s celopražskou působností a s přesahem do jiných krajů.



VYUŽITÍ NAŠICH SLUŽEB V ROCE 2013

V Domě P. Pittra pro děti jsme uskutečnili s dětmi a jejich rodiči 601 konzultací, pobyt využilo 40 dětí.

V Ambulantně terénním centru jsme uskutečnili 644 konzultací a podpořili 79 dětí.

V Centru pro děti Mezipatro jsme uskutečnili 103 konzultací s dětmi a podpořili 12 dětí.

Nabízené odborné služby Domu tři přání jsou jedinečné především v propojení služeb pobytových a ambulantně terénních, služby jsou zaměřené na individuální potřeby každé rodiny.

KDE SLUŽBY POSKYTUJEME

Dům Přemysla Pittra pro děti

Karlovarská 337/18, 161 00 Praha 6 – Ruzyně
tel.: 235 302 698, 607 199 291

Ambulantně terénní centrum

Terronská 727/7, 160 00 Praha 6
tel./fax: 233 931 310, 602 662 063

Centrum pro děti Mezipatro

Svatovítská 682/7, 160 00 Praha 6
tel./fax: 233 323 249, 724 865 400

NASLOUCHÁME
PŘÁNÍM DĚTÍ

Pracovní tým



Ing. Jindřiška Karlíková
výkonná ředitelka organizace

DŮM PŘEMYSLA PITTRA PRO DĚTI

ambulantní režim

Bc. Barbora Illichová
vedoucí Domu P Pittra pro děti
sociální pracovnice

Mgr. Irena Kulhánková
sociální pracovnice

Mgr. Hana Dlabačová
sociální pracovnice

pobytový režim

Mgr. Vojtěch Herentin
vedoucí pracovníků pobytové části
sociální pracovník pobytové části

Bc. Tomáš Lokajíček
sociální pracovník pobytové části

Lucie Záhoříková
sociální pracovnice pobytové části

Tereza Syrovátková, DiS.
sociální pracovnice pobytové části

Vojtěch Škácha, DiS.
sociální pracovník pobytové části

Bc. Jaroslav Weigel, DiS.
sociální pracovník pobytové části

AMBULANTNĚ TERÉNNÍ CENTRUM

Bc. Klára Jalovcová
vedoucí Ambulantně terénního centra
sociální pracovnice

Bc. Radka Košňarová
sociální pracovnice

Bc. Věra Pilná, DiS.
speciální pedagožka

Mgr. Václava Jančová
psycholožka

CENTRUM PRO DĚTI MEZIPATRO

Mgr. Martina Palková
psycholožka
vedoucí Centra pro děti Mezipatro

Bc. Kamila Boháčová
sociální pracovnice

MgA. Marie Ladrová
lektorka programu Výtvarná dílna

Mgr. art. Barbara Kubániová
lektorka programu Arteterapie

Bc. Jaroslav Nezbeda
lektor programu PC

Mgr. Renata Zajícová
lektorka programu Tanec

ADMINISTRATIVNÍ TÝM

Bc. Michaela Štěpánová
vedoucí týmu fundraisingu
PR, fundraising

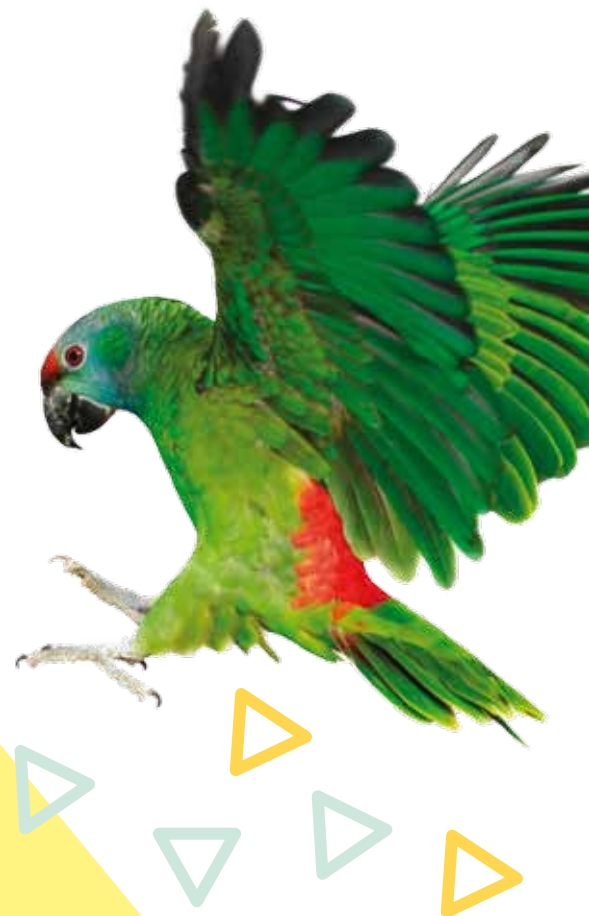
PhDr. Pavla Brožová
projektová pracovnice, fundraising

Bc. Jana Tupá
fundraising

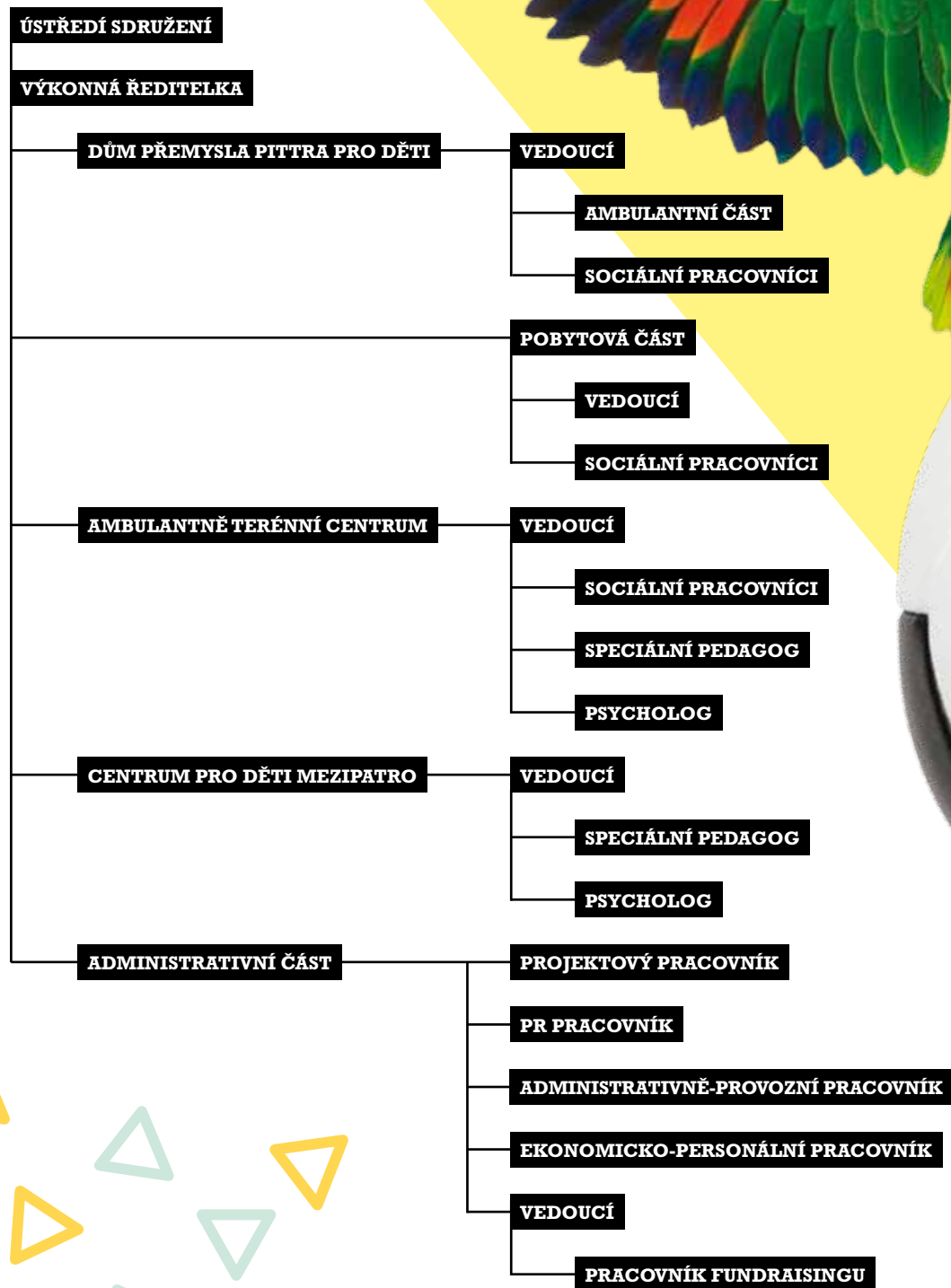
Ing. Eliška Šimanová
fundraising

Zuzana Brtáňová
administrativně-provozní pracovnice

Ing. Pavlína Novotná
ekonomika, daně, účetnictví a personalistika



Organizační struktura



Realizované projekty

Zásadní financování registrovaných sociálních služeb a služeb dle pověření SPOD probíhalo z finančních prostředků MPSV (odbor sociálních služeb a odbor rodina a ochrana práv dětí) a MHMP (odbor zdravotnictví, sociální práce a prevence).



NAVAZUJÍCÍ TEMATICKÉ PROJEKTY

Sociálně aktivizační centrum pro rodinu

Prostřednictvím projektu jsme vytvořili kvalitní zázemí pro nové Centrum pro děti Mezipatro, které jsme otevřeli v září 2013. Cílem projektu bylo zrekonstruovat a vybavit prostory pro realizaci individuálních i skupinových aktivit pro děti.

Realizace projektu od 4. 10. 2013 do 31. 12. 2013. Hlavním partnerem byla UNITED PARCEL SERVICE CZECH REPUBLIC, s. r. o.



Krizová pomoc v Domě tří přání

Cílem dvouletého projektu bylo podílet se na udržení prověřeného způsobu poskytování služby krizová pomoc, na zajištění komplexní péče ohroženému dítěti (pobyt – ambulance – terén) a posílení rodičovských kompetencí pro úspěšný návrat dítěte do stabilizovaného prostředí. Projekt též umožnil realizaci skupinového programu Komunita v Domě P. Pittra pro děti. Z projektu byla podpořena psychologka organizace a sociální pracovnice Domu P. Pittra pro děti.

Realizace projektu od 1. 1. 2012 do 31. 12. 2013. Projekt byl podpořen z projektu Pomozte dětem, který organizuje Česká televize a Nadace rozvoje občanské společnosti.



Administrativně-provozní podpora zařízení poskytujícího služby ohroženým dětem

Finanční podpora Nadačního fondu Avast nám umožnila posílit administrativně-provozní zázemí nutné pro chod a rozvoj organizace. Pracovníci v přímé péči nejsou zbytečně zatěžováni organizačními a provozními záležitostmi, a mají tak prostor věnovat se pouze svým klientům a dalšímu vzdělávání v oboru. Rozdělení těchto pracovních kompetencí zvyšuje kvalitu našich služeb. V rámci tohoto projektu jsou podpořeni pracovníci administrativně-provozního týmu, další finanční prostředky byly využity na zařízení nových prostor ATC a na zajištění zvýšených provozních nákladů v nových prostorách.

Realizace projektu od 1. 1. 2013 do 31. 12. 2013. Projekt byl financován Nadačním fondem Avast.



Podpora pedagogicko-výchovného pracovníka v Domě P. Pittra pro děti

V rámci tohoto projektu byl podpořen jeden z pedagogicko-výchovných pracovníků, který se stará o ohrožené děti dočasně umístěné v Domě Přemysla Pittra pro děti, a to ve všech fázích pobytu dítěte. Vychovatel je pro dítě důležitou vztahovou osobou, díky které probíhá nácvik zdravých interakcí, komunikace a korektivní zkušenosti v oblasti sociálních vztahů, chování, vzdělávacích dovedností apod.

Realizace projektu od 1. 1. 2013 do 31. 12. 2013. Projekt byl financován Nadací Terezy Maxové dětem.



Řízené setkávání dětí a rodičů – cesta k znovunavázání vztahu

Projekt umožnil dovybavit zrekonstruovanou suterénní místnost v Domě P. Pittra pro děti, kde se organizují setkávání dětí dočasně umístěných na pobytu s jejich rodiči. Místnost byla poničena vlhkostí a omítka musela být sanována. Prostor může nyní také sloužit jako zázemí pro akutní příjem a umožní na nezbytně nutnou dobu dítěti poskytnout klid a podporu.

Realizace projektu od 20. 12. 2011 do 30. 6. 2013. Projekt byl financován Nadací KB Jistota a Nadací ČEZ.



Dovybavení nových prostor Ambulantně terénního centra

Z projektu jsme vybavili konzultační místnosti a čekárnu nových prostor Ambulantně terénního centra. Projekt umožnil zajistit sociálním pracovníkům efektivnější výpočetní techniku, kterou využívají jednak pro svou práci (psaní zpráv pro různé subjekty, komunikace s odborníky, klienty apod.), jednak při samotné práci s klientem.

Realizace projektu od 1. 1. 2013 do 31. 12. 2013. Projekt byl financován Nadací Agrofert a firmou PricewaterhouseCoopers ČR.



Učíme se učit

Hlavním cílem projektu bylo, aby si děti dočasně umístěné v Domě P. Pittra zafixovaly vzdělávací návyky a pochopily smysl systematické práce ve škole a přípravy do školy. Tyto naučené dovednosti pak využívají v době, kdy se vrátí do stabilizované rodiny. Směřujeme dítě k tomu, aby i po odchodu z našeho zařízení bylo schopno samostatně zvládat školní povinnosti.

Realizace projektu od 1. 3. 2013 do 31. 12. 2013.

Projekt Učíme se učit byl finančně podpořen Nadačním fondem Albert v rámci grantového programu Nadační fond Albert dětem.



Podpora dětí v Mezipatři

Projekt umožnil dovybavit učební místnost zejména o počítače a rozšířit možnost vzdělávání pro více dětí, kterým budou počítače sloužit k získávání dovedností v rámci počítačového kroužku (zaměřeného jak na základní seznámení s počítačem, tak i na práci s grafickými programy) a ke zlepšování školních výsledků, rozšiřování a získávání vzdělávacích dovedností v rámci doučování (probíhá individuálně dle potřeb konkrétního dítěte).

Realizace projektu od 1. 12. 2013 do 31. 12.

2013. Projekt byl financován Nadací pro rozvoj vzdělání.



Jedeme na výlet

Hlavním cílem projektu byla podpora dětí využívajících služeb Domu tří přání ve smysluplném využití volného času. Uskutečnili jsme s dětmi dočasně umístěnými v Domě P. Pittra několikadenní výlet, připravili sportovní aktivity a navštívili kulturní akce.

Realizace projektu od 1. 5. 2013 do 31. 6. 2013.

Projekt byl financován Nadací České pojišťovny.



PREZENTACE ZAŘÍZENÍ

ČiliChili

1/2013

ČT – Kde peníze pomáhají – Kuře

14. 2. 2013

CEELI Institut – Centrum podpory NRP – prezentace Domu tří přání

28. 2. 2013

CEELI Institut – Metodika práce Domu tří přání

17. 6. 2013

Ladronkafest – festival volnočasových aktivit

14. 9. 2013

Den otevřených dveří – Ambulantně terénní centrum

3. 10. 2013

Malostranská Beseda – křest kalendáře P. Nikla – benefiční večer Domu tří přání

23. 10. 2013

Vaše šestka

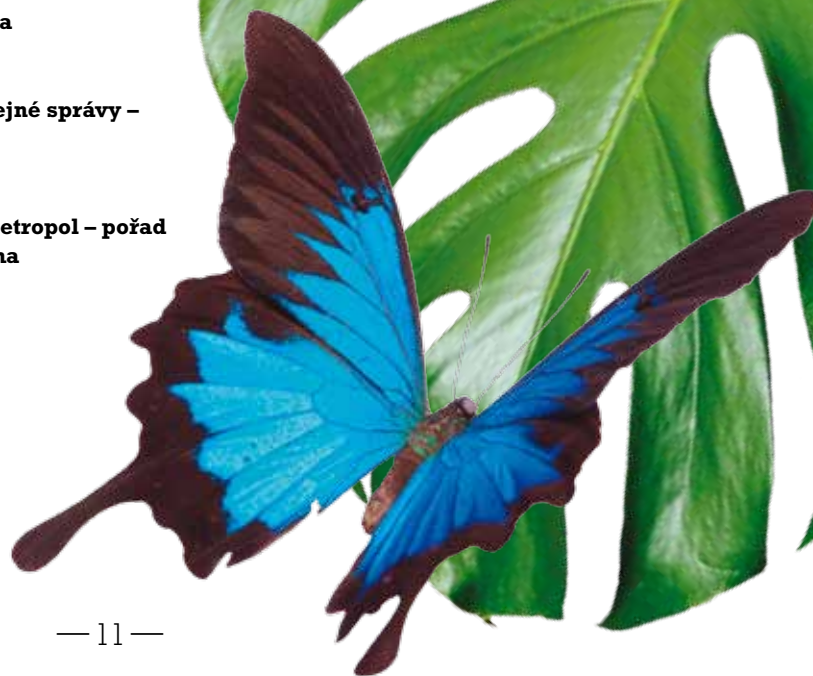
11/2013

Deník veřejné správy – on-line

13. 11. 2013

televize Metropol – pořad Supermáma

13. 12. 2013



Spolupracující organizace

- orgány sociálně-právní ochrany dětí (OSPOD), MHMP
 - školy (ZŠ T. G. Masaryka, ZŠ Genpor. Fr. Peřiny, ZŠ Řeporyje, ZŠ Dédina, ZŠ praktická Vokovice, ZŠ pro děti s poruchami chování Zlíchov, Církevní střední zdravotnická škola Jana Pavla II., kmenové školy), MŠ Za Oborou
 - zdravotnická zařízení (PhDr. Alena Paloušová, MUDr. Taťána Hněvkovská, praktická lékařka MUDr. Vilma Vaňurová, Dětská psychiatrická klinika Motol, Psychiatrická nemocnice Bohnice – MUDr. Michal Považan, Oddělení pro léčbu závislosti u Apolináře, MUDr. Peter Pöthe, MUDr. Hana Kosová)
 - dětské domovy (DD Sázava, DD Radost, DD Klánovice, DD Korkyně, DD Horní Počernice, DD Lety)
 - diagnostické ústavy – pro děti a mládež (DÚ Dobřichovice, DÚ U Michelského lesa, DÚ Hodkovičky, DÚ Lublaňská)
 - Městské centrum sociálních služeb a prevence – RIAPS
 - pedagogicko-psychologické poradny
 - poradny pro rodinu, manželství a mezilidské vztahy
 - psychoterapeutická střediska (PS Břehová, Dejvické psychoterapeutické centrum, Psychosomatická klinika Patočkova, Denní psychoterapeutické sanatorium Ondřejov)
 - střediska výchovné péče
 - ACORUS
 - ALMA
 - Amalthea
 - ANIMA
 - Bílý kruh bezpečí
 - Člověk v tísni
 - Dětské krizové centrum
 - DOM – Dům otevřených možností
 - Fokus
 - HOST
 - Hyperaktivita
 - Klokánek – Láskova, Štěrboholy
 - Lata
 - Linka bezpečí
 - Magdala
 - Motýlek
 - NATAMA
 - Občanská inspirace
 - PAPERSEK
 - PREV-centrum
 - ROSA
 - Rozum a cit
 - SKP DIAKONIE ČCE
 - Středisko náhradní rodinné péče
 - SANANIM
 - STŘEP
 - Triangl
 - Cestou necestou
- a další





CHCEME, ABY
SE DĚTI UMĚLY
A MOHLY
RADOVAT

Hospodaření v roce 2013



PŘEHLED NÁKLADŮ A VÝNOSŮ PODLE DRUHŮ V KORUNÁCH

NÁKLADY 2013	V KČ
kancelářské potřeby	25 450
potraviny pro děti	239 092
čisticí a hygienické prostředky	28 583
léky	10 199
výtvarné potřeby, hračky	56 241
drobné vybavení	230 815
odborná literatura	7 444
drobný majetek	122 883
ostatní materiál	110 818
materiálové náklady celkem	831 525
elektrická energie	100 106
pohonné hmoty	17 132
voda, teplo, plyn Karlovarská	132 765
voda, služby Svatovítská	1 992
plyn Svatovítská a Terronská	59 450
energie celkem	311 445
opravy a udržování	41 946
jízdenky MHD pro děti	15 052
ostatní cestovní náhrady	265
cestovní náhrady celkem	15 317
náklady na reprezentaci	18 340
telefonní poplatky	72 646
internet	10 235
poštovné	8 219
právní, účetní, poradenské služby	257 700
odborné služby, školení, supervize	92 480
předplatné, vstupné, půjčovní	18 959
drobný software	39 975
nájemné	383 070
ostatní služby	227 634
služby celkem	1 110 918
provozní náklady celkem	2 329 491
hrubé mzdy zaměstnanců	3 964 636
dohody o provedení práce	539 990
zákonné sociální a zdravotní pojištění	1 348 281
neschopenky	20 849
zákonné pojištění Kooperativa	16 654
mzdové náklady celkem	5 890 410
pojištění	13 738
bankovní poplatky	9 736
ostatní daně a poplatky	3 064
odpisy rekonstrukce budovy	53 043
jiné náklady celkem	79 581
celkové náklady roku 2013	8 299 482

VÝNOSY 2013	V KČ
Ministerstvo práce a sociálních věcí	3 289 191
Magistrát HMP	1 234 600
Příspěvky ZDVOP	1 188 760
ÚMČ Praha 1	30 000
ÚMČ Praha 2	50 000
ÚMČ Praha 3	46 500
ÚMČ Praha 6	30 000
ÚMČ Praha 8	20 000
dotace celkem	5 889 051
dary právnických osob	185 954
nadace a nadační fondy tuzemské	1 549 140
dary fyzických osob	54 360
benefiční kalendáře 2013	24 000
dary celkem	1 813 454
příspěvky na pobyt od uživatelů	54 258
příspěvky na pobyt od úřadů práce	6 321
bankovní úroky	367
ostatní příjmy celkem	60 946
celkové výnosy roku 2013	7 763 451
hospodářský výsledek 2013 (ztráta)	536 031





ÚČETNÍ ZÁVĚRKA ZA ROK 2013

ROZVAHA (BALANCE)		V TIS. KČ	
Aktiva	účet	k 1. 1. 2013	k 31. 12. 2013
Stavby	021	1 326	1 326
Drobný dlouhodobý majetek	028	805	805
Dluhové cenné papíry držené do splatnosti	063	0	1 000
Oprávký k stavbám	081	583	637
Oprávký k drob. dlouh. majetku	088	805	805
Odběratelé	311	0	2
Poskytnuté provozní zálohy	314	277	346
Pokladna	211	32	26
Bankovní účty	221	4 477	2 806
Náklady příštích období	381	1	0
Úhrn aktiv		5 530	4 869
Pasiva	účet	k 1. 1. 2013	k 31. 12. 2013
Vlastní zdroje:		4 263	3 727
Vlastní jmění	901	2 993	4 263
Účet výsledku hospodaření	963	×	-536
Hosp.výsledek ve schval. řízení	931	1 270	×
Cizí zdroje:		1 267	1 143
Ostatní dlouhodobé závazky	959	326	-125
Dodavatelé	321	14	37
Zaměstnanci	331	289	358
Závazky ze soc. zabezpečení a zdr. pojištění	336	176	156
Ostatní přímé daně	342	64	36
Jiné závazky	379	4	5
Dohadné účty pasivní	389	394	275
Výnosy příštích období	384	0	403
Úhrn pasiv		5 530	4 869

Údaje jsou uvedené v tisících korunách.

Ostatní (neuvedené) řádky rozvahy i výsledovky jsou nulové.

VÝKAZ ZISKŮ A ZTRÁTY		V TIS. KČ		
účet	činnost hlavní	činnost hospodář.	celkem	
A. Náklady:				
I. Spotřebované nákupy celkem:	1 143	0	1 143	
501 Spotřeba materiálu	832	0	832	
502 Spotřeba energie	117	0	117	
503 Spotřeba ostatních neskladových dodávek	194	0	194	
II. Služby celkem:	1 187	0	1 187	
511 Opravy a udržování	42	0	42	
512 Cestovné	15	0	15	
513 Náklady na reprezentaci	18	0	18	
518 Ostatní služby	1 111	0	1 111	
III. Osobní náklady celkem:	5 890	0	5 890	
521 Mzdové náklady	4 505	0	4 505	
524 Zákonné sociální pojištění	1 348	0	1 348	
527 Zákonné sociální náklady	38		38	
IV. Daně a poplatky celkem:	1	0	1	
538 Ostatní daně a poplatky	1		1	
V. Ostatní náklady celkem:	78	0	78	
549 Jiné ostatní náklady	25	0	25	
551 Odpisy dlouhodobého majetku	53		53	
Účtová třída 5 celkem:	8 299	0	8 299	
B. Výnosy:				
I. Tržby za vlastní výkony a za zboží celkem:	61	0	61	
602 Tržby z prodeje služeb	61	0	61	
II. Změna stavu vnitř. zásob celkem:	0	0	0	
III. Aktivace celkem:	0	0	0	
IV. Ostatní výnosy celkem:	0	0	0	
644 Úroky	0	0	0	
V. Tržby z prodeje majetku, zúčtování rezerv a opravných položek celkem:	0	0	0	
VI. Přijaté příspěvky celkem:	1 813	0	1 813	
681 Přijaté příspěvky zúčtované mezi organizačními složkami	1 735	0	1 735	
682 Přijaté příspěvky (dary)	78		78	
VII. Provozní dotace celkem:	5 889	0	5 889	
691 Provozní dotace	5 889	0	5 889	
Účtová třída 6 celkem:	7 763	0	7 763	
C. Výsledek hospodaření před zdaněním	-536	0	-536	
591 Daň z příjmů	0	0	0	
D. Výsledek hospodaření po zdanění	-536	0	-536	



Příloha k účetní závěrce

Příloha je zpracována v souladu s Vyhláškou 504/2002 Sb., kterou se stanoví obsah účetní závěrky pro neziskové organizace. Údaje přílohy vycházejí z účetních písemností účetní jednotky (účetní doklady, účetní knihy a ostatní účetní písemnosti) a z dalších podkladů, které má účetní jednotka k dispozici. Hodnotové údaje jsou vykázány v celých tisících Kč, pokud není uvedeno jinak.

Příloha je zpracována za účetní období počínající dnem 1. ledna 2013 a končící dnem 31. prosince 2013.

OBECNÉ ÚDAJE

Popis účetní jednotky: účetní jednotka je neziskovou organizací – občanské sdružení, jehož hlavní náplní je pomoc dětem a jejich rodinám v nouzi. Sdružení je právnickou osobou.

Název: Dům tří přání

Sídlo: Karlovarská 18/337,

161 00 Praha 6 – Ruzyně

IČO: 26544431

POUŽÍVANÉ ÚČETNÍ METODY, OBECNÉ ÚČETNÍ ZÁSADY A ZPŮSOBY OCEŇOVÁNÍ

1. Způsob ocenění majetku

1.1. Zásoby

Občanské sdružení nemá žádné zásoby.

1.2. Ocenění hmotného a nehmotného dlouhodobého majetku vytvořeného vlastní činností

Občanské sdružení nevytvořilo žádný majetek vlastní činností.

1.3. Ocenění cenných papírů a majetkových účastí

Občanské sdružení nevlastní cenné papíry a nemá majetkové účasti.

1.4. Ocenění příchovek a přírůstků zvířat

Občanské sdružení nemá přírůstky zvířat.

2. Způsob stanovení reprodukční pořizovací ceny

Nebyla stanovována reprodukční pořizovací cena.

3. Změny oceňování, odpisování a postupů účtování

Nebyly provedeny změny v postupu účtování a odpisování

4. Opravné položky k majetku

Nebyly tvořeny opravné položky k majetku.

5. Odpisování

V roce 2013 byly uplatněny účetní odpisy ve výši 53 043 Kč. Daňové odpisy nebyly uplatněny.

6. Přepočtení cizích měn na českou měnu

Zahraniční měna byla přepočítávána aktuálním kurzem ČNB ke dni proplacení. Ke dni účetní závěrky 31. 12. 2013 nemá sdružení žádnou zahraniční měnu.

DOPLŇUJÍCÍ ÚDAJE K ROZVAZE A K VÝKAZU ZISKU A ZTRÁT

1. Rozpis hmotného majetku zatíženého zástavním právem

Žádný majetek občanského sdružení není zatížen zástavním právem.

2. Pohledávky a závazky

2.1. Pohledávky po lhůtě splatnosti

Občanské sdružení nemá k 31.12. 2013 pohledávky po lhůtě splatnosti.

2.2. Závazky po lhůtě splatnosti

Občanské sdružení nemá k 31.12. 2013 závazky po lhůtě splatnosti.

2.3. Údaje o pohledávkách a závazcích z titulu uplatnění zástavního a zajišťovacího práva

Občanské sdružení nemá k 31.12. 2013 pohledávky a závazky z titulu uplatnění zástavního a zajišťovacího práva.

2.4. Závazky nesledované v účetnictví a neuvedené v rozvaze

Občanské sdružení nemá k 31.12. 2013 závazky nesledované v účetnictví a neuvedené v rozvaze.

3. Občanské sdružení zaměstnávalo v roce 2013 průměrně 16 zaměstnanců (přepočteno na celé úvazky).

4. Přehled přijatých dotací a darů za rok 2013

Ministerstvo práce a sociálních věcí	3 289 191,00 Kč
Magistrát hlavního města Prahy	974 600,00 Kč
Úřad MČ Praha 1	30 000,00 Kč
Úřad MČ Praha 2	50 000,00 Kč
Úřad MČ Praha 3	46 500,00 Kč
Úřad MČ Praha 6	30 000,00 Kč
Úřad MČ Praha 8	20 000,00 Kč
Příspěvky zařízením pro děti vyžadující okamžitou pomoc	1 188 760,00 Kč
Příspěvky na pobyt z Úřadu práce	6 321,00 Kč
Magistrát hlavního města Prahy – meziroční vyúčtováno v roce 2013	260 000,00 Kč
Nadace NROS Pomozte dětem! dvouletá poměrná část pro rok 2013	432 172,00 Kč
Nadace Terezy Maxové spotřebováno v roce 2013 přijato pro rok 2014	140 000,00 Kč 160 000,00 Kč
Nadace České pojišťovny	30 000,00 Kč
Nadace rozvoje vzdělání	38 915,00 Kč
Nadace UPS Foundation z toho spotřebováno v roce 2013	463 125,00 Kč 435 125,00 Kč
Nadace Či je dítě (Pražská správa nemovitosti)	50 000,00 Kč
Nadační fond Albert	30 000,00 Kč
Nadace Agrofert Holding dar PricewaterhouseCoopers ČR, s. r. o. spotřebovaný dar z roku 2012 přijatý dar pro rok 2014	50 500,00 Kč 51 900,00 Kč
Nadační fond AVAST	350 000,00 Kč
Boomerang Publishing	30 000,00 Kč
MIS, s. r. o. přijatý dar pro rok 2014	100 000,00 Kč
ostatní dary drobných a firemních dárců	131 914,00 Kč
sbírka na transparentním účtu z toho spotřebováno v roce 2013	139 809,92 Kč 0,00 Kč

Naši přátelé

Děkujeme všem, kteří nám v tomto roce pomáhali pomáhat.

FINANČNÍ DARY

státní dotace

MPSV ČR
Magistrát hlavního města Prahy
OÚ MČ Praha 1
OÚ MČ Praha 2
OÚ MČ Praha 3
OÚ MČ Praha 6
OÚ MČ Praha 8

Nadace a nadační fondy

NROS a ČT – Pomozte dětem
Nadace Agrofert
Nadace pro rozvoj vzdělání
Nadační fond Avast
Nadace Terezy Maxové dětem
Nadace České pojišťovny
Nadační fond Albert

Firemní dárci

ADP Czech republic a. s.
Boomerang Publishing s. r. o.
Essential.cz
MIS s. r. o.
Pražská správa nemovitostí
PricewaterhouseCoopers ČR s. r. o.
Provident financial s. r. o.
UPS CR s. r. o.


Individuální dárci

Baumruková Jaroslava
Babková Olga
Bolcková Lenka
Bursík Tomáš
Elfmarková Monika
Gál Fedor
Groman Martin
Jandoš Martin
Kaše Jakub
Klemperer Aleš
Košťar Tomáš
Kostřicová Vladimíra
Krsek Michal
Křivohlavá Jitka
Kučerová Milada
Matuška Pavel
Míček Vojtěch
Novák Lukáš
Novotný Jiří
Palová Lenka
Rambousek Vít
Rathouská Eva
Shuma Alfred
Sedláček Radim
Slezák Marek
Šoltésová Kateřina
Šturm Karel
Tesařová Martina
Thomas Alena
Vondrková Ludmila
Vlček Petr
Vyntrichová Michaela
Zátka Ondřej

VĚCNÉ DARY

ADP Czech republic a. s.
AKan cz s. r. o.
ALBI Česká republika a. s.
AUTO STYL a. s.
Boomerang Publishing s. r. o.
COEX CZ s. r. o.
DarTTisk s. r. o.
For Race s. r. o.
Hayashi s. r. o.
Helma roto s. r. o.
Softcom group s. r. o.
Change 4 Children
Karlovarské minerální vody a. s.
LMC s. r. o.
Mainstream technologies s. r. o.
NIKON spol. s. r. o.
Nobynet s. r. o.
Little Design s. r. o.

Děkujeme také MČ Praha 6 za poskytování části objektu využívaného pro Dům Přemysla Pittra pro děti.



**ZVLÁŠTNÍ PODĚKOVÁNÍ
VĚNUJEME DOBROVOLNÍKŮM,
KTERÍ NÁM V TOMTO ROCE
VĚNOVALI PRAVIDELNĚ SVŮJ
ČAS A POMÁHALI NÁM.**

Dobrovolnictví pro práci s dětmi

Jana Králová
Tereza Baudišová
Judita Hačecká
Maryna Pelypenková
Tomáš Míhulka
Jan Hoffmann

Firemní dobrovolnictví

UPS Czech republic, s. r. o.
Česká spořitelna, a. s.
GE Money Bank, a. s.

**Dům tří přání**

Dům Přemysla Pittra pro děti, Karlovarská 337/18, 161 00 Praha 6 – Ruzyně, tel./fax: 235 302 698, 607 199 291

Ambulantně terénní centrum, Terronská 727/7, 160 00 Praha 6, tel./fax: 233 931 310, 602 662 063

Centrum pro děti Mezipatro, Svatovítská 682/7, 160 00 Praha 6, tel./fax: 233 323 249, 724 865 400

e-mail: info@dumtriprani.cz, www.dumtriprani.cz, www.facebook.com/dum3prani

Výroba: Boomerang Publishing, Nad Kazankou 37, 171 00 Praha 7, www.bpublishing.cz

Design: Jakub Mařík, Jakub Kaše **Tisk:** Helma Roto

Tuto Výroční zprávu kompletně sponzoruje vydavatelství Boomerang Publishing a tiskárna Helma Roto.