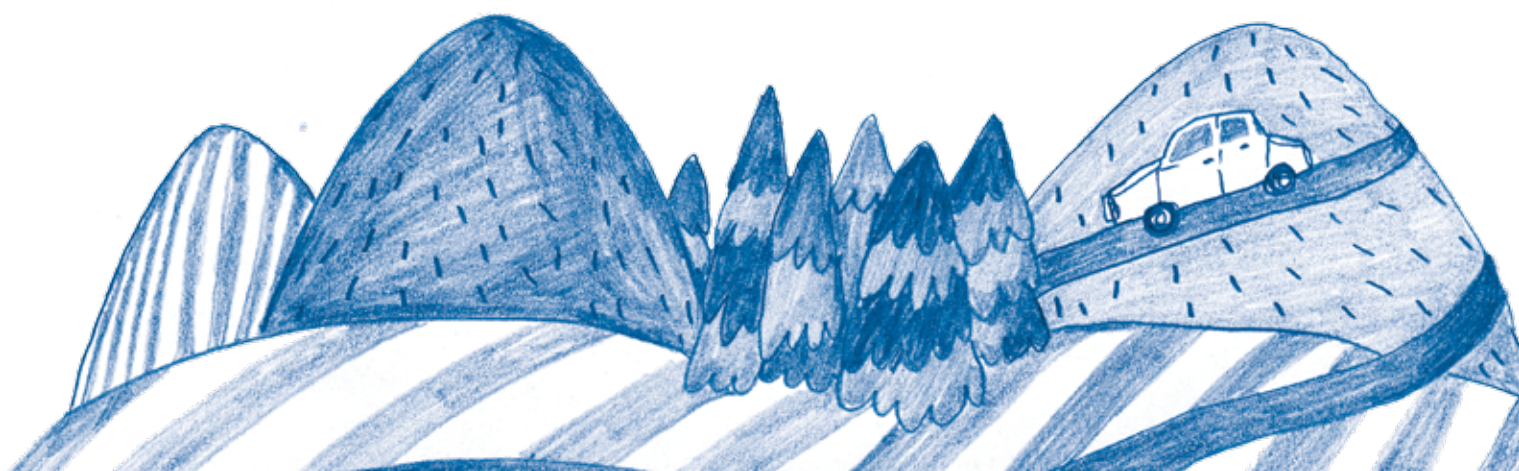


**Výroční zpráva  
Dům tří přání  
2014**



# Slovo ředitelky organizace

## Vázení přátelé našeho spolku,

psaní mého příspěvku do výroční zprávy vždy znamená také bilancování uplynulého roku. A tedy zamýšlení se nad tím, čím byl ten který rok typický, co nám přinesl a co pro nás znamenal. Z tohoto pohledu si uvědomuji, jak je opravdu každý rok jiný, jak je naše práce různorodá.

Na první pohled se zdá, že jsou podmínky fungování neziskové organizace již dané a standardizované, že klienti jsou pořád stejní a vlastně nic nás nemůže již překvapit. Ale není to tak. Abychom mohli poskytovat naše služby úspěšně a abychom mohli nabízet aktuálně potřebné služby, musíme pružně reagovat na celospolečenské trendy a zaměření našich služeb těmto trendům přizpůsobovat.

Co bylo pro rok 2014 typické? Například to, že rekordní počet našich dětí odešel do dětských domovů (bezmála 40 % z celkového počtu). To je pro nás opravdu nový jev, myslím ale, že velmi alarmující. Mnohokrát byly rodinné podmínky doma takové, že děti domů opravdu nemohly. Byli jsme u toho, kdy se pro tyto děti vybíraly vhodné dětské domovy, s dětmi jsme celou situaci prožívali a děti přechodem do dětského domova provázeli. Mnohokrát se nám dostalo uznání za to, jak byly děti připravené a dobře situaci zvládly, jak jsme jim pomohli v mnoha životních situacích a třeba i za to, že jsme pomohli dohonit zanedbanou školní látku. Těší nás tato uznání, děti se tam mají opravdu dobře, často se nám i ozývají a vzpomínají na nás. Přestože to není příznivý trend, my pořád chceme to stále stejné – tyto děti co nejlépe do života připravit.

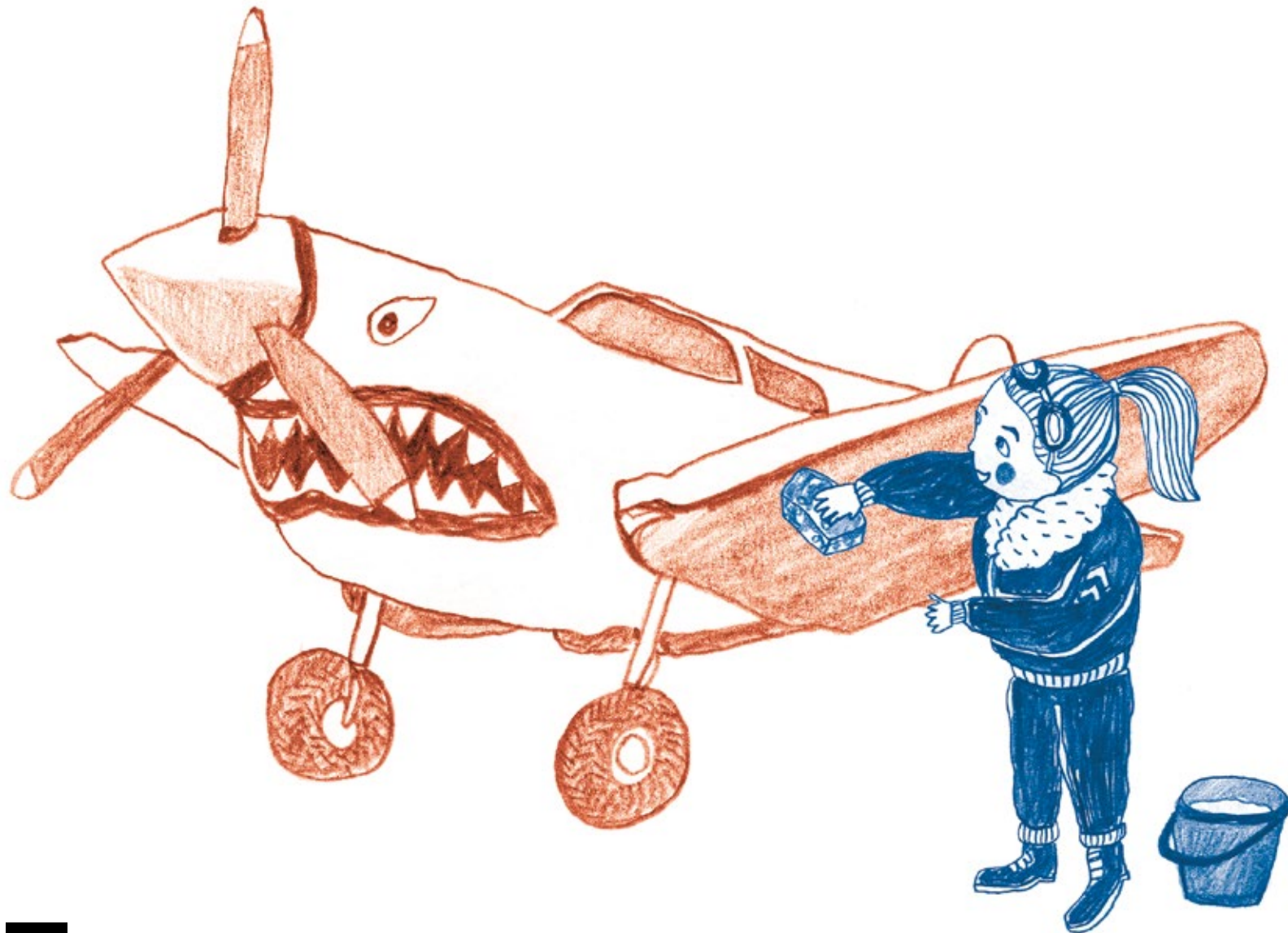
Již několik let systematicky pracujeme s dětmi z rodin, kde se partneři rozcházejí. V těchto případech často pracujeme s rodiči, kteří bojují mezi sebou a naši pomoc nechtějí. Proto jsme se dlouhodobě zaměřili na to, že budeme pracovat s rodiči, kteří naši podporu chtějí a kteří vědí, že našim prvotním cílem je snaha vytvořit těmto dětem takové podmínky, aby jim oba rodiče zůstali a děti mohly s oběma vyrůstat. Proto již cíleně spolupracujeme se školami a rodinami, které mají o naši podporu zájem, cíleně vyhledáváme.

Na začátku roku 2014 jsme slavnostně otevřeli naše nejnovější zařízení Mezipatro. Máme velkou radost, že velmi vhodně naši nabídku služeb doplnilo, že se můžeme věnovat opravdu jen dětem samotným a že se můžeme soustředit na jejich přání a ne jen na přání, která mají všichni okolo nich. Do Mezipatra děti moc rády chodí, i když to často znamená, že je čeká doučování a příprava na školu. Mají ale také možnost vybrat si vedle toho další program, který je opravdu baví a který vyváží i to, že se u nás musí učit. Poprvé jsme pro ně organizovali prázdninový program - jednodenní zájmové workshopy i několikadenní výlet do Lužických hor.

Je stále velmi obtížné na všechny naše aktivity sehnat finanční prostředky a jsem pyšná na všechny mé kolegy, že se to dobře daří. Náš FR tým je již jistý ve své práci, úspěšně pracuje s našimi standardními partnery, ale také se mu daří nové partnery nacházet a oslovovat. Vrcholem naší aktivity byla účast ve čtvrtém Adventním koncertu České televize v prosinci 2014. Koncert se konal v přímém přenosu z kostela sv. Mikuláše na Malostranském náměstí. Byla to pro nás velká pocta v takovém prostředí být a představit naši organizaci všem posluchačům koncertu. A mohu také říci, že jsme byli velmi pyšní na to, co představit můžeme. Na naší práci a hlavně na to, že i děti umí často naši pomoc ocenit a že jsme přispěli k tomu, že mohou udělat ve svém životě dobrý krok dál.

A tak opět vnímám celý rok 2014 velmi pozitivně. Děkuji všem, kteří nám v roce 2014 pomohli.

**Ing. Jindřiška Karlíková**



# Spolek Dům tří přání

Posláním organizace je všestranná pomoc dětem a jejich rodinám v krizové situaci s cílem umožnit dětem bezpečný vývoj v jejich původní rodině.

## adresa sídla

Karlovarská 337/18, 161 00 Praha 6 – Ruzyně  
IČO: 265 444 31, DIČ: CZ265 444 31  
bankovní spojení: Česká spořitelna  
číslo účtu: 170 285 379/0800  
číslo účtu, určeného pro veřejnou sbírku :  
754 025 7001/5500



# Orgány spolku

## předsedkyně

Mgr. Martina Tesařová

## místopředsedkyně

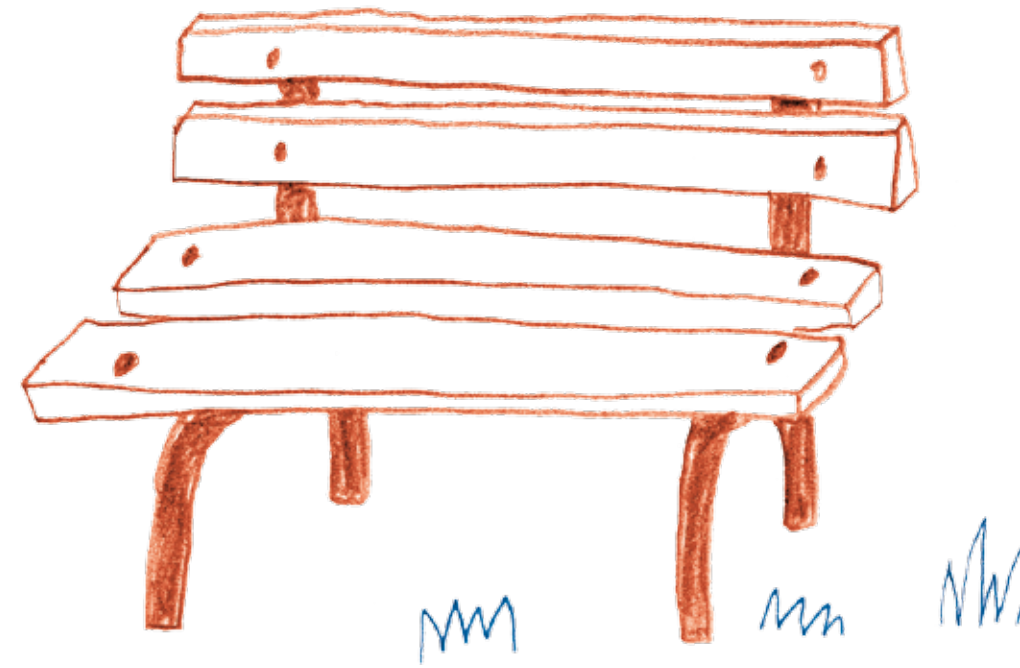
Mgr. Martina Pöthe

## Ústředí:

Ing. Pavlína Novotná  
Vojtěch Škácha, DiS.  
Bc. Klára Jalovcová

## Revizor

PhDr. Helena Vostradovská



# Historie v datech

## 26. 10. 2001

registrace o. s. Dům tří přání na MV ČR

## 2002–2003

příprava prostor pro provoz Azylového domu pro děti

## 6. 6. 2003

pověření k výkonu sociálně-právní ochrany dětí rozhodnutím MHMP dle zákona č. 359/1999 Sb.

## 2003

zahájení provozu Azylového domu Přemysla Pittra pro děti

## 2006

otevřeno Ambulantně terénní centrum

## 2007

registrace sociálních služeb na MHMP dle zákona č. 108/2006 Sb. o sociálních službách – sociálně aktivizační služby pro rodiny s dětmi, azylové domy a krizová pomoc

## 2010

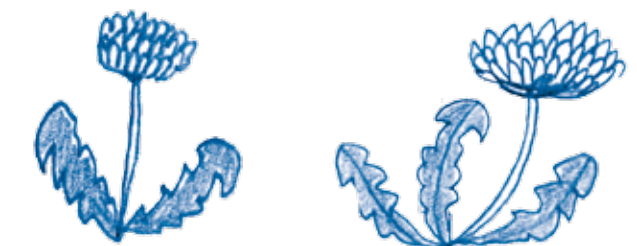
registrace nové služby Sociální rehabilitace a zrušení služby Azylový dům  
změna v názvu pobytového zařízení – Dům Přemysla Pittra pro děti

## 2013

zahájení provozu nového Centra pro děti Mezipatro

## 2014

změna právní formy – spolek



# Komu jsou naše služby určeny

**Naše pomoc je určena dětem v ohrožení ve věku od 3 do 18 let.**

## Podporu poskytujeme dětem

- Ohroženým výchovnými problémy a poruchami chování
- Ohroženým vztahovou a osobní krizí
- Ohroženým sociálními problémy rodiny
- Týraným, zneužívaným, zanedbávaným (syndrom CAN)
- Z pěstounských rodin
- Hospitalizovaných rodičů, rodičů s psychiatrickým onemocněním či závislostí na návykových látkách
- Rodičů ve výkonu trestu odnětí svobody

# Jak služby poskytujeme

## Principy práce

- Klademe důraz na nejlepší zájem dítěte, jeho práva a potřeby
- Náš přístup je nehodnotící a neutrální
- Vnímáme potřeby rodiny jako celku, ale i jejích jednotlivých členů
- Vedeme rodinu k aktivnímu a samostatnému řešení situace
- náš tým je složený ze sociálních pracovníků, psychologů a speciálních pedagogů

## Naše cíle

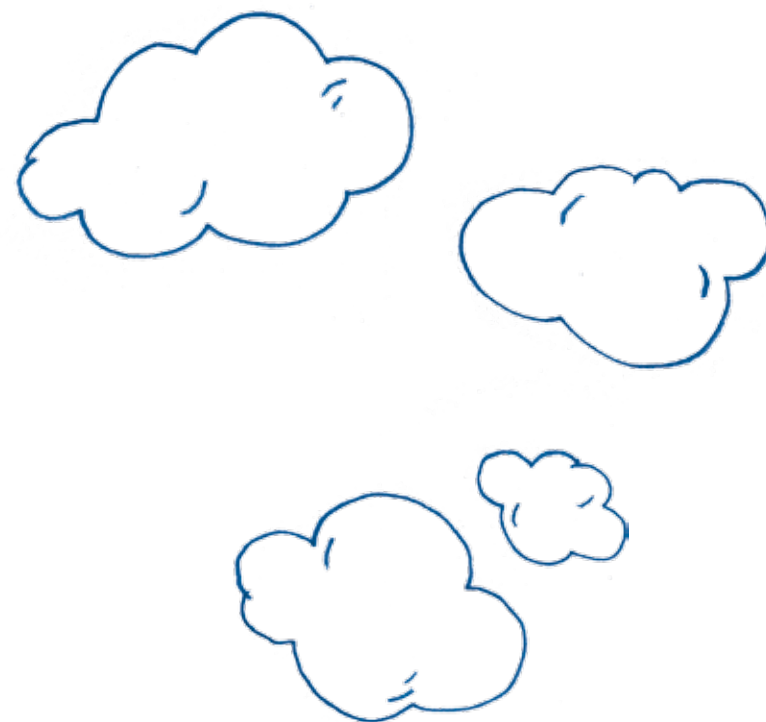
Zlepšení situace dítěte

Podpora dítěte ve zlepšování školních výsledků a ve smysluplném trávení volného času

Zlepšení rodinných vztahů

Posílení rodičovských dovedností

Předejití umístění dítěte do ústavního zařízení



# Jaké služby poskytujeme

## Dům Přemysla Pittra pro děti

Registrovaná sociální služba: krizová pomoc, sociální rehabilitace

Zařízení pracuje v rámci zákona č. 359/1999 Sb. o sociálně-právní ochraně dětí v režimu zařízení pro děti vyžadující okamžitou pomoc (ZDVOP).

- Poskytujeme dětem celodenní odbornou péči;
- Zabezpečujeme pro dítě vše potřebné v oblasti školní, zdravotní, psychologické a sociální;
- Na základě společně vytvořeného individuálního plánu poskytujeme odborné konzultace dítěti a rodině;
- Připravujeme dítě na návrat domů, v případě nemožnosti návratu dítěte do rodiny hledáme pro dítě nejvhodnější možné řešení.

## Ambulantně terénní centrum

registrovaná sociální služba: sociálně aktivizační služby pro rodiny s dětmi

- Zmapujeme aktuální situaci a potřeby rodiny i jednotlivých jejích členů;
- Poskytujeme odborné konzultace podle společně vytvořeného individuálního plánu;
- Pravidelně aktivity a změny vyhodnocujeme;
- Nabízíme podporu a poradenství i dalším rodinným příslušníkům nebo osobám pečujícím o děti;
- Poskytujeme specializovaný program Asistovaný styk;
- Úzce spolupracujeme s dalšími odborníky a institucemi, iniciujeme konání případových konferencí a navazující péči v dalších odborných zařízeních.

## Centrum pro děti Mezipatro

Registrovaná sociální služba: Sociálně aktivizační služby pro rodiny s dětmi

- Společně s dítětem vytváříme individuální plán a dítě jím provázíme;
- Nabízíme možnost doučování ZŠ a SŠ učiva, podporujeme dítě ve zvládnutí domácí přípravy, v plnění školních povinností;
- Nabízíme dětem výtvarně tvořivé, znalostní a sebezkušenostní programy, pohybové aktivity.
- Spolupracujeme zejména se školami, které dítě navštěvuje a s dalšími odborníky.

**Naše služby jsou bezplatné, s celopražskou působností a s přesahem do jiných krajů.**

## Využití našich služeb v roce 2014

V Domě P. Pittra pro děti jsme uskutečnili s dětmi a jejich rodiči 867 konzultací, pobyt využilo 38 dětí.

V Ambulantně terénním centru jsme uskutečnili 799 konzultací a podpořili 116 dětí.

V Centru pro děti Mezipatro jsme uskutečnili 956 konzultací a výukových hodin s dětmi a podpořili 47 dětí.

Nabízené odborné služby Domu tří přání jsou jedinečné především v propojení služeb pobytových a ambulantně terénních, služby jsou vždy zaměřené na individuální potřebu jednotlivé rodiny.

## Kde služby poskytujeme

### Dům Přemysla Pittra pro děti

Karlovská 337/18, 161 00 Praha 6 – Ruzyně  
Tel.: 235 302 698, 607 199 291

### Ambulantně terénní centrum

Teronská 727/7, 160 00 Praha 6  
Tel./fax: 233 931 310, 602 662 063

### Centrum pro děti Mezipatro

Svatovítská 682/7, 160 00 Praha 6  
Tel./fax: 233 323 249, 724 865 400



# Pracovní tým

Stav k 31. 12. 2014

**Ing. Jindřiška Karlíková**  
výkonná ředitelka organizace

## **Dům Přemysla Pittra pro děti**

### **ambulantní režim**

**Bc. Barbora Illichová**  
vedoucí Domu P. Pittra pro děti  
sociální pracovníce

**Mgr. Irena Kulhánková**  
sociální pracovníce

**Mgr. Hana Dlabáčová**  
sociální pracovníce

### **pobytový režim**

**Mgr. Vojtěch Herentin**  
vedoucí pracovníků pobytového režimu  
sociální pracovník pobytového režimu

**Bc. Tomáš Lokajíček**  
sociální pracovník pobytového režimu

**Lucie Zahoříková**  
sociální pracovníce pobytového režimu

**Mgr. Petra Smejkalová**  
sociální pracovníce pobytového režimu

**Vojtěch Škácha, DiS.**  
sociální pracovník pobytového režimu

**Mgr. Jaroslav Weigl, DiS.**  
sociální pracovník pobytového režimu

## **Ambulantně terénní centrum**

**Bc. Klára Jalovcová**  
vedoucí Ambulantně terénního centra  
sociální pracovníce

**Bc. Radka Košňarová**  
sociální pracovníce

**Mgr. Martina Maierová**  
sociální pracovníce

**Mgr. Václava Jančová**  
psycholožka

## **Centrum pro děti Mezipatro**

**Mgr. Martina Pöthe**  
vedoucí Centra pro děti Mezipatro  
psycholožka

**Mgr. Jitka Holcnerová, DiS.**  
sociální pracovníce

**Jiřina Štompová**  
pracovnice v sociálních službách

**MgA. Marie Ladrová**  
lektorka programu Výtvarná dílna

**Mgr. art. Barbara Kubániová**  
lektorka programu Arteterapie

**Bc. Jaroslav Nezbeda**  
lektor programu PC

**Anna Císlarová**  
lektorka programu Keramika

**Martin Musil**  
lektor Programu Box

## **Ekonomicko provozní tým**

**Bc. Michaela Štěpánová**  
vedoucí týmu fundraisingu  
PR, fundraising

**PhDr. Pavla Brožová**  
projektová pracovníce, fundraising

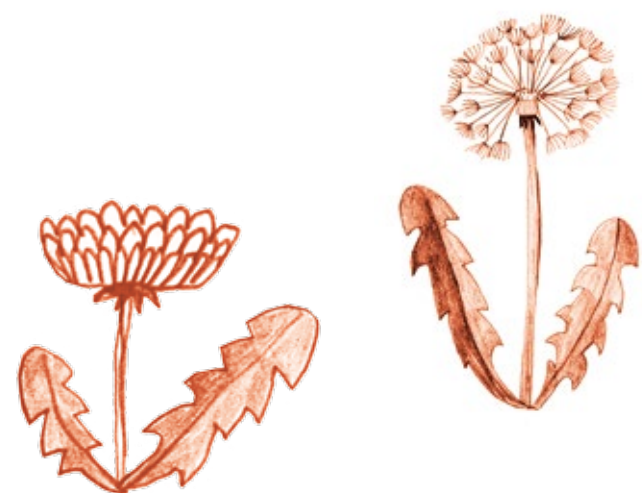
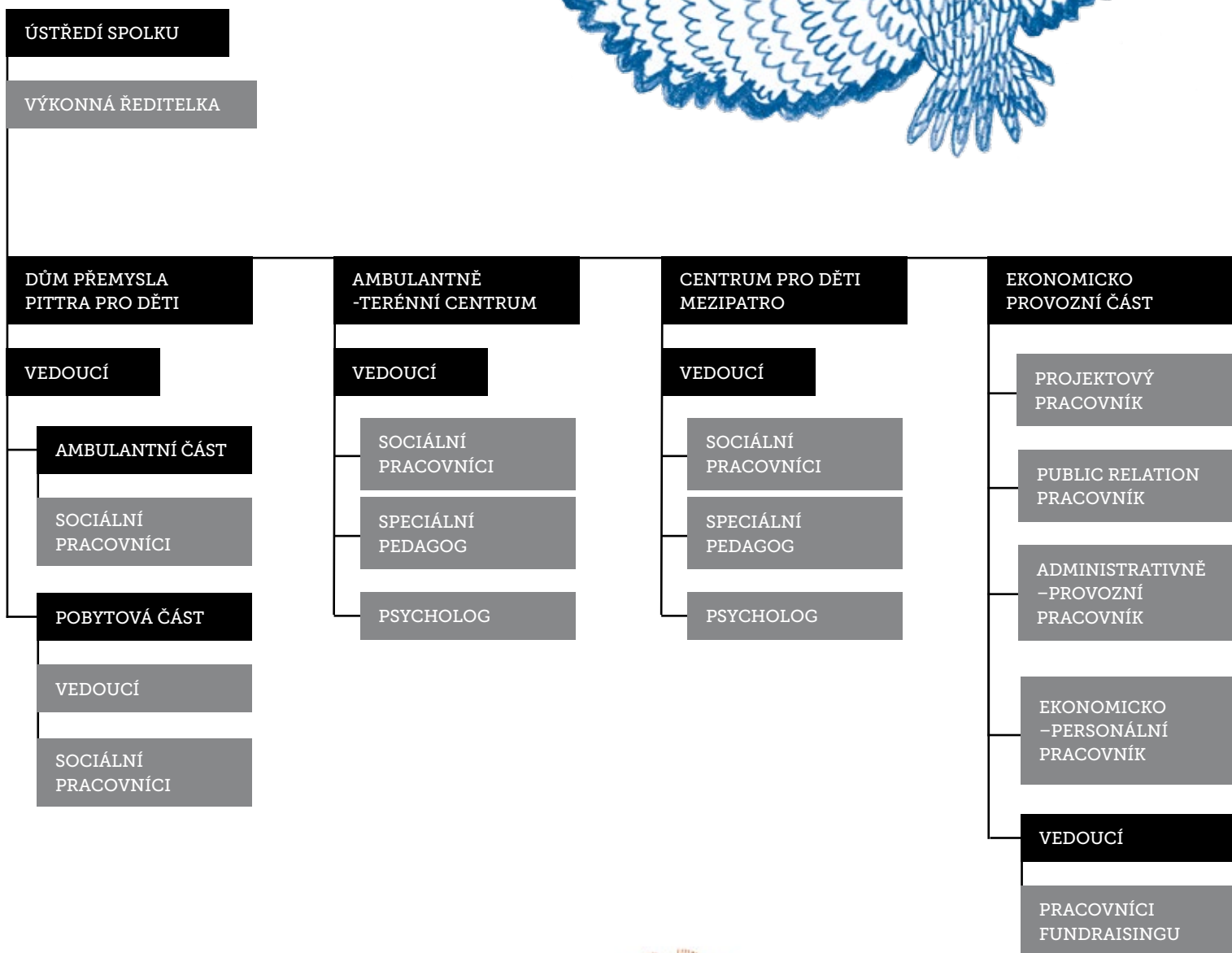
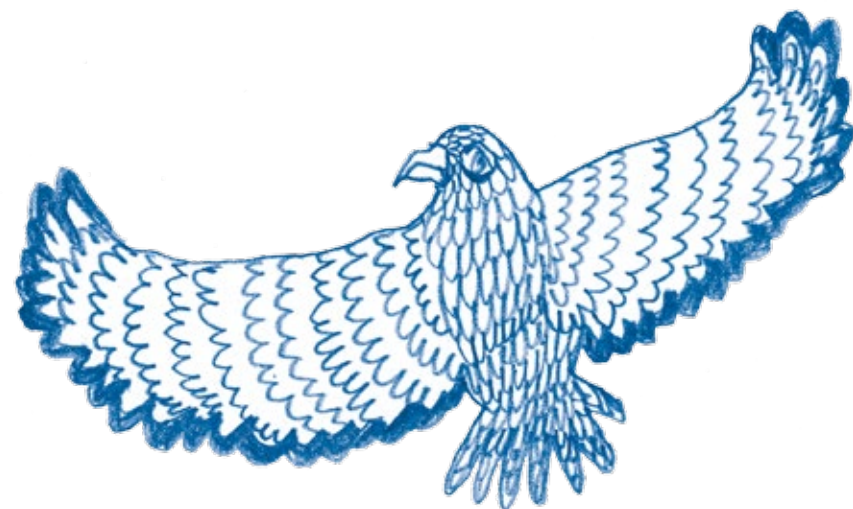
**Ing. Eliška Šimanová**  
fundraising

**Zuzana Brtáňová**  
administrativně-provozní pracovníce

**Ing. Pavlína Novotná**  
ekonomika, daně, účetnictví a personalistika



# Organizační struktura



# Finanční zajištění aktivit

Zásadní financování registrovaných sociálních služeb a služeb dle pověření SPOD probíhalo z finančních prostředků MPSV (odbor sociálních služeb a odbor sociální a rodinné politiky) a MHMP (odbor zdravotnictví, sociální práce a prevence).



## Klíčové tematické projekty podpořené finančním darem nad 100 000 Kč.

### Poskytování komplexní pomoci rodině jako prevence před ústavní výchovou

Realizace projektu od 01. 01. 2014 do 31. 12. 2014  
Dar poskytla Nadace Terezy Maxové dětem.



### Administrativně provozní podpora zařízení poskytující služby ohroženým dětem

Realizace projektu od 01.01. 2014 do 31. 12. 2014  
Dar poskytl Nadační fond AVAST.



### Sanace rodiny

Realizace projektu od 01. 01. 2014 do 31. 12. 2014  
Dar poskytla Nadace Agrofert.



### Programy v Mezipatří

Realizace projektu od 01. 12. 2014 do 31. 07. 2015  
Dar poskytl Nadační fond rodiny Orlických.

rodina Orlických

### Psychologická podpora pro děti z Mezipatra

Realizace projektu od 01. 01. 2014 do 31. 12. 2014  
Dar poskytla MIS s.r.o.

### Zavádění nových metod práce s dětmi v dlouhodobé rodinné krizi v centru pro děti Mezipatro

Realizace projektu od 01. 01. 2014 do 31. 12. 2014  
Dar poskytlo Ministerstvo práce a sociálních věcí.



### Psychologická podpora dětí z Domu tří přání

Realizace projektu od 01. 05. 2014 do 31. 12. 2014  
Dar poskytli Vit Rambousek a firma Topcon Europe Positioning B.V.



### Prezentace zařízení

- TV Metropol 1/2014
- Review Czech Airlines 7–8/2014
- Lease Plan magazin – 6/2014
- 12. 6. 2014 – veletrh NNO Praha 3
- 6. 9. 2014 – Ladronkafest – festival volnočasových aktivit
- 27.11.2014 – workshop Domu tří přání pro NNO – téma Asistovaný kontakt rodiče s dítětem
- 7. 12. 2014 – Era svět – slavnostní večer zahájení benefiční akce - křest kalendáře Theodora Pištěka
- 21. 12. 2014 – ČT – Adventní koncert pro Dům tří přání

[www.prazskypatriot.cz](http://www.prazskypatriot.cz)  
[www.prazskezpravy.cz](http://www.prazskezpravy.cz)  
[www.presspublika.cz](http://www.presspublika.cz)  
[www.provident.cz](http://www.provident.cz)  
[www.mcpen.cz](http://www.mcpen.cz)  
[www.hithit.com](http://www.hithit.com)



# Zvláštní poděkování

## spolupracujícím odborníkům

PhDr. Alena Paloušová, MUDr. Taťána Hněvkovská, praktická lékařka MUDr. Vilma Vaňurová, MUDr. Peter Pöthe, MUDr. Hana Kosová, Mgr. Jaroslava Budíková

## školám

ZŠ T. G. Masaryka, ZŠ Genpor. Fr. Peřiny, ZŠ Řeporyje, ZŠ na Dědině, ZŠ praktická Vokovice, ZŠ pro děti s poruchami chování Zlíchov, Církevní střední zdravotnická škola Jana Pavla II., MŠ Za Oborou

## neziskovým organizacím

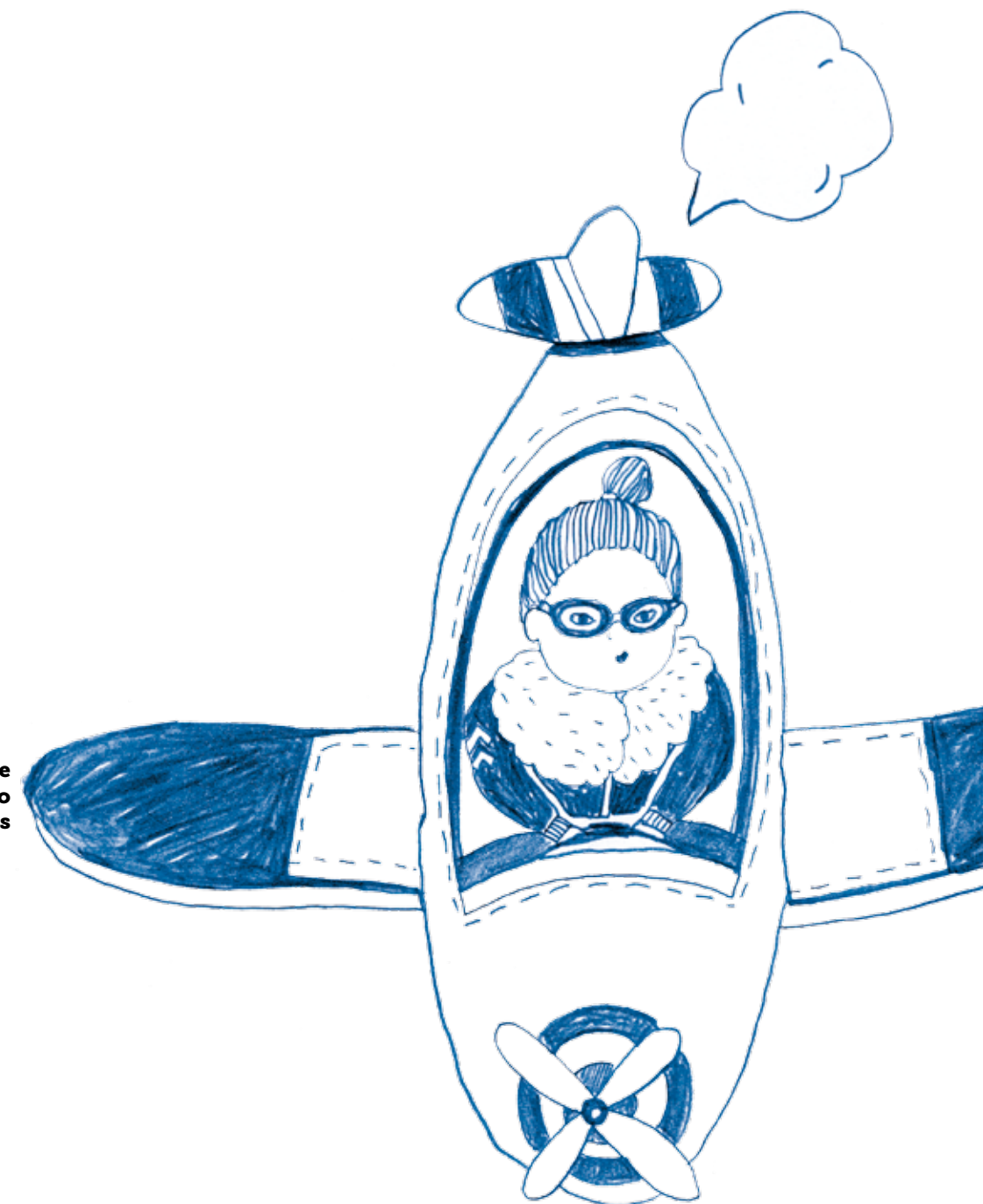
pomáhajícím nám realizovat navazující péči a podílejí se na péči o děti ohrožené nepříznivou situací v rodině.

## Mimořádné poděkování věnujeme dobrovolníkům, kteří nám v tomto roce věnovali pravidelně svůj čas a pomáhali nám.

Albrechtová Barbora, Buss Radek, Buss Roman, Baudišová Tereza, Hoffmann Jan, Hušek Ondřej, Černá Denisa, Illíková Lucie, Jiříková Daniela, Kašáková Eva, Králová Jana, Kulhánková Tereza, Kulhánková Veronika, Láterová Olga, Marek Richard, Mihulka Tomáš, Pelypenková Marina, Polánková Barbora, Rotary 2240, Schullerová Nikola, Sladkovská Tereza, Ševicová Jindřiška

ADP Czech republic a.s., Česká spořitelna, a.s., Equa bank a.s., UPS Czech republic s.r.o.

Děkujeme také Městské části Praha 6 za poskytování části objektu využívaného pro Dům Přemysla Pittra pro děti.



# Finanční zpráva občanského sdružení Dům tří přání za rok 2014



## PŘEHLED NÁKLADŮ A VÝNOSŮ PODLE DRUHŮ V KORUNÁCH

NÁKLADY 2014	V KČ	VÝNOSY 2014	V KČ
kancelářské potřeby	47 971	Ministerstvo práce a sociálních věcí	4 468 455
potraviny pro děti	379 822	Magistrát HMP	1 477 900
čisticí a hygienické prostředky	47 635	Příspěvky ZDVOP	1 328 480
léky	6 828	ÚMČ Praha 1	50 000
výtvarné potřeby, hračky	40 389	ÚMČ Praha 2	40 000
drobné vybavení	86 691	ÚMČ Praha 3	50 000
odborná literatura	3 877	ÚMČ Praha 6	30 000
drobný majetek	58 556	ÚMČ Praha 8	20 000
ostatní materiál	65 303	ÚMČ Praha 9	10 000
<b>materiálové náklady celkem :</b>	<b>737 072</b>	ÚMČ Praha 10	72 000
elektrická energie	103 872	dotace na podpořené místo	46 632
pohonné hmoty	21 411	<b>dotace celkem:</b>	<b>7 593 467</b>
voda, teplo, plyn Karlovarská	245 647	firemní dary	488 775
voda, služby Svatovítská a Terronská	61 490	nadace a nadační fondy	973 984
plyn Svatovítská a Terronská	62 784	dary fyzických osob	137 710
<b>energie celkem:</b>	<b>495 204</b>	<b>dary celkem:</b>	<b>1 600 469</b>
<b>opravy a udržování :</b>	<b>41 049</b>	příspěvky na pobyt od uživatelů	31 602
jízdenky MHD pro děti	19 425	příspěvky na pobyt od Úřadů práce	12 220
ostatní cestovní náhrady	389	bankovní úroky	248
<b>cestovní náhrady celkem :</b>	<b>19 814</b>	vlastní činnost	47 870
<b>náklady na reprezentaci :</b>	<b>24 837</b>	ostatní příjmy	18 090
telefonní poplatky	82 162	<b>ostatní příjmy celkem:</b>	<b>110 030</b>
internet	10 236	<b>celkové výnosy roku 2014:</b>	<b>9 303 966</b>
poštovné	7 411	<b>hospodářský výsledek 2014:</b>	<b>ztráta 1 905</b>
právní, účetní, poradenské služby	292 500		
odborné služby, školení, supervize	106 892		
předplatné, vstupné, půjčovné	21 104		
drobný software	7 642		
nájemné	501 480		
ostatní služby	175 310		
<b>služby celkem :</b>	<b>1 204 737</b>		
<b>provozní náklady celkem:</b>	<b>2 522 713</b>		
hrubé mzdy zaměstnanců	4 507 609		
dohody o provedení práce	607 862		
zákonné sociální a zdravotní pojištění	1 532 829		
neschopenky	40 114		
zákonné pojištění Kooperativa	18 933		
<b>mzdové náklady celkem :</b>	<b>6 707 347</b>		
pojištění	13 978		
bankovní poplatky	8 040		
ostatní daně a poplatky	750		
odpisy rekonstrukce budovy	53 043		
<b>jiné náklady celkem:</b>	<b>75 811</b>		
<b>celkové náklady roku 2014:</b>	<b>9 305 871</b>		



## ÚČETNÍ ZÁVĚRKA ZA ROK 2013

ROZVAHA (BALANCE)	V TIS. KČ		
Aktiva	účet	k 1. 1. 2014	k 31. 12. 2014
Stavby	021	1 326	1 326
Drobný dlouhodobý majetek	028	805	805
Nedokončený dlouhodobý majetek	042	0	155
Dluhové cenné papíry držené do splatnosti	063	1 000	300
Oprávký k stavbám	081	637	690
Oprávký k drob.dlouh.majetku	088	805	805
Odběratelé	311	2	0
Poskytnuté provozní zálohy	314	346	393
Jiné pohledávky	378	0	12
Pokladna	211	26	58
Bankovní účty	221	2 806	4 593
Náklady příštích období	381	0	0
<b>Úhrn aktiv</b>		<b>4 869</b>	<b>6 146</b>
<b>Pasiva</b>	<b>účet</b>	<b>k 1. 1. 2014</b>	<b>k 31. 12. 2014</b>
<b>Vlastní zdroje:</b>		<b>4 263</b>	<b>3 727</b>
Vlastní jmění	901	4 263	4 263
Účet výsledku hospodaření	963	X	-2
Hosp.výsledek ve schval. řízení	931	-536	X
Cizí zdroje:		1 143	1 143
Ostatní dlouhodobé závazky	959	-125	0
Dodavatelé	321	37	23
Zaměstnanci	331	358	351
Závazky ze soc. zabezpečení a zdr. pojištění	336	156	165
Ostatní přímé daně	342	36	26
Jiné závazky	379	5	242
Dohadné účty pasivní	389	275	274
Výnosy příštích období	384	403	1 340
<b>Úhrn pasiv</b>		<b>4 869</b>	<b>6 146</b>

Údaje jsou uvedené v tisících korunách.

Ostatní (neuvedené) řádky rozvahy i výsledovky jsou nulové.

VÝKAZ ZISKŮ A ZTRÁTY	V TIS. KČ		
účet	činnost hlavní	činnost hospodář.	celkem
<b>A. Náklady:</b>			
<b>I. Spotřebované nákupy celkem:</b>	<b>1 232</b>	<b>0</b>	<b>1 232</b>
501 Spotřeba materiálu	737	0	737
502 Spotřeba energie	125	0	125
503 Spotřeba ostatních neskladových dodávek	370	0	370
<b>II. Služby celkem:</b>	<b>1 290</b>	<b>0</b>	<b>1 290</b>
511 Opravy a udržování	41	0	41
512 Cestovné	20	0	20
513 Náklady na reprezentaci	25	0	25
518 Ostatní služby	1 205	0	1 205
<b>III. Osobní náklady celkem:</b>	<b>6 707</b>	<b>0</b>	<b>6 707</b>
521 Mzdové náklady	5 115	0	5 115
524 Zákonné sociální pojištění	1 533	0	1 533
527 Zákonné sociální náklady	59	0	59
<b>IV. Daně a poplatky celkem:</b>	<b>0</b>	<b>0</b>	<b>0</b>
<b>V. Ostatní náklady celkem:</b>	<b>75</b>	<b>0</b>	<b>75</b>
549 Jiné ostatní náklady	22	0	22
551 Odpisy dlouhodobého majetku	53	0	53
<b>Účtová třída 5 celkem:</b>	<b>9 306</b>	<b>0</b>	<b>9 306</b>
<b>B. Výnosy:</b>			
<b>I. Tržby za vlastní výkony a za zboží celkem:</b>	<b>92</b>	<b>0</b>	<b>92</b>
602 Tržby z prodeje služeb	92	0	92
<b>II. Změna stavu vnitroorg. zásob celkem:</b>	<b>0</b>	<b>0</b>	<b>0</b>
<b>III. Aktivace celkem:</b>	<b>0</b>	<b>0</b>	<b>0</b>
<b>IV. Ostatní výnosy celkem:</b>	<b>0</b>	<b>0</b>	<b>0</b>
<b>V. Tržby z prodeje majetku, zúčtování rezerv a opravných položek celkem:</b>	<b>18</b>	<b>0</b>	<b>18</b>
657 Výnosy z dlouhodobého finančního majetku	18	0	18
<b>VI. Přijaté příspěvky celkem:</b>	<b>1 600</b>	<b>0</b>	<b>1 600</b>
681 Přijaté příspěvky zúčtované mezi organizačními složkami	1 463	0	1 463
682 Přijaté příspěvky (dary)	138	0	138
<b>VII. Provozní dotace celkem:</b>	<b>7 593</b>	<b>0</b>	<b>7 593</b>
691 Provozní dotace	7 593	0	7 593
<b>Účtová třída 6 celkem:</b>	<b>9 304</b>	<b>0</b>	<b>9 304</b>
<b>C. Výsledek hospodaření před zdaněním</b>	<b>-2</b>	<b>0</b>	<b>-2</b>
591 Daň z příjmů	0	0	0
<b>D. Výsledek hospodaření po zdanění</b>	<b>-2</b>	<b>0</b>	<b>-2</b>





# Příloha k účetní závěrce

Příloha je zpracována v souladu s Vyhláškou 504/2002 Sb., kterou se stanoví obsah účetní závěrky pro neziskové organizace. Údaje přílohy vycházejí z účetních písemností účetní jednotky (účetní doklady, účetní knihy a ostatní účetní písemnosti) a z dalších podkladů, které má účetní jednotka k dispozici. Hodnotové údaje jsou vykázány v celých tisících Kč, pokud není uvedeno jinak. Příloha je zpracována za účetní období počínající dnem 1. ledna 2014 a končící dnem 31. prosince 2014.

## Obecné údaje

Popis účetní jednotky:  
Účetní jednotka je neziskovou organizací – spolek, jehož hlavní náplní je na pomoc dětem a jejich rodinám v nouzi. Je právnickou osobou.  
Název : Dům tří přání  
Sídlo: Karlovarská 18/337, 161 00 Praha 6 – Ruzyně  
IČO: 26544431



## POUŽÍVANÉ ÚČETNÍ METODY, OBECNÉ ÚČETNÍ ZÁSADY A ZPŮSOBY OCEŇOVÁNÍ

### 1. Způsob ocenění majetku

#### 1.1. Zásoby

Občanské sdružení nemá žádné zásoby.

#### 1.2. Ocenění hmotného a nehmotného dlouhodobého majetku vytvořeného vlastní činností

Občanské sdružení nevytvořilo žádný majetek vlastní činností.

#### 1.3. Ocenění cenných papírů a majetkových účastí

Občanské sdružení nevlastní cenné papíry a nemá majetkové účasti.

#### 1.4. Ocenění příchovků a přírůstků zvířat

Občanské sdružení nemá přírůstky zvířat.

#### 2. Způsob stanovení reprodukční pořizovací ceny

Nebyla stanovována reprodukční pořizovací cena.

#### 3. Změny oceňování, odpisování a postupů účtování

Nebyly provedeny změny v postupu účtování a odpisování

#### 4. Opravné položky k majetku

Nebyly tvořeny opravné položky k majetku.

#### 5. Odpisování

V roce 2014 byly uplatněny účetní odpisy ve výši 53 043,- Kč. Daňové odpisy nebyly uplatněny.

#### 6. Přepočítání cizích měn na českou měnu

Zahraniční měna byla přepočítávána aktuálním kurzem ČNB ke dni proplacení. Ke dni účetní závěrky 31. 12. 2014 nemá spolek žádnou zahraniční měnu..

## DOPLŇUJÍCÍ ÚDAJE K ROZVAZE A K VÝKAZU ZISKU A ZTRÁT

### 1. Rozpis hmotného majetku zatíženého zástavním právem

Žádný majetek spolku není zatížen zástavním právem.

### 2. Pohledávky a závazky

#### 2.1. Pohledávky po lhůtě splatnosti

Spolek nemá k 31. 12. 2014 pohledávky po lhůtě splatnosti.

#### 2.2. Závazky po lhůtě splatnosti

Spolek nemá k 31. 12. 2014 závazky po lhůtě splatnosti.

#### 2.3. Údaje o pohledávkách a závazcích z titulu uplatnění zástavního a zajišťovacího práva

Spolek nemá k 31. 12. 2014 pohledávky a závazky z titulu uplatnění zástavního a zajišťovacího práva.

### 4. Závazky nesledované v účetnictví a neuvedené v rozvaze

Spolek nemá k 31. 12. 2014 závazky nesledované v účetnictví a neuvedené v rozvaze.

### 3. Spolek zaměstnával v roce 2014 průměrně 16 zaměstnanců přepočteno na celé úvazky.



## 4. Přehled přijatých dotací

Ministerstvo práce a sociálních věcí	4 468 455,00 Kč
Magistrát hlavního města Prahy	1 477 900,00 Kč
Příspěvky zařízením pro děti vyžadující okamžitou pomoc	1 328 480,00 Kč
Příspěvky na pobyt z Úřadu práce	12 220,00 Kč
ÚMČ Praha 1	50 000,00 Kč
ÚMČ Praha 2	40 000,00 Kč
ÚMČ Praha 3	50 000,00 Kč
ÚMČ Praha 6	30 000,00 Kč
ÚMČ Praha 8	20 000,00 Kč
ÚMČ Praha 9	10 000,00 Kč
ÚMČ Praha 10	72 000,00 Kč
dotace na podpořené místo	46 632,00 Kč

## 5. Přehled přijatých darů pro rok 2014

Nadace Terezy Maxové	228 000,00 Kč
Nadační fond AVAST	400 000,00 Kč
Nadační fond Jistota	49 733,00 Kč
Nadační fond Albert	55 000,00 Kč
Nadace Agrofert Holding	150 000,00 Kč
Nadace Táta a Máma	15 000,00 Kč
Nadace J&T	70 000,00 Kč
MIS s.r.o.	100 000,00 Kč
GE Money bank	30 000,00 Kč
Topcon Europe	135 253,00 Kč
Net4gas	50 000,00 Kč
Leaseplan	20 000,00 Kč
Advokáti dětem	10 000,00 Kč
City Bank	30 000,00 Kč
Vít Rambousek	105 056,00 Kč
Alena Thomas	20 000,00 Kč
ostatní dary	45 350,00 Kč

## 6. Dary přijaté pro rok 2015:

Nadace Terezy Maxové	239 312,00 Kč
MIS s.r.o.	100 000,00 Kč
Vladislav Orlický	199 688,00 Kč
NROS	464 858,00 Kč
sběrka na transparentním účtu	319 585,00 Kč
sběrka v sbírkové pokladně	56 800,00 Kč
z toho spotřebováno v roce 2014:	0,00 Kč

## VÝROK AUDITORA

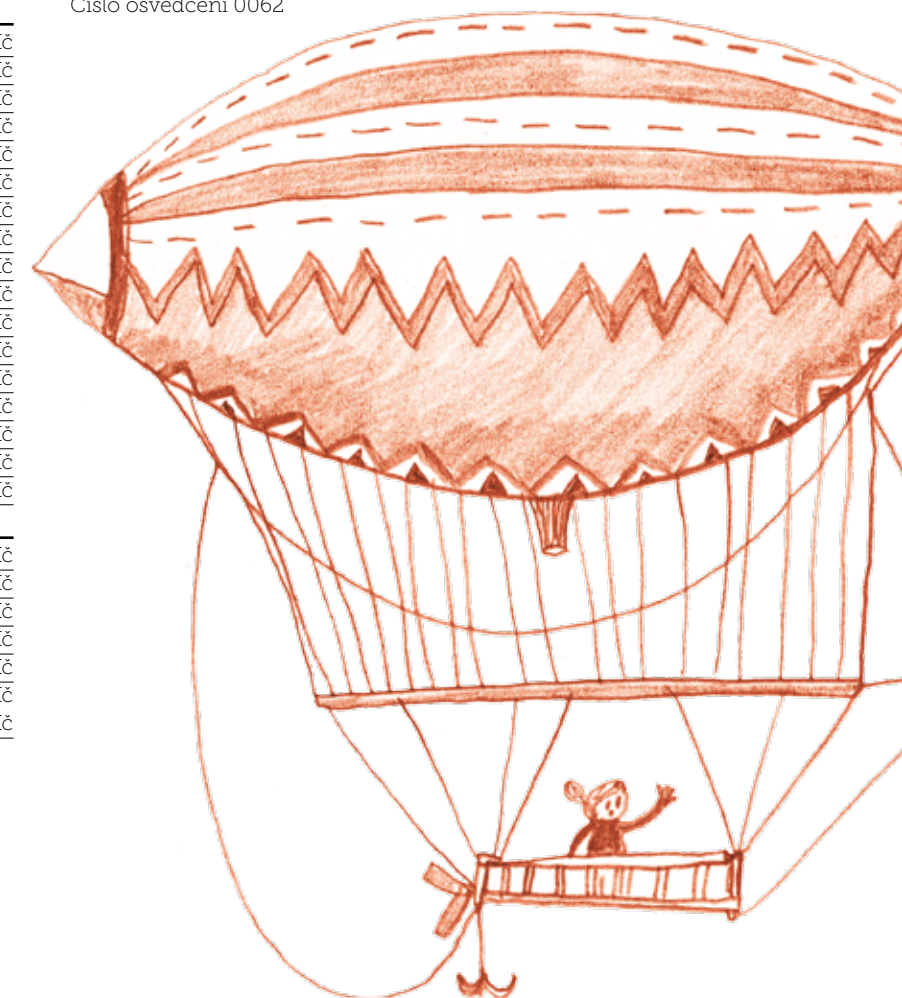
Podle našeho názoru účetní závěrka podává věrný a poctivý obraz aktiv, pasiv a finanční situace spolku Dům tří přání k 31. 12. 2014 a nákladů, výnosů a výsledku jeho hospodaření za rok 2014 v souladu s českými účetními předpisy.

Datum: 21. 4. 2015

Za společnost: AUDISA SERVICE s.r.o.  
licence KA ČR: 486

Ing. Josef Špeta

Číslo osvědčení 0062



# Naši přátelé

Děkujeme všem, kteří nám v tomto roce pomáhali pomáhat.

## **Státní dotace**

MHMP  
MPSV ČR  
OÚ MČ Praha 1  
OÚ MČ Praha 2  
OÚ MČ Praha 3  
OÚ MČ Praha 6  
OÚ MČ Praha 8  
OÚ MČ Praha 9  
OÚ MČ Praha 10

## **Nadace a nadační fondy**

Nadační fond Advokáti dětem  
Nadace Agrofert  
Nadační fond Albert  
Nadační fond AVAST  
Nadační fond J&T  
Nadační fond Šestý smysl  
Nadace pro rozvoj vzdělání  
Nadace Kellner Family Foundation  
Nadace Komerční banky a.s. – Jistota  
Nadace pro rozvoj vzdělání  
Nadace Terezy Maxové dětem

## **Firemní dárci**

ADP Czech republic a.s.  
Blinken Tools AS  
Citibank ČR  
Equa bank a.s.  
GE Money Bank ČR a.s.  
Essential.cz  
HRIVNAK, s.r.o.  
Net4Gas, s.r.o.  
MIS, s.r.o.  
LeasePlan ČR, s.r.o.  
PAS, s.r.o.  
PricewaterhouseCoopers ČR, s.r.o.  
Provident financial, s.r.o.  
Randstadt, s.r.o.  
Řízení letového provozu ČR, s.p.  
Topcon Europe Positioning B.V.  
Topcon Sokkia  
UPS CR, s.r.o.

## **Individuální dárci**

Baumruková Jaroslava  
Baudišová Jarmila  
Cviríková Jana  
Domanová Jana  
Dyllong Markéta  
Eisencheirová Miloslava  
Elfmarková Monika  
Fischmannová Renáta  
Gajdošíková Věra  
Groman Martin  
Hervířová Naděžda  
Hlásek Vratislav  
Janouch Vratislav  
Křivohlavá Jitka  
Kuchařová Věra  
Lenerová Ivana  
Lokajíčková Terezie  
Matonoha Tomáš  
Matuška Pavel  
Miškovská Dagmar  
Novotný Vít  
Novotný Jiří  
Novotný Ondřej  
Novotná Alžběta  
Podhájský Roman  
Pospíšilová Anna  
Rambousek Vít  
rodina Orlických  
Sedláček Radim  
Slezák Marek  
Stanislavová Ivana  
Šnajder Jakub  
Špaček Michal  
Špalková Petra  
Tesařová Martina  
Trnoblanský Tomáš  
Vacíková Lucie  
Winterová Kateřina

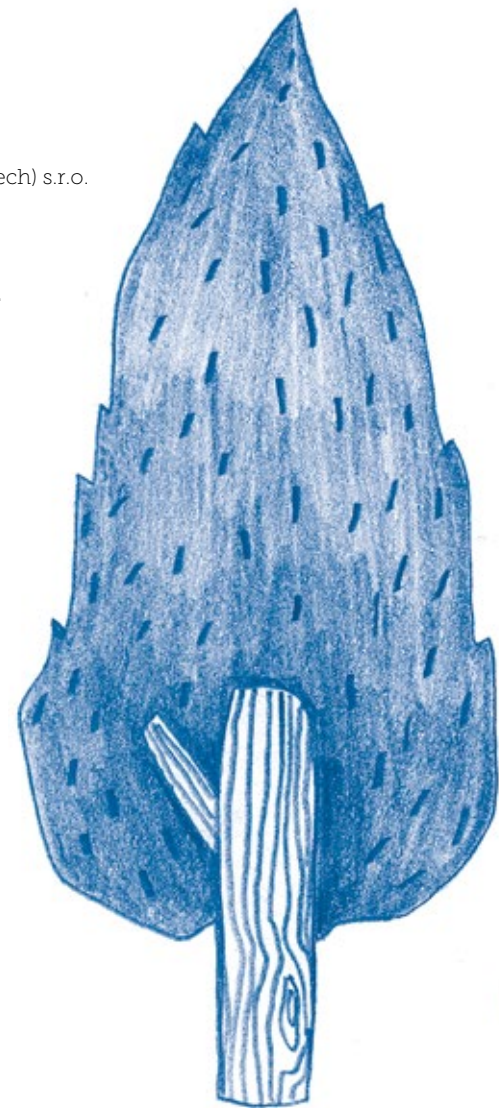
## **Věcné dary**

### **Firemní dárci**

ADP Czech republic a.s.  
Albi Česká republika, a.s.  
Boomerang Publishing s.r.o.  
COEX CZ s.r.o.  
DarTTisk s.r.o.  
Dermacol a.s.  
Kooperativa a.s.  
McPen  
Ovocný Světozor  
Optys s.r.o.  
Restpoint s.r.o.  
Samsung s.r.o.  
Softcom group s.r.o.  
Yusen Logistics (Czech) s.r.o.  
Wotan Forest a.s.  
Umton Barvy

### **Individuální dárci**

Šubrtá Václav





## **Dům tří přání**

**Dům Přemysla Pittra pro děti**

Karlovarská 337/18, 161 00 Praha 6 – Ruzyně, Tel./fax: 235 302 698, 607 199 291

**Ambulantně terénní centrum**

Terronská 727/7, 160 00 Praha 6, Tel./fax: 233 931 310, 602 662 063

**Centrum pro děti Mezipatro**

Svatovítská 682/7, 160 00 Praha 6, Tel./fax: 233 323 249, 724 865 400

e-mail: [info@dumtriprani.cz](mailto:info@dumtriprani.cz), [www.dumtriprani.cz](http://www.dumtriprani.cz), [www.facebook.com/dum3prani](https://www.facebook.com/dum3prani)

**Výroba:** Boomerang Publishing, Nad Kazankou 37, 171 00 Praha 7, [www.bpublishing.cz](http://www.bpublishing.cz)

**Ilustrace:** Karolína Slováková **Design:** Jakub Kaše **Tisk:** Helma Roto

Výroční zprávu kompletně sponzoruje vydavatelství Boomerang Publishing a tiskárna Helma Roto.