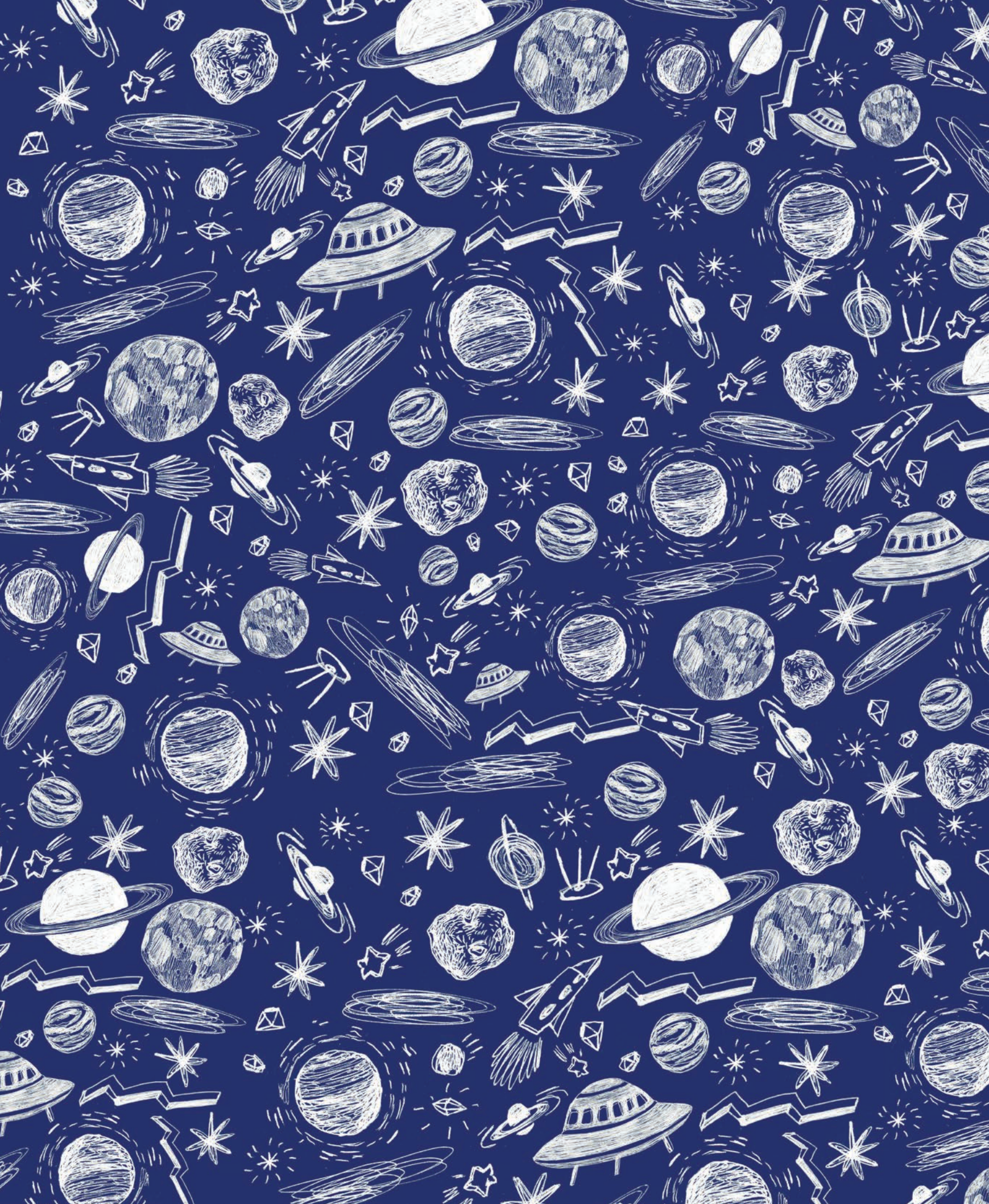


**Výroční zpráva  
Dům tří přání  
2016**





# Slovo ředitelky organizace



## **Vážení přátelé Domu tří přání,**

naše organizace se v první polovině roku 2016 transformovala z právní formy spolek na zapsaný ústav. Tento proces určitě neprobíhal jenom formálně na papíře. Bylo nutno ukončit členství členům spolku a podle zákona určit zakladatele organizace, k němu správní a dozorčí radu. Všechny nové členy obou rad pracovníkům organizace představit a dát jim možnost též prezentovat svoji vizi členství. Statutárním orgánem se podle zákona stala ředitelka organizace.

Nastala tak velká změna ve fungování – členové správní a dozorčí rady jsou totiž lidé, kteří nejsou s organizací spojeni pracovním poměrem, jsou často z jiného sektoru a mohou svými názory, představami či připomínkami zásadně ovlivnit fungování, a dokonce směřování celé organizace. Nové postavení ředitelky jako statutárního zástupce je též velkou změnou a novou odpovědností.

Jsem však přesvědčena, že tyto nutné změny přinesou nové impulzy a náměty a že mohou být též startem k novým výzvám.

Dům tří přání přitom dále zdárně poskytuje své služby, teď již ve čtyřech zařízeních, která jsou spojena společnou vizí, posláním, metodami a nástroji. Přesto jsou tak rozdílná ve smyslu zaměření na určitý typ ohrožení dítěte či celé rodiny. Rodiny mohou dostat opravdu individuální podporu, mohou čerpat služby jednotlivých zařízení současně, pokud mají motivaci k řešení své situace, mohou našimi službami projít velmi rychle a řešení efektivně najít.

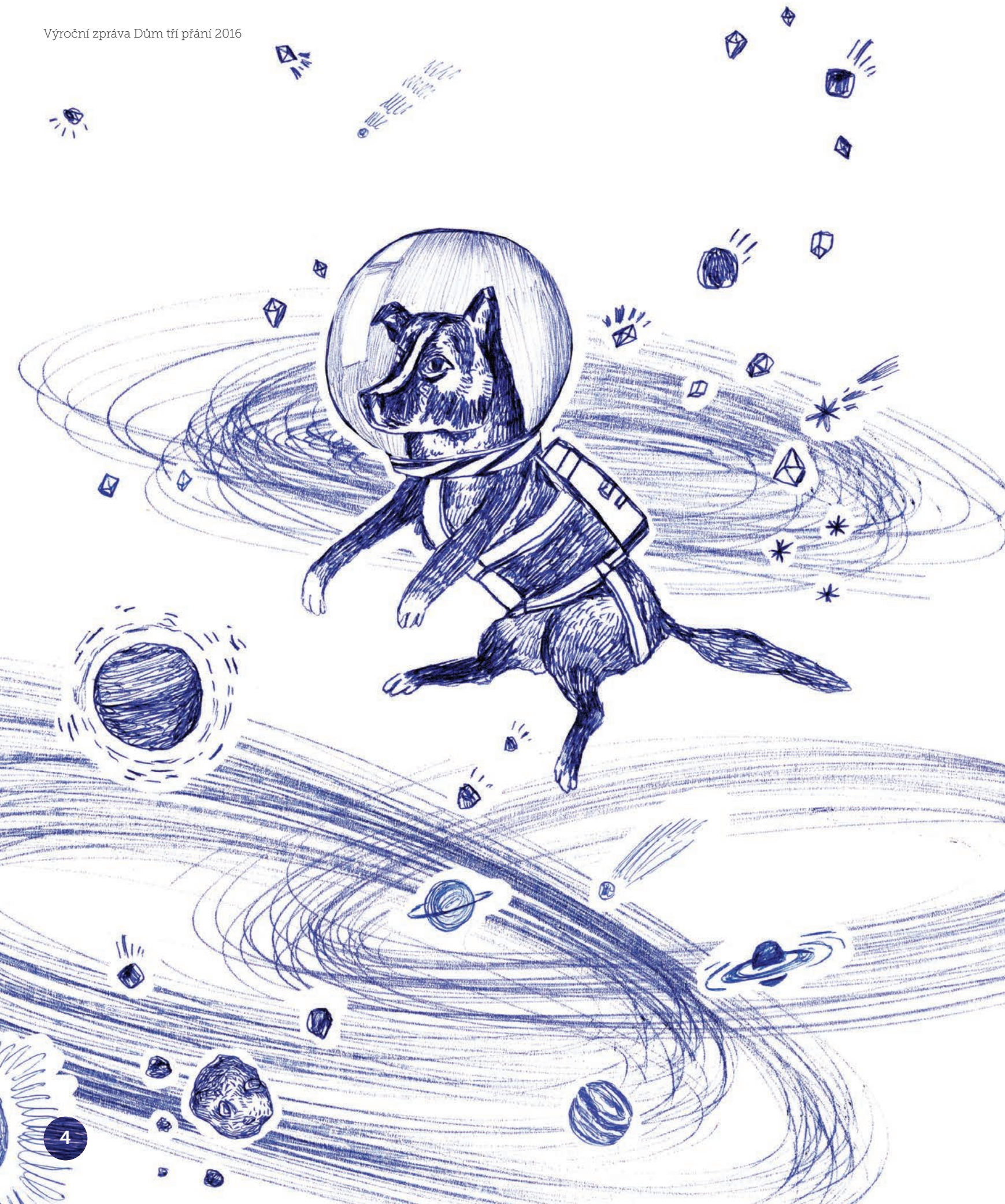
A právě motivace rodiny k řešení své obtížné situace je stále více klíčovým slovem pro kladný výsledek naší podpory. Stále totiž vidíme, jak se k nám rodiny dostávají pozdě, jak je situace již nevratná, konflikt vleklý a skoro neřešitelný a naše síly a možnosti pak již na pozitivní řešení nestačí. Stejně jako v loňském roce, i letos odchází stále velký počet dětí z Domu Přemysla Pittra pro děti do ústavní péče (aniž je možno využít nabídky pěstounské péče, pěstouni prostě v Praze nejsou), stále bychom chtěli, aby rodiny ve vleklých konfliktech u nás byly brzy a ještě měly sílu situaci řešit. Prostě aby měly tu správnou motivaci.

To vše jsou důvody, proč hlavně Centrum rodinné terapie Horizont obracíme do prostředí, kde tyto motivované rodiny můžeme lépe oslovit. Školy (výchovní poradci a metodici prevence), pedagogicko-psychologické poradny, pediatri – to jsou naši partneři v jednání a v doporučování našich služeb rodinám, kde se děje něco nestandardního. S touto vizí jsme též posílili naši službu krizová pomoc s větším zaměřením na práci v terénu, přímo v rodině, eventuálně ve škole.

Ke konci roku 2016 jsme slavili 15. výročí našeho založení. Jsme hrdí na to, co budujeme, na velký kus práce, která je za námi, na renomé a hlavně na to, že jsme mnoha dětem dokázali pomoci řešit jejich obtížnou situaci, dát jim naději, že se vše řešit dá, a především vizi, že i ony samy mohou pro svoji situaci něco zásadního udělat.

Myslím, že to je ta hlavní NAŠE motivace do další práce.

**Ing. Jindřiška Karlíková**



# DŮM TŘÍ PŘÁNÍ, z. ú.

Pomáháme dětem a jejich rodinám, které se ocitly v krizové situaci. Naší snahou je umožnit těmto dětem bezpečný vývoj v původní rodině.

## ADRESA SÍDLA

Karlovarská 18, Praha 6 – 161 00  
IČO: 265 444 31  
DIČ: CZ265 444 31  
bankovní spojení: Česká spořitelna  
číslo účtu: 170 285 379/0800

## ORGÁNY ZAPSANÉHO ÚSTAVU

### Statutární orgán

Ing. Jindřiška Karlíková

### Správní rada

Mgr. Martina Tesařová  
Bc. Marta Řežábková

### Dozorčí rada

Bc. Hana Šnajdřová  
PhDr. Helena Vostradovská  
PhDr. Lucie Plešková

## HISTORIE V DATECH

### 26. 10. 2001

registrace o. s. Dům tří přání na MV ČR

### 2002–2003

příprava prostor pro provoz Azylového domu pro děti

### 6. 6. 2003

pověření k výkonu sociálně-právní ochrany dětí rozhodnutím MHMP dle zákona č. 359/1999 Sb.

### 2003

zahájení provozu Azylového domu Přemysla Pittra pro děti

### 2006

otevřeno Ambulantně terénní centrum

### 2007

registrace sociálních služeb na MHMP dle zákona č. 108/2006 Sb. o sociálních službách – sociálně aktivizační služby pro rodiny s dětmi, azylové domy a krizová pomoc

### 2010

registrace nové služby sociální rehabilitace a zrušení služby azylový dům  
změna v názvu pobytového zařízení – Dům Přemysla Pittra pro děti

### 2013

otevřeno Centrum pro děti Mezipatro

### 2014

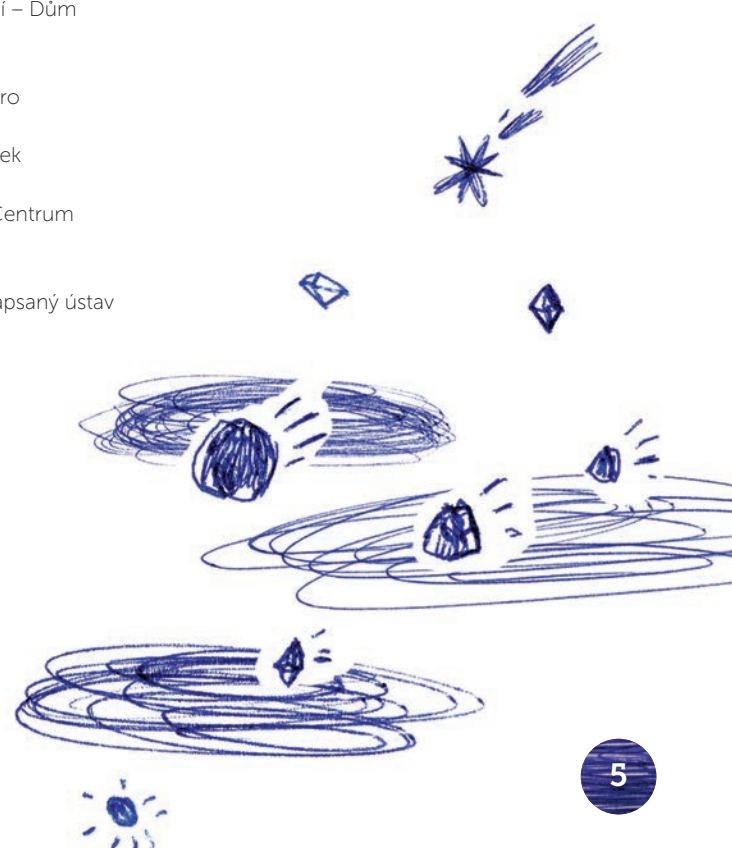
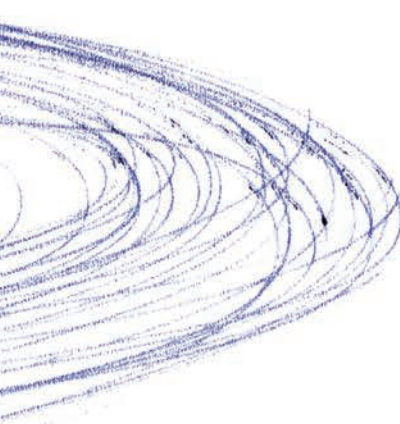
změna právní formy – zapsaný spolek

### 2015

zahájení provozu nového zařízení Centrum rodinné terapie Horizont

### 2015

schválení změny právní formy na zapsaný ústav valnou hromadou spolku



## Komu jsou naše služby určeny

Naše pomoc je určena dětem v ohrožení ve věku od 3 do 18 let.

### Podporu poskytujeme

- dětem ohroženým výchovnými problémy a poruchami chování;
- dětem ohroženým vztahovou a osobní krizí;
- dětem týraným, zneužívaným, zanedbávaným (syndrom CAN);
- dětem z pěstounských rodin;
- dětem hospitalizovaných rodičů, rodičů s psychiatrickým onemocněním, závislostí na návykových látkách, ve výkonu trestu odnětí svobody apod.;
- rodičům, kteří si nejsou jisti svojí výchovnou rolí, potřebují pomoc s výchovou dětí, s navázáním vztahu s dětmi apod.

## Jak služby poskytujeme

### Principy práce

- klademe důraz na nejlepší zájem dítěte, jeho práva a potřeby;
- náš přístup je nehodnotící a neutrální;
- vnímáme potřeby rodiny jako celku, ale i jejích jednotlivých členů;
- vedeme rodinu k aktivnímu a samostatnému řešení situace;
- náš tým je složený ze sociálních pracovníků, psychologů a speciálních pedagogů;
- při řešení ohrožení dítěte pracujeme s celou rodinou.

### Naše cíle

- zlepšení okamžité situace dítěte;
- podpora dítěte ve zvládnutí obtížné situace v životě;
- posílení rodičovských kompetencí a zlepšení rodinných vztahů;
- předejití umístění dítěte do ústavní výchovy.



# Naše zařízení

Všechna zařízení pracují v rámci pověření o sociálně-právní ochraně dětí.

## **DŮM PŘEMYSLA PITTRA PRO DĚTI**

registrovaná sociální služba:  
krizová pomoc, sociální rehabilitace

Zařízení pracuje v rámci zákona č. 359/1999 Sb., o sociálně-právní ochraně dětí v režimu zařízení pro děti vyžadující okamžitou pomoc (ZDVOP).

- Poskytujeme dětem 24hodinovou péči.
- Zajišťujeme poskytnutí odborné sociální a psychologické péče jak dětem, tak jejich rodinám, dětem zajišťujeme poskytnutí zdravotnických služeb, doprovod a spolupráci se školami a související školní přípravu.
- Naším cílem je návrat dětí do jejich rodiny nebo hledání jiného řešení.
- V rámci pobytu dětí spolupracujeme i s dalšími odborníky mimo naši organizaci.

## **AMBULANTNĚ TERÉNNÍ CENTRUM**

registrovaná sociální služba:  
sociálně aktivizační služby pro rodiny s dětmi

- Podporujeme rodiny řešící vztahové konflikty, pomáháme členům rodiny ve zlepšení vzájemné komunikace, provázíme rodiče při obtížích týkajících se výchovy dítěte.
- Poskytujeme socioterapeutickou podporu s využitím technik mediace a rodinné terapie na základě sestaveného individuálního plánu.
- Nabízíme asistované setkávání dítěte s rodičem pro rodiny, kde v důsledku konfliktu může dojít k odcizení rodiče a dítěte, nebo pro pěstounské rodiny s cílem obnovit a zachovat kontakt dítěte s biologickými rodiči.
- Úzce spolupracujeme s dalšími odborníky a institucemi, iniciujeme konání případových konferencí.

## **CENTRUM PRO DĚTI MEZIPATRO**

registrovaná sociální služba:  
sociálně aktivizační služby pro rodiny s dětmi

- Poskytujeme dítěti individuální odborné konzultace na základě společně vytvořeného individuálního plánu.
- Posilujeme kladný vztah dítěte ke škole a školním povinnostem (doučování ZŠ a SŠ učiva, podpora ve zvládnutí domácí přípravy).
- Nabízíme dětem seberozvojové skupinové programy (výtvarné tvořivé, pohybové, znalostní, uměleckoterapeutické a sebezkušenostní aktivity).
- Spolupracujeme se školami, které dítě navštěvuje, a s dalšími odborníky.

## **CENTRUM RODINNÉ TERAPIE HORIZONT**

- Poskytujeme odborné konzultace (poradenství) a terapii rodině podle aktuální situace a potřeb.
- Rodičům poskytujeme pomoc při nejistotách týkajících se výchovy dítěte, komunikace v rodině či zvládnutí nepříznivé situace v rodině.
- Úzce spolupracujeme s dalšími odborníky a institucemi, zejména se školami, OSPOD, lékaři, rodinu při jednání s nimi v případě potřeby doprovázíme.
- Děti a rodiče u nás mají možnost účastnit se podpůrných a rozvojových skupin.

**Naše služby jsou bezplatné, rodiče hradí jen příspěvek na úhradu pobytu a péče daný zákonem. Služby poskytujeme s celopražskou působností.**

## **KDE SLUŽBY POSKYTUJEME**

### **Dům Přemysla Pittra pro děti**

Karlovarská 337/18, 161 00 Praha 6 – Ruzyně  
tel.: 235 302 698, 607 199 291

### **Ambulantně terénní centrum**

Terronská 727/7, 160 00 Praha 6  
tel./fax: 233 931 310, 602 662 063

### **Centrum pro děti Mezipatro**

Svatovítská 682/7, 160 00 Praha 6  
tel./fax: 233 323 249, 724 865 400

### **Centrum rodinné terapie Horizont**

Doubravčická 1474/21, 100 00, Praha 10  
tel.: 274 777 125, 606 664 262

## **VYUŽITÍ NAŠICH SLUŽEB V ROCE 2016**

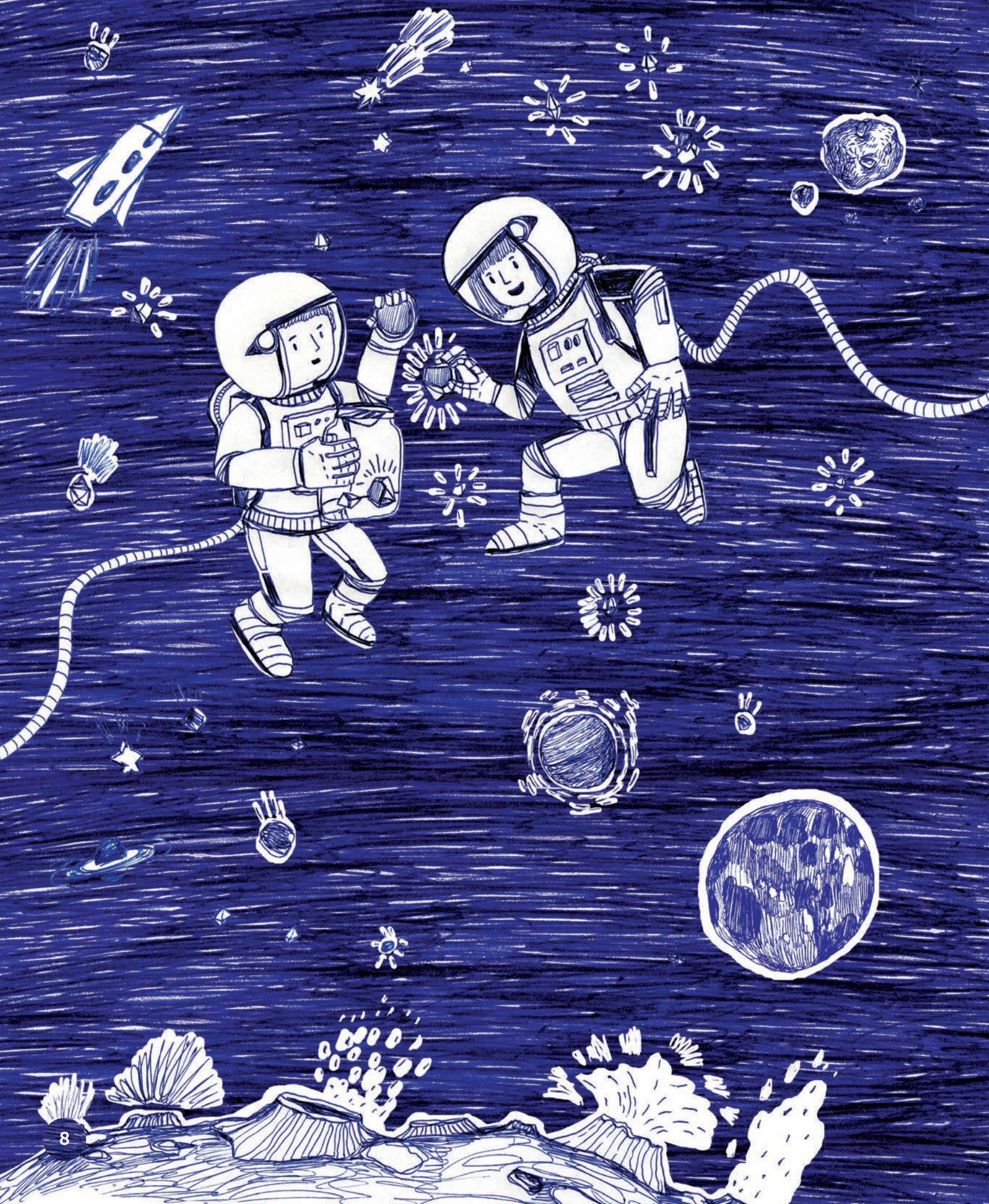
V Domě Přemysla Pittra pro děti využilo pobyt 32 dětí, průměrná délka pobytu dítěte u nás byla 75 dní.

V Ambulantně terénním centru jsme podpořili 208 rodin. Uskutečnili jsme 844 schůzek.

V Centru pro děti Mezipatro jsme podpořili 40 dětí, uskutečnili jsme 1354 konzultací, 192 výukových hodin a 177 lekcí různých skupinových programů.

V Centru rodinné terapie Horizont jsme podpořili 146 dětí. Uskutečnili jsme 360 schůzek.

Nabízené odborné služby Domu tří přání jsou jedinečné především v propojení služeb pobytových a ambulantně terénních, služby jsou vždy zaměřené na individuální potřebu jednotlivé rodiny.





# Pracovní tým

Stav k 31. 12. 2016

Ing. Jindřiška Karlíková  
výkonná ředitelka organizace

## DŮM PŘEMYSLA PITTRA PRO DĚTI

### ambulantní část

Bc. Barbora Illichová  
vedoucí Domu P. Pittra pro děti  
sociální pracovníce

Mgr. Kristýna Uhlířová, DiS.  
sociální pracovníce

Mgr. Hana Dlabačová  
sociální pracovníce

Mgr. Sylvie Stretti  
krizová pracovníce v terénu

### pobytová část

Mgr. Vojtěch Herentin  
sociální pracovník pobytového režimu

Bc. Tomáš Lokajíček  
sociální pracovník pobytového režimu

Mgr. Barbora Polánková  
sociální pracovníce pobytového režimu

Ludmila Hanušová  
sociální pracovníce pobytového režimu

Mgr. Markéta Matulová  
sociální pracovníce pobytového režimu

Vojtěch Škácha, DiS.  
sociální pracovník pobytového režimu

Eva Plšková, DiS.  
sociální pracovníce pobytového režimu

## AMBULANTNĚ TERÉNNÍ CENTRUM

Mgr. Radka Košňarová  
vedoucí Ambulantně terénního centra  
sociální pracovníce

Mgr. David Odstrčil  
sociální pracovník

Mgr. Martina Maierová  
psycholožka

## CENTRUM PRO DĚTI MEZIPATRO

Mgr. Karolína Tučková  
vedoucí Centra pro děti Mezipatro  
sociální pracovníce

Bc. Marie Tláskalová  
sociální pracovníce

Jiřina Štompová  
pracovnice v sociálních službách

MgA. Marie Ladrová  
lektorka výtvarné dílny

Kristína Martanovičová  
lektorka tanečně-pohybové terapie

Anna Císlerová, DiS.  
lektorka keramiky

Petr Lička  
lektor pohybových her

Petra Zálešáková, DiS.  
lektorka dramaterapie

Bc. Jana Čejková  
lektorka dramaterapie

Mgr. David Odstrčil  
lektor socioterapeutické skupiny

Josef Urban  
lektor programu pohybové hry

## CENTRUM RODINNÉ TERAPIE HORIZONT

Mgr. Irena Pokorná  
vedoucí Centra rodinné terapie Horizont  
poradenství, rodinná terapie

Mgr. Petra Smejkalová  
poradenství

Mgr. Kamila Mrkvicová  
poradenství, rodinná terapie

## ADMINISTRATIVNĚ PROVOZNÍ TÝM

PhDr. Pavla Brožová  
projektová pracovníce, fundraising

Mgr. Martina Žigmundová  
fundraising, PR

Zuzana Klimešová  
PR

Bc. Magdaléna Kosovcová  
administrativně-provozní pracovníce,  
personalistika

Ing. Pavlína Novotná  
ekonomika, daně, účetnictví a personalistika

## EXTERNÍ SPOLUPRACOVNÍCI

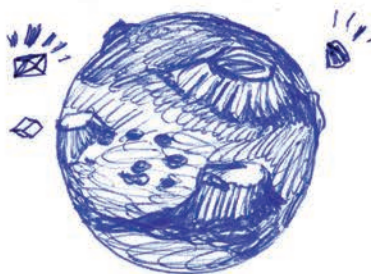
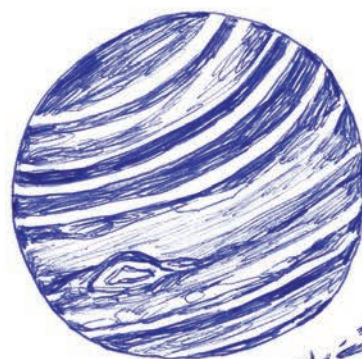
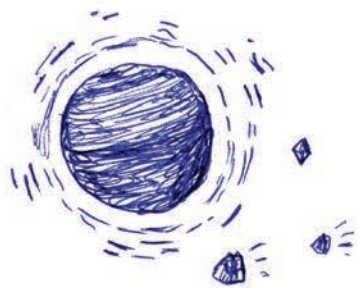
MUDr. Elena Turnovská

### supervizoři

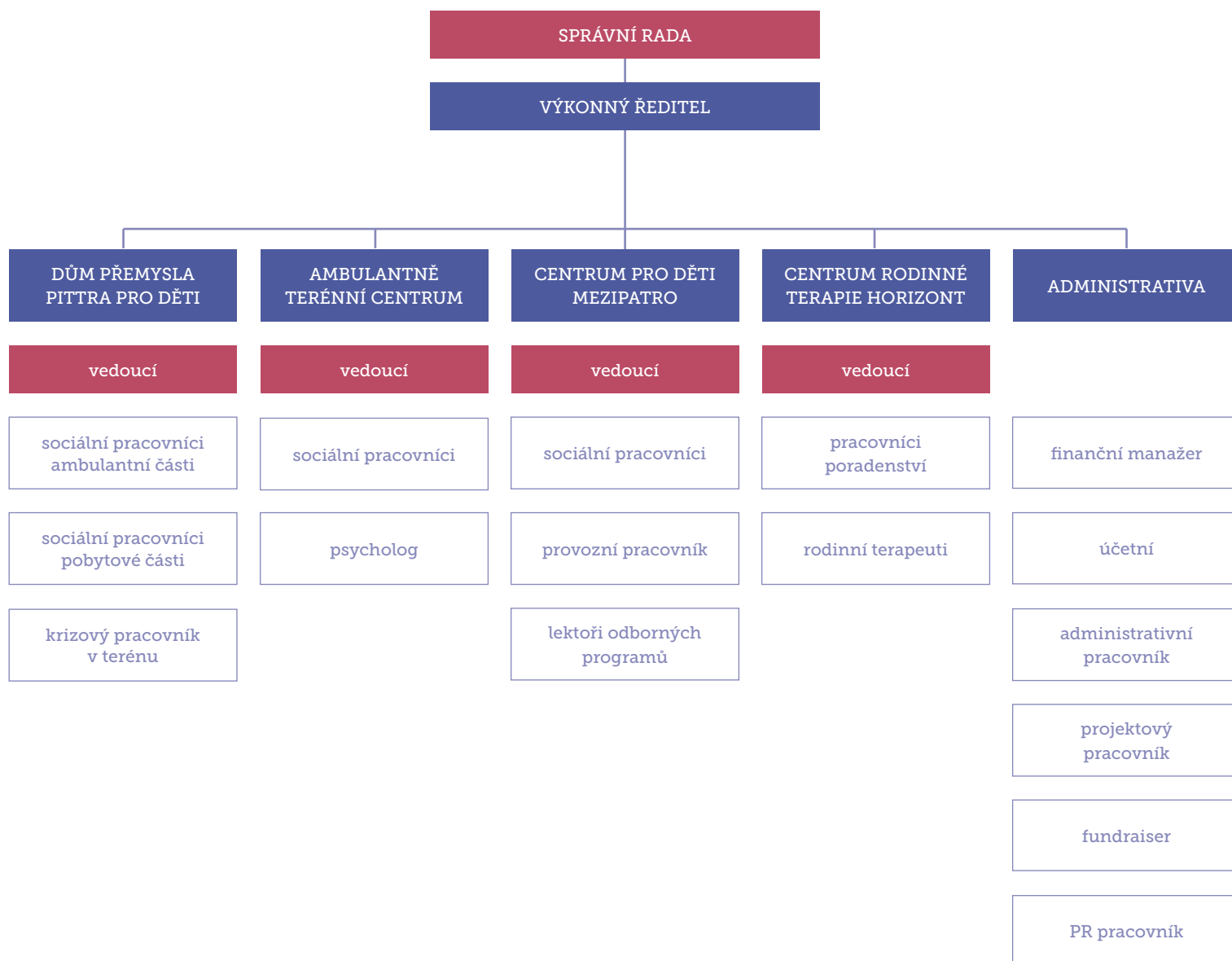
PhDr. Alena Paloušová  
PhDr. Milan Kinkor  
Mgr. Milan Černý  
PhDr. Ivana Veltrubská  
PhDr. Věra Rašková  
Mgr. et Mgr. Lucie Čelikovská  
Mgr. Zbyšek Mohaupt

### Externisté v projektu Expertní skupina pro ohrožené děti z Domu tří přání

Mgr. Jaroslava Budíková  
PhDr. Jiřina Brejchová  
Mgr. Václava Jančová  
Mgr. Irena Kulhánková



# Organizační struktura 2016



# Podporují nás

**RÁDI BYCHOM NA TOMTO MÍSTĚ VĚNOVALI ZVLÁŠTNÍ PROSTOR NAŠIM SPONZORŮM A DÁRCŮM, KTEŘÍ NÁM V ROCE 2016 VĚNOVALI ČÁSTKU VYŠŠÍ NEŽ 100 000 KČ.**

Zásadní financování **registrovaných sociálních služeb** a služeb podle pověření SPOD probíhalo z finančních prostředků **MPSV** (Odbor sociálních služeb a odbor sociální a rodinné politiky) a **MHMP** (Odbor zdravotnictví, sociální práce a prevence). **MHMP** nás podporuje také v rámci financování ZDVOP v Domě Přemysla Pittra pro děti i v rámci financování **asistovaných styků**, které uskutečňujeme v Ambulantně terénním centru. Části aktivit projektu **Centrum rodinné terapie Horizont** byly podpořeny z **dotaačního programu Rodina MPSV**.



## NADACE KOMERČNÍ BANKY, A. S. – JISTOTA



Tento štědrý partner nám pomohl v roce 2015 otevřít na Praze 10 Centrum rodinné terapie Horizont. A jeho podporu jsme využívali i v roce 2016. V Horizontu poskytujeme rodinám zdarma jak odborné poradenství, tak rodinnou terapii. U mnoha rodin se nám tak daří zachytit problémy dříve, než se stanou těžko řešitelnými.

## NADAČNÍ FOND AVAST



V tomto nadačním fondu jsme našli dlouholetého partnera, který vnímá, že dobrá nezisková organizace potřebuje dobré administrativní zázemí, jinak nemůže nabízet kvalitní služby ohroženým dětem. Z finanční podpory tohoto fondu jsme financovali administrativního a fundraisingového pracovníka a část provozních nákladů.

## NADACE AGROFERT



V této nadaci vědí, že ohroženému dítěti nestačí pouze poskytnout zázemí, ale že na změnách je nutno pracovat s celou rodinou, což je sice finančně nákladnější, ale efektivnější. V roce 2016 finanční pomoc již potřežití putovala do Domu Přemysla Pittra pro děti, kde jsme mohli dofinancovat mzdové náklady sociálních pracovníků, a to jak v pobytové, tak v ambulantní části.

## NADACE TEREZY MAXOVÉ DĚTEM



Ani s touto nadací nespolutracujeme první rok a i u této nadace jsme velmi rádi, že patří mezi naše podporovatele. Velmi dobře zde problematice práce s rodinou v krizové situaci rozumí. Umožnili nám nejen dofinancovat mzdové náklady sociální pracovnice v pobytovém zařízení Dům Přemysla Pittra pro děti, ale díky nim jsme mohli i navázat rodinu po ukončení pobytu dítěte na následnou péči v našich ambulantních zařízeních, kde pracujeme na tom, aby změny nastolené během pobytu zůstaly zachovány a zároveň se situace v rodině ještě zlepšila.

## NADACE NAŠE DÍTĚ



V roce 2016 tato nadace podpořila Ambulantně terénní centrum, kde často pracujeme s rodinou v konfliktní situaci zapříčiněnou rozvodem nebo rozchodem rodičů. Finanční podpora nám umožnila realizovat komplikovanou

rodinná setkání dvěma pracovníky, kdy jeden hájí postavení ohroženého dítěte a druhý se cíleně soustředí na jednání s rodiči. Zapojením více odborných pracovníků do pomoci rodině vytváříme bezpečný prostor pro všechny členy rodiny, kteří nám pak mohou snáze důvěřovat a urychlit řešení celé situace. Díky tomu se nám daří snížit pravděpodobnost rozvinutí ohrožení psychického vývoje dítěte nebo dokážeme spolu s rodinou ohrožení dítěte zastavit.

## NROS A ČT – POMOŽTE DĚTEM



Snad nejznámější celonárodní sbírka v ČR s maskotem v podobě kuřete se záchranným kruhem, která od roku 1998 pomáhá ohroženým a znevýhodněným dětem. V roce 2016 hodilo žluté kuře záchranný kruh i našemu projektu Psychologická podpora ohroženým dětem z Domu tří přání a zajistilo odbornou psychosociální podporu dětem a rodinám ve dvou našich provázaných zařízeních: Ambulantně terénním centru a Domě P. Pittra pro děti.

## NROS A VELUX FOUNDATIONS




Abychom mohli rychle a efektivně zmapovat situaci a stanovit individuální plán podpory, potřebujeme často odborné stanovisko zejména klinického psychologa, speciálního pedagoga, případně navázat dítě či rodinu na psychoterapeuta. Služby těchto odborníků bývají pro klienty často finančně nedostupné nebo na ně musejí čekat dlouhé měsíce. NROS a Velux Foundations podpořily náš dvouletý projekt Expertní skupina pro ohrožené děti z Domu tří přání, umožnily nám tak zajistit ohroženému dítěti a jeho rodině komplexnější a odborně provázanou péči v podobě výše zmíněných odborníků.

## NADAČNÍ FOND J & T



S tímto nadačním fondem jsme podepsali smlouvu o spolupráci na projekt zacílený do pobytové části Domu Přemysla Pittra pro děti, kde pomáháme dětem různého věku, s různými vzdělávacími a výchovnými problémy a s odlišným rodinným zázemím. Každé z těchto dětí potřebuje individuální podporu, díky finanční podpoře Nadačního fondu J a T se zejména v odpoledních hodinách mohli dětem věnovat dva odborní pracovníci.


### NADAČNÍ FOND RODINY ORLICKÝCH

 Tento rodinný fond již podruhé podpořil náš základní kámen programů pro traumatizované děti v Centru pro děti Mezipatro. Šlo o komplexní práci s tzv. expresivními terapiemi, kdy jsme prostřednictvím podporované a odborně řízené kreativity pomáhali dětem překonat krizovou jednorázovou či dlouhodobější situaci. Příspěvek byl věnován zejména na mzdové náklady našich odborných pracovníků a lektorů.


### MIS, s. r. o.

Firma MIS, s. r. o., nám pomáhá pomáhat už od roku 2011. Jsme rádi, že jsme se pro ni za tu dobu stali důvěryhodnou pomáhající organizací a že její velkorysý dar můžeme využít vždy tam, kde to momentálně nejvíce potřebujeme, ať to jsou provozní náklady, nebo mzdové ohodnocení našich odborníků.

### PROVIDENT FINANCIAL, s. r. o.

 Firma Provident Financial, s. r. o., nás za posledních 5 let podpořila nejen velkou finanční částkou, která je z poloviny od zaměstnanců firmy, ale i nadstandardně přátelským přístupem. Velice si ceníme také projeveného zájmu o přání dětí a celkové vstřícnosti k našim potřebám. Doufáme, že je přínos oboustranný. Z naší strany jsme uskutečnili odbornou přednášku o výchově dětí pro zaměstnance Providentu, která měla velice dobrý ohlas. Podobnou aktivitu plánujeme i v roce 2017. Takováto dlouhodobá spolupráce má pro Dům tří přání velký přínos. Víme, že se stabilně můžeme o Provident Financial opřít, z čehož těží především děti z Domu tří přání. Velice si ceníme tohoto přátelství. Naše společné projekty pokračují i v roce 2017.

### SIEMENS, s. r. o.

 S firmou Siemens, s. r. o., jsme připravili projekt s názvem Děti hledají svůj směr. Projekt byl pro období roku 2016 a pokračuje i v roce 2017. Jeho cílem je podpořit ohrožené děti v rozvoji oblastí, ve kterých jsou úspěšné, a tím je nasměrovat do budování jejich vlastní budoucnosti. Firma Siemens podpořila finančním darem materiální zajištění kurzů, aktivit a doučování. Vážíme si této podpory, protože ohrožené děti potřebují nejen stabilní zázemí, kde mohou vyjádřit své problémy, ale i posílit své sebevědomí, aby se s krizovou situací v rodině mohly vypořádat.



## Zvláštní poděkování

**Městské části Praha 6** za poskytování části objektu využívaného pro Dům Přemysla Pittra pro děti.

### SPOLUPRACUJÍCÍM ODBORNÍKŮM

PhDr. Alena Paloušová, MUDr. Taťána Hněvkovská, praktická lékařka  
MUDr. Vilma Vaňurová, MUDr. Peter Pöthe, MUDr. Milan Pospíšil,  
MUDr. Jana Pribáňová, MUDr. Jana Smutková, Dětská psychiatrie  
FN Motol.

### ŠKOLÁM, KTERÉ UMÍSTUJÍ DĚTI Z POBYTOVÉHO ZAŘÍZENÍ

ZŠ T. G. Masaryka Ruzyně; ZŠ genpor. Fr. Peřiny; ZŠ Vokovice;  
MŠ Za Oborou, Fakultní základní škola PF UK, Praha 13, Trávníčkova 1744;  
Základní škola, Praha 13, Kuncova 1580; Základní škola, Praha 13,  
Janského 2189; Základní škola, Praha 5, Pod Radnicí 5 – pracoviště  
V Cibulkách; Základní škola pro žáky se specifickými poruchami učení,  
Praha 6, U Boroviček 1.

### NEZISKOVÝM ORGANIZACÍM

pomáhajícím nám realizovat navazující péči a podílejícím se na péči o děti ohrožené nepříznivou situací v rodině.

### MIMORÁDNÉ PODĚKOVÁNÍ

**věnujeme dobrovolníkům, kteří nám v tomto roce věnovali pravidelně svůj čas a pomáhali nám.**

### INDIVIDUÁLNÍ DOBROVOLNÍCI

Albrechtová Barbora, Beranová Lenka, Bernátová Klára, Hoffman Jan,  
Klovřza Ondřej, Koldinská Alena, Králová Jana, Lukůvková Kateřina,  
Moravčíková Hana, Sedláček Štěpán, Sladkovská Tereza, Schindlerová  
Petra, Schullerová Nikol, Veselková Tereza, skupina dobrovolníků  
z vysokoškolského roverského kmene Skrypta.

### FIREMNÍ DOBROVOLNÍCI

Equa bank, a. s., GSK, Moneta Money bank, Nadační fond Šestý smysl,  
Rotaract Club of Prague, Siemens, UPS.

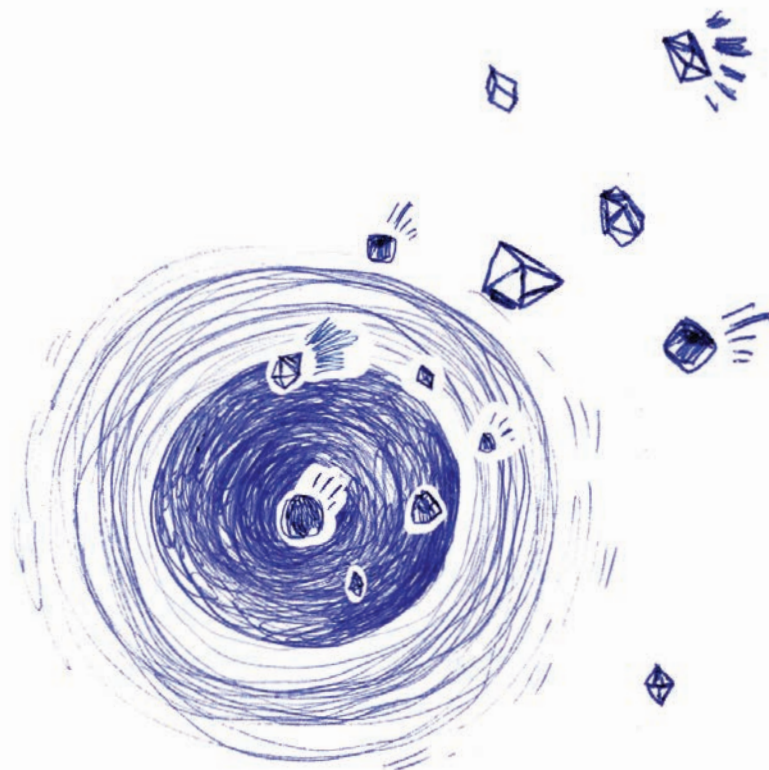


# Finanční zpráva za rok 2016

## PŘEHLED NÁKLADŮ A VÝNOSŮ PODLE DRUHŮ, V KORUNÁCH

NÁKLADY 2016	V KČ
kancelářské potřeby	38 028
potraviny pro děti	241 094
čisticí a hygienické prostředky	22 875
léky	8 063
výtvarné potřeby, hračky	68 305
drobné vybavení	190 815
odborná literatura	3 230
ostatní materiál	67 090
<b>materiálové náklady celkem:</b>	<b>639 500</b>
elektrická energie	132 991
plyn	70 401
pohonné hmoty	29 148
voda, teplo, služby	309 356
<b>energie celkem</b>	<b>541 896</b>
<b>opravy a udržování</b>	<b>93 906</b>
jízdenky MHD pro děti	11 968
ostatní cestovní náhrady	504
<b>cestovní náhrady celkem</b>	<b>12 472</b>
<b>náklady na reprezentaci</b>	<b>10 130</b>
telefonní poplatky, internet	89 232
poštovné	6 297
právní, účetní, poradenské služby	337 000
odborné služby, školení, supervize	197 539
předplatné, vstupné, půjčovné	28 552
drobný software	30 432
nájemné	591 000
ostatní služby	131 114
<b>služby celkem</b>	<b>1 413 173</b>
<b>provozní náklady celkem</b>	<b>2 711 077</b>
hrubé mzdy zaměstnanců	6 098 775
dohody o pracovní činnosti	138 483
dohody o provedení práce	662 274
zákonně sociální a zdravotní pojištění	2 117 746
zákonně sociální náklady	64 489
<b>mzdové náklady celkem</b>	<b>9 081 765</b>
pojištění	21 715
bankovní poplatky	7 562
ostatní daně a poplatky	11 728
odpisy	87 476
<b>jiné náklady celkem</b>	<b>128 481</b>
<b>celkové náklady roku 2016</b>	<b>11 921 323</b>

VÝNOSY 2016	V KČ
Ministerstvo práce a sociálních věcí	3 654 496
Magistrát HMP	4 079 000
Příspěvky ZDVOP	1 220 560
MČ Praha 1	40 000
MČ Praha 3	36 000
MČ Praha 6	32 000
MČ Praha 9	10 000
MČ Praha 10	62 000
<b>dotace celkem</b>	<b>9 134 056</b>
firemní dary a individuální dárci	482 061
nadace a nadační fondy	2 396 550
<b>dary celkem</b>	<b>2 878 611</b>
příspěvky na pobyt od uživatelů	42 041
výnos z dluhopisů	15 135
ostatní výnosy	20 562
<b>ostatní příjmy celkem</b>	<b>77 738</b>
<b>celkové výnosy roku 2016</b>	<b>12 090 405</b>
<b>hospodářský výsledek 2016</b>	<b>zisk 169 082</b>



## ÚČETNÍ ZÁVĚRKA ZA ROK 2016

ROZVAHA (BALANCE)		V TIS. KČ	
Aktiva	Účet	K 1. 1. 2016	K 31. 12. 2016
Stavby	021	1 326	1 326
Drobný dlouhodobý majetek	028	805	805
Ostatní dlouhodobý hmotný majetek	029	155	155
Nedokončený dlouhodobý majetek	042	0	0
Dluhové cenné papíry držené do splatnosti	063	300	100
Oprávký k stavbám	081	-743	-796
Oprávký k samostatným movitým věcem	082	-17	-51
Oprávký k drob. dlouh. majetku	088	-805	-805
Odběratelé	311	0	5
Poskytnuté provozní zálohy	314	659	718
Jiné pohledávky	378	0	0
Pokladna	211	11	81
Bankovní účty	221	6 455	6 234
Náklady příštích období	381	0	53
<b>Úhrn aktiv</b>		<b>8 146</b>	<b>7 824</b>
<b>Pasiva</b>			
<b>Vlastní zdroje</b>	<b>Účet</b>	<b>K 1. 1. 2016</b>	<b>K 31. 12. 2016</b>
Vlastní jmění	901	3 725	3 974
Účet výsledku hospodaření	963	X	169
Hosp. výsledek ve schval. řízení	931	249	X
<b>Cizí zdroje</b>		<b>1 143</b>	<b>1 143</b>
Dodavatelé	321	155	48
Zaměstnanci	331	115	0
Závazky ze soc. zabezpečení a zdr. pojištění	336	20	0
Ostatní přímé daně	342	36	0
Jiné závazky	379	201	249
Dohadné účty pasivní	389	462	406
Výnosy příštích období	384	3 182	2 978
<b>Úhrn pasiv</b>		<b>8 146</b>	<b>7 824</b>

Údaje jsou uvedené v tisících korun.

Ostatní (neuvedené) řádky rozvahy i výsledovky jsou nulové.

VÝKAZ ZISKU A ZTRÁTY		V TIS. KČ	
Účet	Činnost hlavní	Činnost hospodár.	Celkem
<b>A. Náklady:</b>			
<b>I. Spotřebované nákupy celkem</b>	<b>1 181</b>	<b>0</b>	<b>1 181</b>
501 Spotřeba materiálu	639	0	639
502 Spotřeba energie	162	0	162
503 Spotřeba ostatních neskladových dodávek	380	0	380
<b>II. Služby celkem</b>	<b>1 530</b>	<b>0</b>	<b>1 530</b>
511 Opravy a udržování	94	0	94
512 Cestovné	12	0	12
513 Náklady na reprezentaci	10	0	10
518 Ostatní služby	1 413	0	1 413
<b>III. Osobní náklady celkem</b>	<b>9 082</b>	<b>0</b>	<b>9 082</b>
521 Mzdové náklady	6 900	0	6 900
524 Zákonné sociální pojištění	2 118	0	2 118
527 Zákonné sociální náklady	64	0	64
<b>IV. Daně a poplatky celkem</b>	<b>5</b>	<b>0</b>	<b>5</b>
16 Ostatní daně a poplatky	5	0	5
<b>V. Ostatní náklady celkem</b>	<b>123</b>	<b>0</b>	<b>123</b>
549 Jiné ostatní náklady	36	0	36
551 Odpisy dlouhodobého majetku	87	0	87
<b>Účtová třída 5 celkem</b>	<b>11 921</b>	<b>0</b>	<b>11 921</b>
<b>B. Výnosy</b>			
<b>I. Tržby za vlastní výkony a za zboží celkem</b>	<b>62</b>	<b>0</b>	<b>62</b>
602 Tržby z prodeje služeb	62	0	62
<b>II. Změna stavu vnitroorg. zásob celkem</b>	<b>0</b>	<b>0</b>	<b>0</b>
<b>III. Aktivace celkem</b>	<b>0</b>	<b>0</b>	<b>0</b>
<b>IV. Ostatní výnosy celkem</b>	<b>1</b>	<b>0</b>	<b>1</b>
244 Úroky	1	0	1
<b>V. Tržby z prodeje majetku, zúčtování rezerv a opravných položek celkem</b>	<b>15</b>	<b>0</b>	<b>15</b>
657 Výnosy z dlouhodobého finančního majetku	15	0	15
<b>VI. Přijaté příspěvky celkem</b>	<b>2 879</b>	<b>0</b>	<b>2 879</b>
681 Přijaté příspěvky zúčtované mezi organizačními složkami	2 867	0	2 867
682 Přijaté příspěvky (dary)	12	0	12
<b>VII. Provozní dotace celkem</b>	<b>9 134</b>	<b>0</b>	<b>9 134</b>
691 Provozní dotace	9 134	0	9 134
<b>Účtová třída 6 celkem</b>	<b>12 090</b>	<b>0</b>	<b>12 090</b>
<b>C. Výsledek hospodaření před zdaněním</b>	<b>169</b>	<b>0</b>	<b>169</b>
591 Daň z příjmů	0	0	0
<b>D. Výsledek hospodaření po zdanění</b>	<b>169</b>	<b>0</b>	<b>169</b>

## PŘÍLOHA K ÚČETNÍ ZÁVĚRCE

Příloha je zpracována v souladu s vyhláškou 504/2002 Sb., kterou se stanoví obsah účetní závěrky pro neziskové organizace. Údaje přílohy vycházejí z účetních písemností účetní jednotky (účetní doklady, účetní knihy a ostatní účetní písemnosti) a z dalších podkladů, které má účetní jednotka k dispozici. Hodnotové údaje jsou vykázány v Kč, pokud není uvedeno jinak. Příloha je zpracována za účetní období počínající dnem 1. ledna 2016 a končící dnem 31. prosince 2016.

### Obecné údaje

Popis účetní jednotky:

účetní jednotka je nezisková organizace – zapsaný ústav, jehož hlavní náplní je pomoc dětem a jejich rodinám v nouzi. Je právnickou osobou.

Název: Dům tří přání, z. ú.

Sídlo: Karlovarská 18/337

161 00 Praha 6 – Ruzyně

IČO: 26544431

### Používané účetní metody, obecné účetní zásady a způsoby oceňování

#### 1. Způsob ocenění majetku

##### 1.1. Zásoby

Zapsaný ústav nemá žádné zásoby.

##### 1.2. Ocenění hmotného a nehmotného dlouhodobého majetku vytvořeného vlastní činností

Zapsaný ústav nevytvořil žádný majetek vlastní činností.

##### 1.3. Ocenění cenných papírů a majetkových účastí

Zapsaný ústav nevlastní cenné papíry a nemá majetkové účasti.

##### 1.4. Ocenění příchovků a přírůstků zvířat

Zapsaný ústav nemá přírůstky zvířat.

#### 2. Způsob stanovení reprodukční pořizovací ceny

Nebyla stanovována reprodukční pořizovací cena.

#### 3. Změny oceňování, odpisování a postupů účtování

Nebyly provedeny změny v postupu účtování a odpisování.

#### 4. Opravné položky k majetku

Nebyly tvořeny opravné položky k majetku.

#### 5. Odpisování

V roce 2016 byly uplatněny účetní odpisy ve výši 87 476 Kč. Daňové odpisy nebyly uplatněny.

#### 6. Přepočítání cizích měn na českou měnu

Zahraniční měna byla přepočítávána aktuálním kurzem ČNB ke dni proplacení. Ke dni účetní závěrky 31. 12. 2016 nemá ústav žádnou zahraniční měnu.

### Doplňující údaje k Rozvaze a k Výkazu zisku a ztráty

#### 1. Rozpis hmotného majetku zatíženého zástavním právem

Žádný majetek zapsaného ústavu není zatížen zástavním právem.

#### 2. Pohledávky a závazky

##### 2.1. Pohledávky po lhůtě splatnosti

Zapsaný ústav nemá k 31. 12. 2016 pohledávky po lhůtě splatnosti.

##### 2.2. Závazky po lhůtě splatnosti

Zapsaný ústav nemá k 31. 12. 2016 závazky po lhůtě splatnosti.

##### 2.3. Údaje o pohledávkách a závazcích z titulu uplatnění zástavního a zajišťovacího práva

Zapsaný ústav nemá k 31. 12. 2016 pohledávky a závazky z titulu uplatnění zástavního a zajišťovacího práva.

Závazky nesledované v účetnictví a neuvedené v rozvaze.

Zapsaný ústav nemá k 31. 12. 2016 závazky nesledované v účetnictví a neuvedené v rozvaze.

#### 3. Údaj o počtu zaměstnanců

Zapsaný ústav zaměstnával v roce 2016 průměrně 20 zaměstnanců přepočteno na celé úvazky.



### Přehled přijatých dotací za rok 2016

Ministerstvo práce a sociálních věcí	3 654 496,00 Kč
Magistrát hlavního města Prahy	4 079 000,00 Kč
Úřad MČ Praha 1	40 000,00 Kč
Úřad MČ Praha 3	36 000,00 Kč
Úřad MČ Praha 6	32 000,00 Kč
Úřad MČ Praha 9	10 000,00 Kč
Úřad MČ Praha 10	62 000,00 Kč
Príspevky zařízením pro děti vyžadující okamžitou pomoc	1 220 560,00 Kč

### Přijaté dary za rok 2016

Firemní a individuální dárci	482 061,00 Kč
Nadace a nadační fondy	2 396 550,00 Kč

Příloha k účetní závěrce  
Dům tří přání  
k 31. 12. 2016

### VÝROK AUDITORA

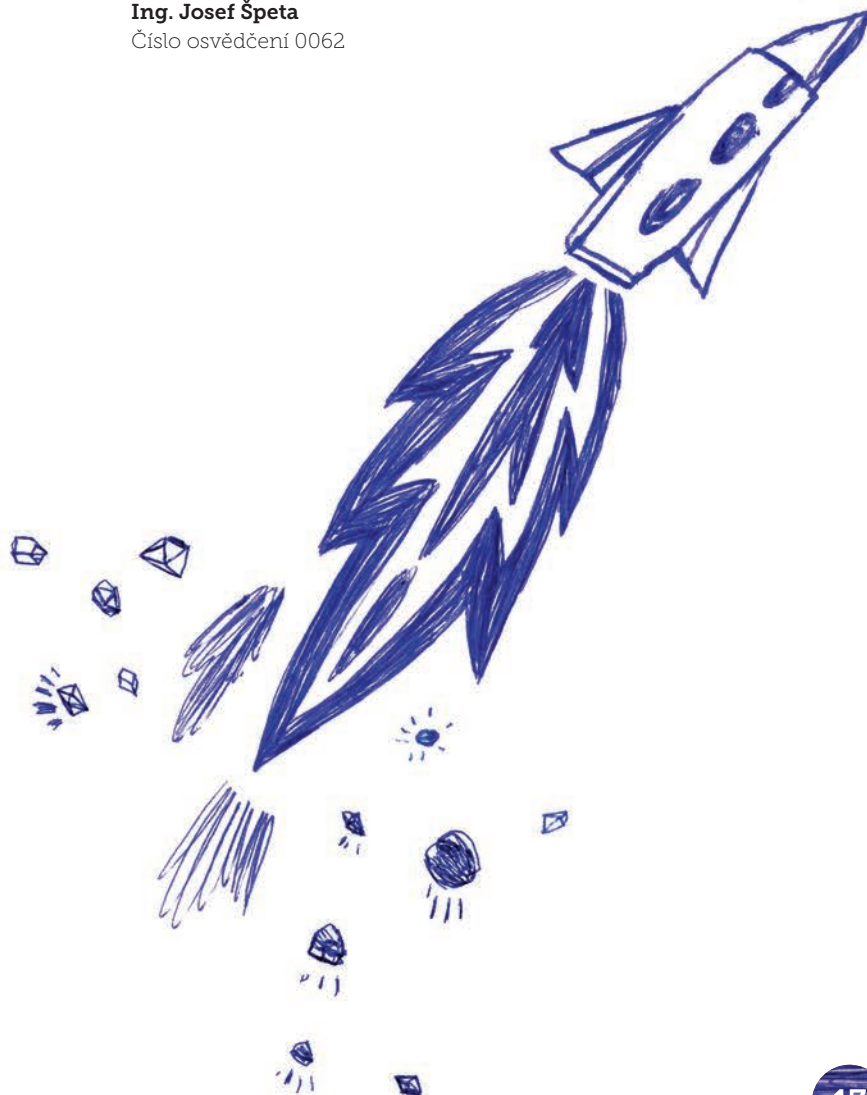
Provedli jsme audit přiložené účetní závěrky ústavu Dům tří přání, z. ú. („Ústav“), sestavené na základě českých účetních předpisů, která se zakládá z rozvahy k 31. 12. 2016 a výkazu zisku a ztráty za rok končící 31. 12. 2016, a přílohy této účetní závěrky, která obsahuje popis použitých podstatných účetních metod a další vysvětlující informace.

Podle našeho názoru účetní závěrka podává věrný a poctivý obraz aktiv, pasiv a finanční situace Ústavu k 31. 12. 2016 a nákladů, výnosů a výsledku jeho hospodaření za rok končící 31. 12. 2016 v souladu s českými účetními předpisy.

**Datum:** 18. 5. 2017

**Za společnost:** AUDISA SERVICE, s. r. o.  
licence KA ČR: 486

**Ing. Josef Špeta**  
Číslo osvědčení 0062



# Naši přátelé



Děkujeme všem, kteří nám v roce 2016 pomáhali pomáhat.

## STÁTNÍ DOTACE

MHMP  
MPSV ČR  
MČ Praha 1  
MČ Praha 3  
MČ Praha 6  
MČ Praha 9  
MČ Praha 10

## NADACE A NADAČNÍ FONDY

Nadace ADRA  
Nadace Agrofert  
Nadace Naše dítě  
Nadace Komerční banky, a. s. – Jistota  
Nadace Terezy Maxové dětem  
Nadace Komerční banky, a. s. – Jistota  
Nadační fond Advokáti dětem  
Nadační fond Albert  
Nadační fond AVAST  
Nadační fond J&T  
Nadační fond JUDr. Jiřího Charváta  
Nadační fond rodiny Orlických  
NROS a ČT – Pomozte dětem  
NROS a VELUX Foundations

## FIREMNÍ DÁRCI

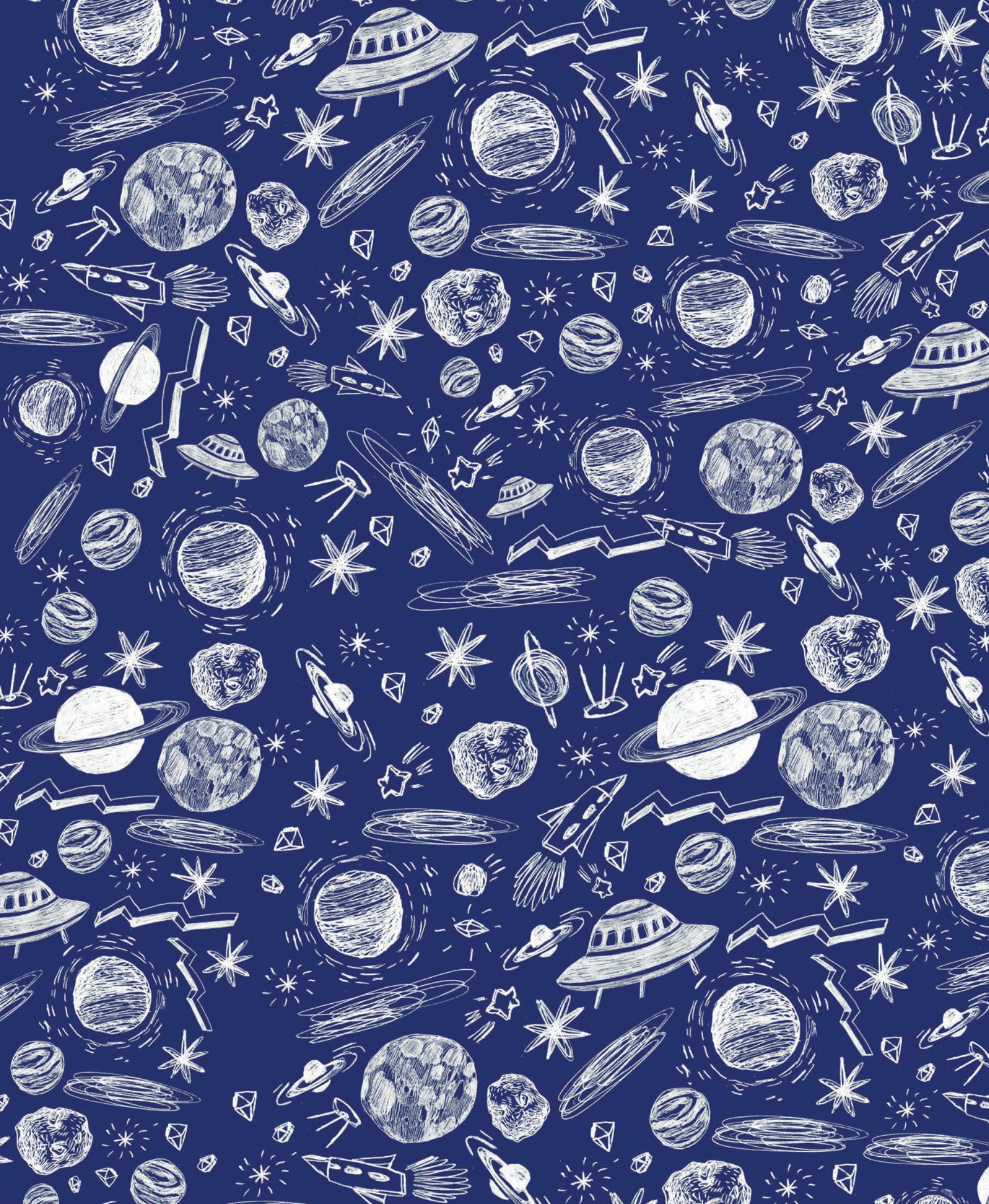
ADP  
Essential.cz  
Eurodražby.cz, a. s.  
J1 Alumni Network CZ  
LeasePlan Česká republika, s. r. o.  
LMC, s. r. o.  
MIS, s. r. o.  
MONETA Money Bank, a. s.  
NEDBALOVÁ / TUČKOVÁ / PARTNEŘI,  
advokátní kancelář, s. r. o.  
NET4GAS, s. r. o.  
Pragotour, s. r. o.  
Provident Financial, s. r. o.  
Randstad, s. r. o.  
Siemens, s. r. o.

## INDIVIDUÁLNÍ DÁRCI

Hannah Benetová  
Josef Dvořák  
JUDr. Karel Šturm  
Lucie Pelikánová  
Markéta Dyllong  
Martin Kadlec  
Ing. Martin Mareček  
Ondřej Husek  
zaměstnanci IKEA Česká republika – Service  
Office a IKEA Centres  
zaměstnanci ŠkoFIN, s. r. o.

## VĚCNÉ DARY

ADP  
Alza.cz, a. s.  
Boomerang Communication s. r. o.  
Černá labuť – Art and Event Gallery  
DarTTisk  
Dermacol, a. s.  
Eurovia CS, a. s.  
Filmark  
CHIRŠ realitní kancelář  
Jump Park  
LMC, s. r. o.  
Mary Kay Czech Republic, s. r. o.  
MONETA Money Bank, a. s.  
Nadační fond Šestý smysl  
OC Šestka  
Rotaract Club of Prague  
Softcom Group, spol. s r. o.  
Vinoland.cz, s. r. o.  
Vydavatelství MCU, s. r. o.  
Eva Kolářová  
Gabriela Štropová  
Iveta Štočková  
Jakub Čaja  
Laila Othmanová  
Ondřej Husek  
Pavla Racková  
Zuzana Rotterová





## **Dům tří přání**

**Dům Přemysla Pittra pro děti**

Karlovarská 337/18, 161 00 Praha 6 – Ruzyně, tel./fax: 235 302 698, 607 199 291

**Ambulantně terénní centrum**

Terronská 727/7, 160 00 Praha 6, tel./fax: 233 931 310, 602 662 063

**Centrum pro děti Mezipatro**

Svatovítská 682/7, 160 00 Praha 6, tel./fax: 233 323 249, 724 865 400

**Centrum rodinné terapie Horizont**

Doubravčická 1474/21, 100 00, Praha 10, tel.: 274 777 125, 606 664 262

e-mail: [info@dumtriprani.cz](mailto:info@dumtriprani.cz), [www.dumtriprani.cz](http://www.dumtriprani.cz), [www.facebook.com/dum3prani](https://www.facebook.com/dum3prani)

**Výroba:** Boomerang Communication s. r. o., Nad Kazankou 37, 171 00 Praha 7, [www.boomerang.co.com](http://www.boomerang.co.com)

**Ilustrace:** Karolína Slováková **Design:** Petr Bláha **Tisk:** Helma Roto

Výroční zprávu kompletně sponzoruje vydavatelství Boomerang Communication s. r. o. a tiskárna Helma Roto.