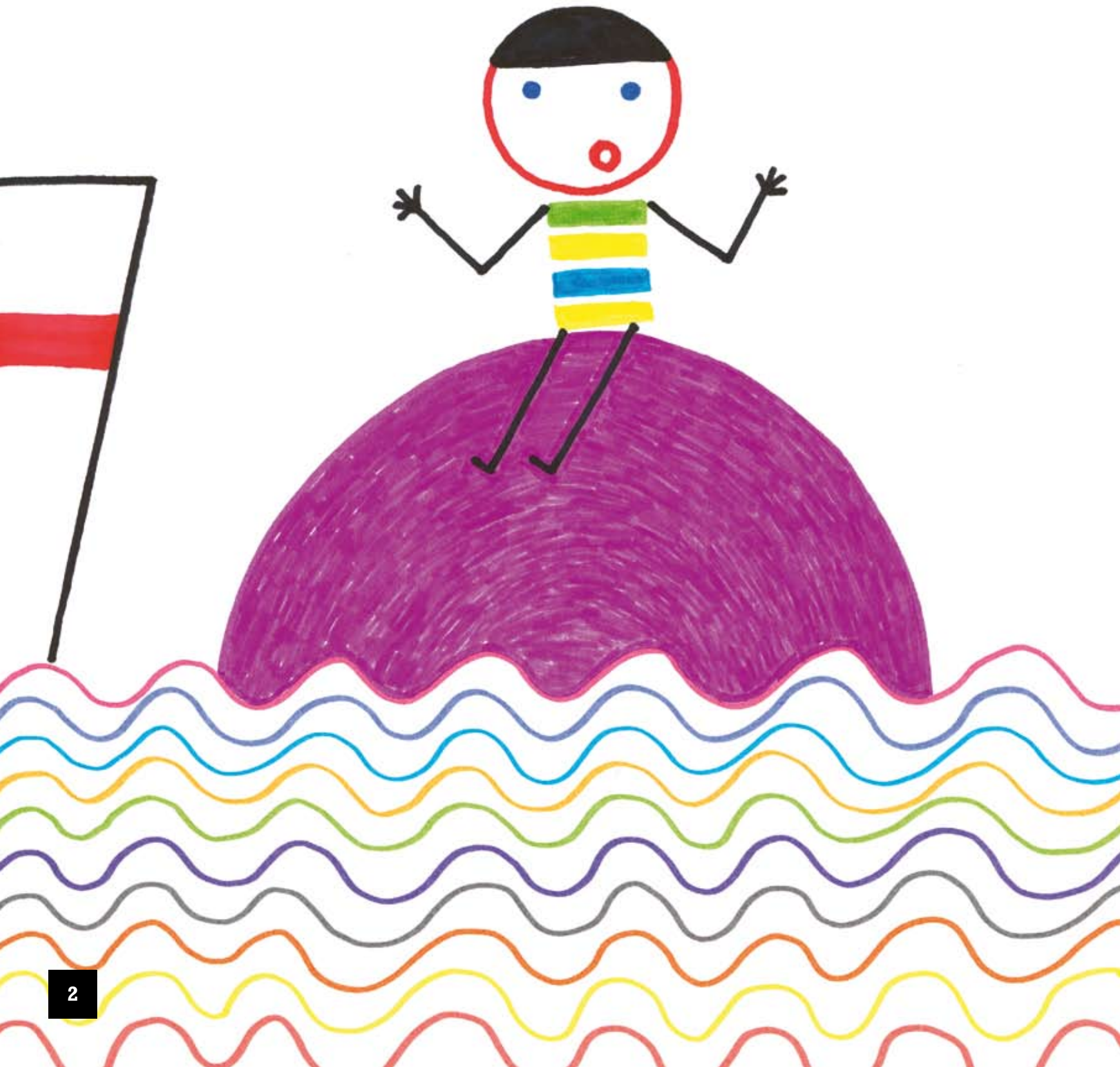




Výroční zpráva
Dům tří přání, o. s.
2008



Úvodní slovo

„Dovolím si reagovat na váš dotaz za pracovníky KC RIAPS ujištěním, že občanské sdružení a zejména azylový dům Dům tří přání má stále velice dobrou pověst a jsme rádi, že s námi spolupracujete. V minulém roce jsme opět mnoha rodičům v tísní vaše zařízení doporučili a doufáme, že i vy máte radost ze smysluplné práce. Přejeme vám, abyste měli i nadále hodně energie a prostředků, abyste mohli ve své činnosti pokračovat.“

Renata Ošancová
sociální pracovníce KC RIAPS

Vážení přátelé,
opět vám předkládáme Výroční zprávu občanského sdružení Dům tří přání, v pořadí již šestou. Znovu žasneme, jak se strohými fakty naložili naši věrní přátelé a příznivci z agentury Boomerang Publishing. Jejich grafické zpracování je pro nás odměnou a satisfakcí za přípravu souhrnu celoroční práce. Jsme rádi, že se o jejich umělecké dílo můžeme podělit s vámi, kteří máte s naší prací cokoli společného.

Práce s ohroženými dětmi a jejich rodinami je potvrzením Nietzschova výroku, který citoval i významný psycholog a zakladatel logoterapie V. E. Frankl: „Když se ví proč, vydrží se téměř každé jak.“

Neberte prosím toto konstatování jako stížnost. Podpora ohrožených dětí a jejich rodin je práce smysluplná, velmi důležitá a významná, též kreativní, naplňující a obohacující. Kdo jiný si zaslouží podporu víc než ti, kteří si o ni nemohou či neumějí říct? Komu jinému je třeba jít naproti – a respektovat přítom svéráz, jímž mnohdy samy sobě škodí – více než právě ohroženým dětem a jejich rodinám?

Čím všim jsou ohrožovány, je nutno hledat společně s členy rodiny a řadou odborníků. Je třeba hledat s ohledem na možnosti biologické rodiny individuálně, trpělivě, bez hodnotícího a odsuzujícího postoje, ale zároveň realisticky, abychom nepřehlédli, kdy je v biologické rodině dítě vážně ohroženo. Protože se jedná o problematiku velmi závažnou, máme tendenci řešit situaci hned teď. Většinou pak děláme předčasné závěry, které nejsou v souladu s optimálním vyřešením rodinné situace. K negativnímu postoji k těmto rodinám vede i často nešťastně jednostranná medializace. Vydržet společně s dětmi a ostatními členy rodiny nejistotu, nabídnout bezpečí, podporu, usnadnit nalezení řešení až po komplexním

vyhodnocení rodinné situace a diagnostice a nabídnout podporu z této diagnostiky vycházející, to všechno je úkolem řady odborníků, kteří se na řešení krizových situací rodin podílejí, a tedy i naším.

V současné době existuje množství aktivit na úrovni ministerstev, krajů, nadací, státních institucí i řady neziskových organizací napříč všemi resorty, které mají za cíl transformovat a koordinovat péči o ohrožené děti. Jsme rádi, že jsme získali takový kredit, že jsme zváni k účasti na přípravě těchto změn.

Nasměrování je jistě dobré, nicméně současná nesystematická podpora ve smyslu plynulého financování, možností důstojného pracovního zázemí a finančního ocenění personálu, legislativního zakotvení a mnoha dalších faktorů způsobuje, že jsme vystaveni mnohdy neúnosnému stresu. Chceme-li práci vykonávat důsledně a profesionálně, klade na nás nestabilita systému mnohdy nepřiměřené nároky.

Proto onen úvodní citát. Víme, kam směřujeme, víme, proč tuto práci děláme, a mnohdy musíme vydržet i nemožné. Snad bude tato práce i díky našim zkušenostem alespoň v budoucnu náležitě respektována a ceněna.

Děkuji všem, kteří s námi věří, kteří nás podporují a jsou ochotni nám naši práci ulehčit.

Děkuji pracovnímu týmu Domu tří přání.

Děkuji též za možnost tuto práci vykonávat a být s dětmi a jejich rodiči, když je zle a když je pak snad i lépe.

MUDr. Elena Turnovská
ředitelka Azylového domu
Přemysla Pittra pro děti

Občanské sdružení Dům tří přání

Občanské sdružení Dům tří přání jsme založili v roce 2001. Naším posláním je všestranná pomoc dětem a jejich rodinám v nouzi a naším cílem krizová pomoc ohroženým dětem, sanace a dlouhodobá podpora rodiny do té míry, aby mohla plnit svoji funkci a zajistit zdravý vývoj dítěte.

V roce 2003 jsme otevřeli azylový dům pro děti v Praze 6 a pojmenovali ho po Přemyslu Pitrovi, kterého si vážíme za jeho pomoc ohroženým dětem v meziválečném a poválečném období.

V současné době má sdružení 34 členů.

Naší vizí je vytvořit síť azylových domů rodinného typu pro děti s nabídkou komplexních profesionálních služeb podpory celé rodiny. Zatím se nám nepodařilo další prostory pro tento záměr získat, ačkoliv o to nepřestáváme usilovat. Jsme však rádi, že naše víceletá zkušenost může posloužit jiným organizacím, které nás stále častěji kontaktují se záměrem podobné zařízení vytvořit.

Centrem našeho zájmu je dítě a jeho rodina. V rámci komplexní práce s rodinou se řídíme několika principy. Humanistickým a celostním přístupem ke klientům, postojem neutrality ke všem zúčastněným stranám, týmovou prací a profesionální personálem, spoluprací s odborníky státní i nestátní sféry a terapií prostředím.



Historie v datech

Každým rokem služby zkvalitňujeme a rozšiřujeme. Vzhledem k tomu, že prostory azylového domu pro nás z tohoto důvodu už byly nedostačující, otevřeli jsme v roce 2006 druhé pracoviště v Praze 7, určené k poskytování ambulantních a terénních služeb. Jsme si vědomi, že oddělenost pracovišť není optimální, avšak v současné době je to pro nás jediné řešení. Na druhou stranu se ukazuje, že lepší dopravní dostupnost umožňuje dětem, rodičům i spolupracujícím odborníkům častější osobní kontakt.

Uplynulý rok byl pro nás významný několika změnami. Podařilo se nám získat větší prostory pro ambulantní a terénní pracoviště. Přestěhovali jsme se blíže k azylovému domu, na Prahu 6, do Svatovítské ulice. Máme tak možnost nabídnout klidnější prostředí, lepší administrativní zázemí a především další místnost pro setkání s klienty.

Během minulého roku také odešlo z našeho týmu několik dlouholetých pracovníků vzhledem k volbě nového studia, mateřské péče, potřeb osobní změny či jiných důvodů. Jejich vložený kus práce je důležitým článkem a přínosem ve vývoji Domu tří přání. Svým odchodem zároveň dali prostor těm, kteří přinesli nové podněty a nápady.

26. 10. 2001

registrace o. s. Dům tří přání na MV ČR

2002

získání nebytových prostor v Praze 6 – Ruzyni
výběrovým řízením

2002–2003

rekonstrukce prostor

6. 6. 2003

pověření k výkonu sociálně-právní ochrany dětí
rozhodnutím MHMP

1. 7. 2003

zahájení ambulantního provozu Azylového domu
Přemysla Pittra pro děti

1. 9. 2003

zahájení pobytové části Azylového domu Přemysla
Pittra pro děti

od 2003

nepřetržitý provoz AD

2005

rozšíření týmu o 2 terénní pracovníce

2006

otevření nových ambulantních prostor v Praze 7,
rozšíření administrativního týmu – fundraiser, PR
manager

2007

registrace sociálních služeb na MHMP, vytvoření
týmu terénních pracovníků

2008

změna sídla ambulantního a terénního pracoviště –
Praha 6

Organizační struktura

Předsedkyně

Alžběta Benešová

Místopředsedkyně

MUDr. Elena Turnovská

Členové ústředí

Mgr. Irena Göbelová

Mgr. MgA. Martina Březinová

Michaela Štěpánová

Ing. Pavlína Novotná

Tomáš Lokajíček

Revizor

Václav Nohejl

„Naše spolupráce se v minulém roce realizovala hlavně prostřednictvím osobních konzultací s MUDr. Turnovskou, kdy jsme se vzájemně informovaly o současné situaci v terapii u nás, resp. o aktivitách v Domu tří přání a koordinaci dalších kroků. O těchto konzultacích byla rodina vždy informována. Máme za to, že právě otevřenost odborných pracovníků je pro klienty, pro které je důvěra obtížná, velmi důležitá, a jsme rádi, že i v tomto ohledu se nám dobře spolupracuje.“

PhDr. Gjuričová, MUDr. Brodová

Fakultní nemocnice Motol

Jaké formy podpory poskytujeme

Služby klientům poskytujeme na základě vstupního zhodnocení rodinné situace. K tomu slouží tři ambulantní setkání, na kterých je vytvořen individuální plán podpory, který zohledňuje věk, závažnost problémů v rodině a jejich vliv na psychický a fyzický vývoj dítěte.

Pobytové služby – Azylový dům Přemysla Pittra pro děti v Praze 6 – Ruzyni

V zařízení rodinného typu pro děti vyžadující okamžitou pomoc poskytujeme sedm azylových a tři krizová lůžka dětem ve věku od 3 do 18 let po dobu od jednoho dne do 3 měsíců.

Tuto službu poskytujeme dětem na základě souhlasu rodičů nebo jiného zákonného zástupce či na základě předběžného opatření soudu. Službu mohou využít děti z celé Prahy, ale i děti z jiných krajů a je poskytována celoročně, 24 hodin denně. V době letních prázdnin nabízíme pouze krizovou pomoc.

Kontraindikací pro přijetí je akutní intoxikace dítěte nebo experimentování s omamnými či psychotropními látkami nebo závislost na nich, infekční onemocnění dítěte či zdravotní obtíže vyžadující odbornou péči nebo těžké poruchy chování dítěte bránící soužití v kolektivu a vyžadující odbornou péči.

Cílem pobytu je zlepšení psychického a fyzického stavu dítěte, získání korektivní zkušenosti, podpora a rozvoj přirozených potřeb dítěte. Současně se rodiče nebo zákonní zástupci stávají klienty ambulance a pravidelně jednou týdně docházejí na odborná setkání. To je základním předpokladem pro nalezení vhodného řešení krizové situace. Snažíme se tak, aby rodinná situace umožnila dítěti vrátit se do bezpečného prostředí, které je nezbytné pro jeho zdravý vývoj.

V případě nemožnosti návratu dítěte do rodiny hledáme co nejvhodnější řešení.

Ambulantní služby

Ambulantní služby jsou určeny dětem od 3 do 18 let a jejich rodinným příslušníkům či zákonným zástupcům. Ambulantní tým poskytuje v rámci samostatných ambulantních služeb konzultace sociálně aktivizační, diagnostické, psychoterapeutické, sociálně-právní, krizovou pomoc a poradenství a propojuje ostatní služby Domu tří přání. Poskytuje konzultace k vyhodnocení efektu terénních služeb a plánuje další kroky. Pro rodiny s dětmi na pobytu zajišťuje psychodiagnostiku, pedagogickou diagnostiku, diagnostiku rodinné situace, poskytuje pravidelné konzultace se zákonnými zástupci v intervalech pravidelně 1x týdně, konzultace s dětmi na pobytu, vypracovává hodnocení plnění individuálního terapeutického plánu, aktivně spolupracuje s OSPOD a dalšími organizacemi zabývajícími se ohroženou rodinou a organizuje případové konference.

Terénní služby


Terénní služby jsou určeny pro následnou podporu dětí, které se vracejí z pobytu v AD do rodin, a pro rodiny s dětmi i bez předchozího pobytu dítěte v AD. Terénní pracovníci se věnují rodinám podle jejich individuálních potřeb (návštěvy dětí doma nebo v jiném jim blízkém prostředí, doprovázení dětí a jejich rodinných příslušníků na úřady, k soudu, při hledání zaměstnání, na volnočasové aktivity, k lékaři, na lékařské vyšetření apod.), pracují s rodinou na pravidelných vyhodnocovacích setkáních, propojují ostatní služby Domu tří přání a spolupracují s organizacemi, které se na řešení dané problematiky podílejí (případové konference, osvěta na školách).

Komu jsou naše služby určeny

Naše pomoc je určena rodinám s dětmi od 3 do 18 let, které se potýkají s mnoha problémy, procházejí přechodnou krizí nebo se ocitají v nepříznivé sociální situaci. Podporujeme rodiny s dětmi, které jsou otevřené spolupráci při řešení svých problémů, a rodinám, kterým je spolupráce s naším zařízením nařízena či doporučena soudem či sociální pracovníci OSPOD.

Podporu poskytujeme:

- rodinám v přechodné krizi (existenční, vztahové, zdravotní problémy dočasného rázu)
- rodinám v dlouhodobé krizi (rodiny dysfunkční, sociálně slabé, neúplné či jinak dlouhodobě hendikepované)
- rodinám s potřebou respitní (odlehčovací) péče – např. pěstounské rodiny s výchovnými problémy dítěte
- rodinám s dětmi spadajícími do syndromu CAN – týraným, zneužívaným, zanedbávaným (dětí vystavené domácímu násilí, těžkým konfliktům mezi rodiči, dlouhodobým rozvodovým a porozvodovým sporům rodičů, děti rodičů alkoholiků či jinak závislých, děti rodičů s těžkým psychickým onemocněním apod.)
- rodinám s dětmi s poruchami chování, výchovnými problémy, reaktivními útoky
- rodinám s dětmi s těžkým průběhem vývojových krizí v pubertě a adolescenci



„Od začátku mám z kolektivu Domu tři přání pocit vstřícnosti, ochoty a snahy dělat věci co nejlépe tak, aby to vyhovovalo dětem. Vždycky když jdu ‚na službu‘, mám rozporuplné pocity a kladu si otázky, jaké že to dneska bude a jestli to zvládnu. Odcházím většinou povznesena a s pocitem, že nejde o to ‚to zvládnout‘, ale spíš o to, být tam s dětmi a pro děti a všechno ostatní že přijde samo... Jako dobrovolnice, která má zkušenosti s různými typy kolektivů, můžu bez výčitek říct, že v Domě tři přání převládá profesionalita, laskavost a dobrá atmosféra.“

Tereza Šimečková
dobrovolnice

Naše projekty a aktivity

Tým terénních pracovníků v Domě tří přání

Díky podpoře Blokového grantu jsme měli možnost navázat na pilotní projekt „Vytvoření týmu terénních pracovníků pro AD P. Pittra pro děti“. Cílem projektu je pokračování a další rozvoj terénní práce s mnohoproblémovými rodinami v Domě tří přání. Projekt je koncipován jednak jako následná péče o klienty Azylového domu, jednak jako alternativa k této péči, tj. jako prevence odebrání dítěte z rodiny. Cílem je přímá podpora rodiny do té míry, aby mohla plnit svoji funkci a zajistit zdravý vývoj dítěte.

V rámci tohoto projektu vznikl tříčlenný tým, který je složen ze sociální pracovníce, etopedky a metodičky vyhodnocení rodinné situace. Tento tým je v aktivním kontaktu s rodinami, pracuje individuálně s dětmi a rodiči doma nebo v jiném jim blízkém prostředí. Terénní pracovníci také monitorují případné další sourozence, a působí tak preventivně.

Projekt pokračuje do června roku 2010.

Projekt je podpořen grantem z Islandu, Lichtenštejska a Norska v rámci prostředků Finančního mechanismu EHP a Norského finančního mechanismu prostřednictvím Nadace rozvoje občanské společnosti.



Projekt „Univerzitní výcvikové pracoviště“ pro studenty Katedry sociální práce FF UK

Katedra vytvořila síť partnerských pracovišť pro dlouhodobou spolupráci při zajišťování praxí. V rámci projektu se tutorka praxí v našem zařízení pravidelně účastní odborných seminářů, konferencí a dalších profesních i společenských aktivit organizovaných katedrou. Cílem projektu je navázání užší, oboustranně efektivní spolupráce mezi školou a odbornými pracovišti. V rámci tohoto projektu jsme poskytli v roce 2008 praxi dvěma studentkám v celkovém rozsahu 400 hodin.

Projekt probíhal v letech 2007–2008.

Projekt „Prevence syndromu CAN prostřednictvím komplexní práce s rodinou“

Ve spolupráci s Dětským krizovým centrem, které bylo realizátorem projektu, jsme se účastnili projektu, který byl zaměřen na rozvíjení odborné způsobilosti, zkušenosti a dovednosti pracovníků, kteří přicházejí do styku s týranými, zneužívanými a zanedbávanými dětmi (dále dětmi se syndromem CAN). Jeho součástí byly kurzy, ve kterých bylo umožněno mnoho praktických nácviků a komunikačních technik. Projekt sloužil jednak cílovým skupinám, aby jim přinesl nové poznatky o syndromu CAN, ale hlavní dopad by měly pocítit právě děti, kterých se problematika dotýká, a jejich rodiče. Dalšími partnery projektu jsou IREAS, o. p. s., a Střep, o. s.

Projekt byl ukončen v červenci 2008.

Tento projekt byl podpořen z Evropského sociálního fondu, státního rozpočtu České republiky a rozpočtu hl. m. Prahy.



Projekt „Zapojení dobrovolníků do práce v Azylovém domě Přemysla Pittra pro děti“

Tento projekt je zaměřen na zájemce ochotné se dobrovolně a dlouhodobě zapojit do práce s dětmi v krizovém zařízení – zejména pobytové části AD.

Dobrovolník působí jako asistent vychovatele v nejnáročnější části dne po návratu dětí ze školy. Pomáhá s přípravou dětí do školy, při běžném provozu a obohacuje dětem volnočasové aktivity.

Kvalitu dobrovolníků zajišťuje pečlivý výběr. Dobrovolníkovi jsou hrazeny veškeré cestovní náklady a zajištěny pracovní pomůcky. Tak se snažíme i po stránce psychické zaručit, že člověk přijatý do dobrovolnického programu je rovnocenným partnerem.

Do projektu se v roce 2008 zapojilo 14 dobrovolníků, kteří pravidelně (někteří i 2x týdně) docházeli do azylového domu.

Tento projekt byl podpořen OÚ MČ Praha 1.

Jiné aktivity

Účast v Otevřené skupině NNO pracujících s ohroženými dětmi

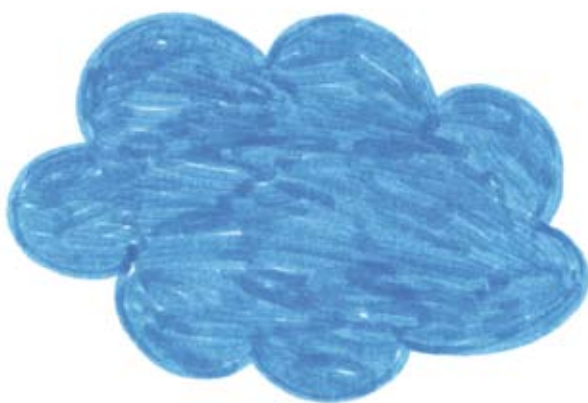
V listopadu 2008 jsme byli osloveni, aby se naše sdružení stalo členem této pracovní skupiny. Cílem je vzájemná spolupráce se zařízeními pracujícími s ohroženými dětmi, mladými lidmi a jejich rodinami v Praze a blízkém okolí. Skupina síťuje služby a vytváří také podklady pro zlepšení spolupráce NNO a OSPOD v kontaktu s Odborem sociální péče a zdravotnictví MHMP. Prvním úkolem byla příprava a vytvoření náplně pro společné pracovní celodenní setkání, plánované na únor 2009 v prostorách MHMP.

Koncepční aktivity

MUDr. E. Turnovská je členkou expertního panelu MPSV (transformace péče o ohrožené děti), členkou poradního sboru MHMP (ústavní péče na území hl. m. Prahy – za Zařízení pro děti vyžadující okamžitou pomoc) a členkou komise sociálně-právní ochrany dětí OÚ MČ Praha 6 a OÚ MČ Praha 7.

„V oblasti péče o ohrožené děti a děti vyrůstající mimo svou biologickou rodinu působí v České republice velká řada neziskových organizací. Je však doposud málo těch, které se zaměřují na samotnou příčinu toho, že se děti stávají ‚ohroženými‘, na krizi v rodině. Dům tří přání se již několik let snaží systematicky a na vysoké odborné úrovni pomáhat dětem právě řešením problémů v jejich rodinách. Těší nás, že našimi finančními příspěvky napomáháme Domu tří přání uskutečňovat jeho poslání.“

Nadace Člověk člověku



Pracovní tým

AMBULANCE

MUDr. Elena Turnovská

ředitelka, psychoterapeutka

Mgr. Monika Nevoralová, DiS.

psycholožka

Hana Martinková

etopedka

Bc. Klára Škodová, DiS.

sociální pracovníce

TERÉN

Mgr. Irena Göbelová

Alžběta Benešová

Mgr. MgA. Martina Březinová

Mgr. Klára Domská

POBYT

Jana Haltufová, DiS.

výchovně-pedagogický pracovník

Tomáš Lokajíček

výchovně-pedagogický pracovník

Mgr. Tereza Formánková, DiS.

výchovně-pedagogický pracovník

Renáta Špalková, DiS.

výchovně-pedagogický pracovník

Bc. Petr Jarolímek

výchovně-pedagogický pracovník

Vojtěch Škácha, DiS.

výchovně-pedagogický pracovník

Jaroslav Weigel, DiS.

výchovně-pedagogický pracovník

OSTATNÍ

Ing. Pavlína Novotná

ekonomické, personální a účetní služby

Mgr. Hana Lukáčová

fundraising, koordinátor projektu

Michaela Štěpánová

PR manager

EXTERNÍ SPOLUPRACOVNICE

PhDr. Alena Paloušová

psycholožka: zajištění pedagogicko-

psychologické diagnostiky

PhDr. Hana Vyhnálková

případové supervize

MUDr. Taťána Hněvková

psychiatr: zajištění psychodiagnostiky

a terapie

PhDr. Gabriela Langošová

individuální supervize

PhDr. Simona Horáková Hoskocvcová, Ph.D.

psycholožka: psychologická odolnost dětí

předškolního věku



Vzdělávání

Důležitým faktorem pro profesionalitu naší práce je vzdělávání a psychohygiena všech pracovníků.

Výcviky:

— Individuální sebezkušenostní výcviky pracovníků týmu AD

Supervize:

— Případové supervize: PhDr. Hana Vyhnálková

— Individuální supervize: PhDr. Gabriela Langošová

Přednášky a semináře

— Účast na mezinárodní konferenci Natama, 28. 2.

— Účast na mezinárodní konferenci „Dítě v krizi“ ve Zlíně, 14. 3.

— Účast na konferenci „Děti potřebují rodinu“ pořádanou Člověk hledá člověka, o. s.

— Účast na konferenci „Ohrožené dítě“ pořádanou nadací Sirius, 11. 11.

— Odborný seminář pro poskytovatele praxí – Katedra Sociální práce FF UK

Prezentace zařízení:

— Rozhovor s MUDr. E. Turnovskou, ředitelkou AD, ČRo1, Radiožurnál, 3. 1.

— Seminář v PPP Praha 8 – seznámení s metodikou práce s ohroženými rodinami Domu tří přání

— Přednáška pro rodinné terapeuty – RIAPS

— Den otevřených dveří v AD Dům tří přání, 17. 6.

— Den otevřených dveří ambulantačního a terénního centra Dům tří přání, 27. 11.

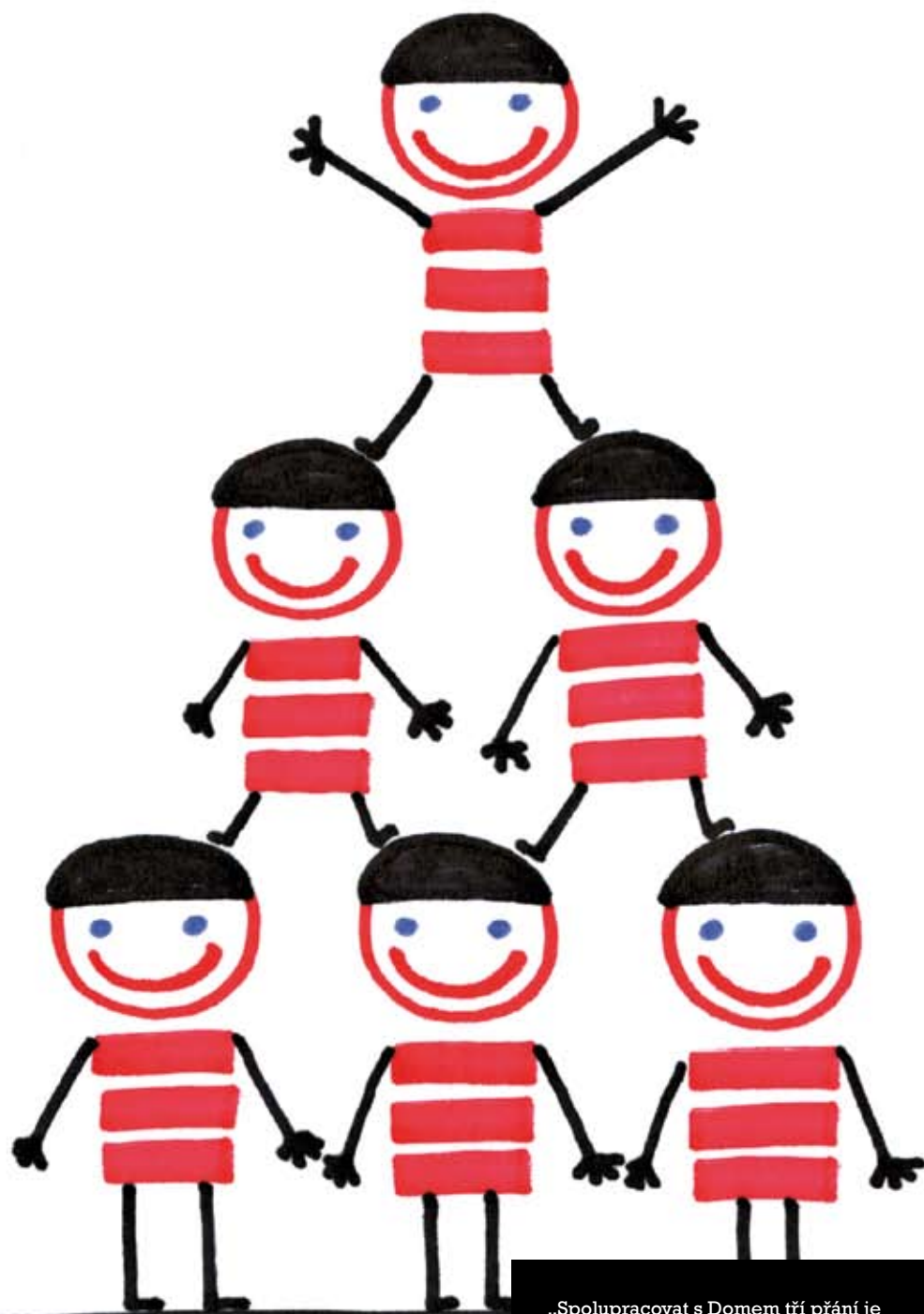
Využití našich služeb

V roce 2008 využilo našich služeb 150 rodin

Pobytová služba: 52 dětí (z toho 20 dětí využilo krizová lůžka)

Ambulantní služby: 31 rodin

Terénní služby: 67 rodin

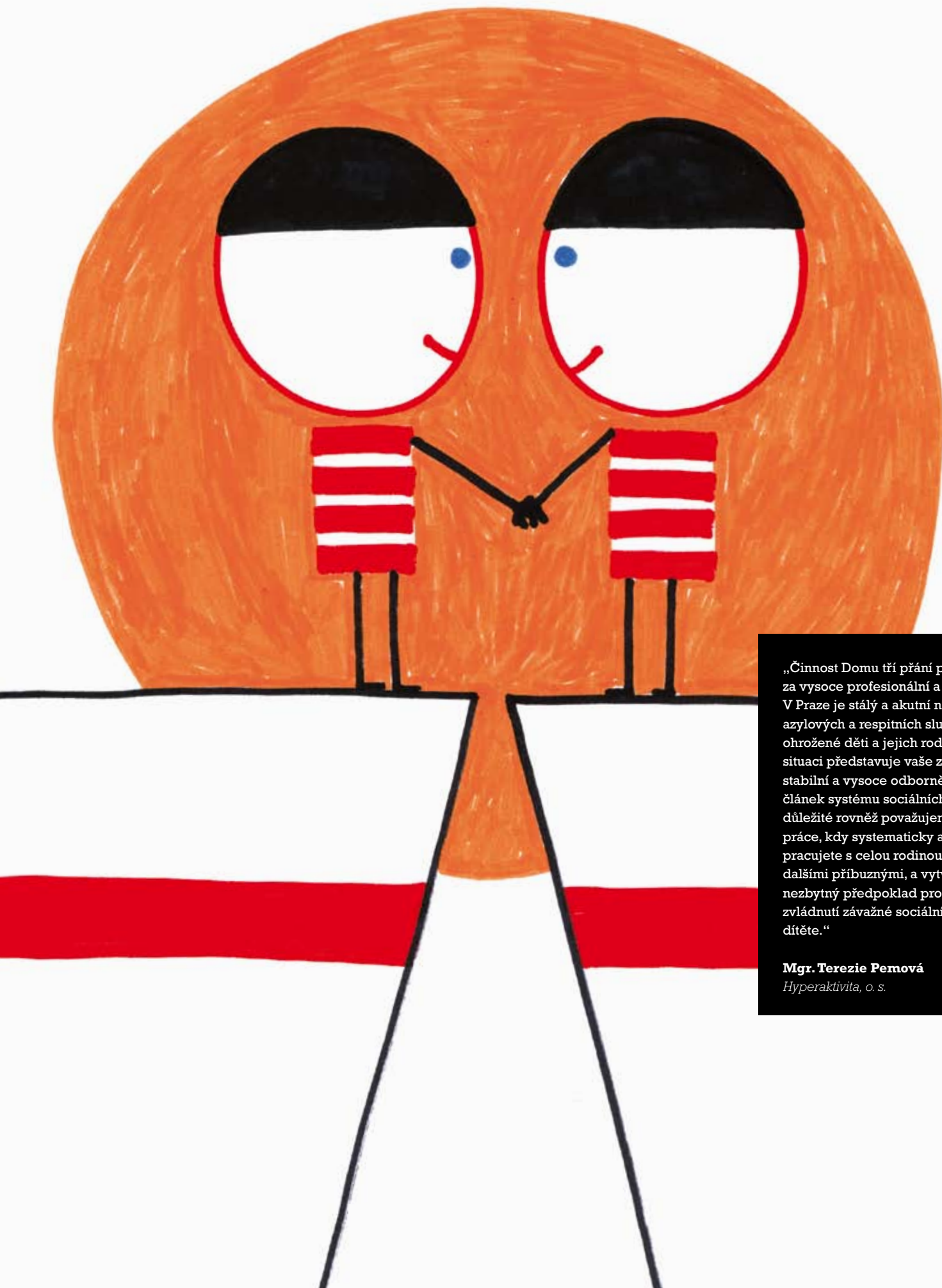


„Spolupracovat s Domem tří přání je pro mě radost. Vnímám zaujetí pro věc a především profesionalitu. Nedělají si iluze a nepředělávají svět. Zato využijí každé možnosti, jak dětem a jejich problematickým rodinám porozumět, bojují za ně a neulehčují si práci zavedenými stereotypy. Toho si velmi cením.“

PhDr. Alena Paloušová
psycholožka

Spolupracující organizace

- dětské domovy
(DD Radost, DD Klánovice, DD Korkyně, DD Horní Počernice, DD Lety)
- diagnostické ústavy – pro děti a mládež
(DÚ Dobříchovice, DÚ U Michelského lesa, DÚ Hodkovičky, DÚ Lublaňská)
- Městské centrum sociálních služeb a prevence – RIAPS
- orgány sociálně-právní ochrany dětí (OSPOD)
- OPD a OSP při úřadech městských částí
(sociální pracovníci a sociální kurátoři)
- pedagogicko-psychologické poradny
- poradny pro rodinu, manželství a mezilidské vztahy
- psychoterapeutická střediska
(PS Břehová, Dejvické psychoterapeutické centrum, Psychosomatická klinika Patočkova,
Denní psychoterapeutické sanatorium Ondřejov)
- střediska výchovné péče
- školy
(kmenové školy, smluvní škola – ZŠ T. G. Masaryka)
- zdravotnická zařízení
(Dětská psychiatrická klinika Motol, Fakultní Thomayerova nemocnice)
a další
- ANIMA
- ACORUS
- Bílý kruh bezpečí
- Dětské krizové centrum
- DOM – Dům otevřených možností
- Fokus
- HOST
- Hyperaktivita
- Klokánek – Láskova
- Lata
- Linka bezpečí
- NATAMA
- Občanská inspirace
- PAPRSEK
- 5 P
- PREV-centrum
- ROSA
- Středisko náhradní rodinné péče
- SANANIM
- STŘEP
a další



„Činnost Domu tří přání považujeme za vysoce profesionální a potřebnou. V Praze je stálý a akutní nedostatek azylových a respitních služeb pro ohrožené děti a jejich rodiny. V této situaci představuje vaše zařízení stabilní a vysoce odborně způsobilý článek systému sociálních služeb. Za důležité rovněž považujeme způsob vaší práce, kdy systematicky a dlouhodobě pracujete s celou rodinou, případně dalšími příbuznými, a vytváříte tak nezbytný předpoklad pro úspěšné zvládnutí závažné sociální situace dítěte.“

Mgr. Terezie Pemová
Hyperaktivita, o. s.

Co nás čeká v roce 2009

Letošní rok je pro nás velkou výzvou ke shrnutí šestiletých zkušeností a zpracování metodik námi poskytovaných služeb. Rádi bychom zúročili získané poznatky a vypracované podklady naší podpory dětem a ohroženým rodinám. I nadále plánujeme pokračovat v poskytování co nejkvalitnějších služeb a zaměřit se na udržení jejich rozsahu. Chceme nadále poskytovat dětem útočiště a jejich rodinám zázemí, ve kterém cítí důvěru a chuť pracovat na zlepšení situace, v níž se nacházejí.

V roce 2008 se nám podařilo získat větší prostory pro ambulantní a terénní pracoviště, které jsme upravili a vytvořili tak příjemné prostředí. V roce 2009 bychom rádi zrenovovali některé prostory azylového domu, které již začínají být díky náročnému nepřetržitému provozu opotřebené. Neusilujeme o komfort, rádi bychom ale pokračovali v úsilí o poskytování příjemného zázemí.

Jedním z cílů, kterého bychom dosáhli velmi rádi, je navázání spolupráce s několika stabilními sponzorskými dárci, jejichž zájmem by byla podpora několika našich odborných pracovníků. Udržení chodu takového zařízení je stále velmi náročné a vyžaduje intenzivní úsilí všech zaměstnanců. Tato podpora by nám umožnila věnovat více času a energie dětem a jejich rodinám.

V neposlední řadě chceme usilovat o tak potřebné prohlubování spolupráce s ostatními zařízeními a odborníky, kteří pracují s ohroženou rodinou. Bez společného úsilí nemůžeme dosáhnout efektivní podpory.

„Milý Domečku tři přání, co pofoukáš
dušičku nejednomu ‚štěstíčku‘,
nejedno nemalé trápení měníš
na poučení.

Vychovatelé jsou v pohodě,
pohladí i povzbudí a o to přeci jde,
a když děcka zlobí, vědí, co je trápí.

Učení, výlety, boby, batika, korálky,
fotbal, aranžmá i divadlo,

to je jejich program, tak jim držím palce,
aby se to povedlo.

A hlavně ta Tři přání ať se vyplní,
ať co nejvíckrát svůj cíl naplní!“

Vladka Krsičková
dobrovolnice





Hospodaření za rok 2008

Přehled o pohledávkách, závazcích a majetku

NÁKLADY KČ

kancelářské potřeby	36 563
potraviny pro děti	162 239
čisticí a hygienické prostředky	26 757
léky	6 397
výtvarné potřeby, hračky	12 803
drobné vybavení	107 684
prádlo, boty, pomůcky	4 946
odborná literatura	18 963
drobný majetek	159 459
ostatní materiál	44 929
materiálové náklady celkem	580 740
elektrická energie	62 788
voda, teplo, plyn	175 090
energie celkem	237 878
opravy a udržování	23 910
jízdenky MHD pro děti	11 358
ostatní cestovní náhrady	13 579
cestovní náhrady celkem	24 937
náklady na reprezentaci	5 736
telefonní poplatky	156 264
internet	18 588
poštovné	7 220
právní, účetní, poradenské služby	158 800
odborné služby, školení, supervize	108 791
předplatné, vstupné, půjčovné	26 189
drobný software	13 400
nájemné	90 001
ostatní služby	100 392
služby celkem	679 645
hrubé mzdy zaměstnanců	3 417 321
dohody o provedení práce	207 120
zákonné sociální a zdravotní pojištění	1 196 074
mzdové náklady celkem	4 820 515
pojištění	20 758
bankovní poplatky	5 354
ostatní poplatky	2 066
daně a poplatky celkem	28 178
celkové náklady roku 2008	6 401 539

PŘÍJMY KČ

MPSV	1 590 000
Magistrát HMP	1 650 000
příspěvky ZDVOP	867 478
UMČ Praha 1	140 000
UMČ Praha 10	50 000
Projekt DKC - MPSV - ESF	73 800
Norský grant I	243 390
Norský grant II	422 468
dotace celkem:	5 037 136
ODS	100 000
Boomerang Publishing	30 000
Nadace Terezy Maxové	417 478
Nadační fond J&T	32 150
Nadace Člověk člověku	37 500
Nadace rozvoje vzdělání	34 833
ostatní dary	82 534
dary celkem:	734 495
příspěvky na pobyt	26 659
bankovní úroky	3 960
kurzové zisky	14
ostatní příjmy celkem:	30 633
celkové příjmy roku 2008:	5 802 264
hospodářský výsledek 2008:	-599 275

Hospodářský výsledek (ztráta) je dán nerovnoměrným financováním projektů, které jsou časově rozloženy do jiného období, než je kalendářní rok.

KČ

Aktiva:	1.1.2008	31.12.2008
Rekonstrukce budovy Karlovarská	1 326 062	1 326 062
Drobný dlouhodobý majetek	1 083 602	1 078 602
Oprávký k drobnému dlouhodobému majetku	-1 083 602	-1 078 602
Pokladna	7 890	4 678
Pokladna EUR	1 198	1 212
Běžný účet ČS a.s.	1 786 065	1 957 013
Zálohy voda, teplo, plyn Karlovarská	99 600	99 600
Záloha Eurotel / záloha na nájem Svatovítská	150	15 000
Zálohy PRE	19 160	48 700
Zálohy na služby Svatovítská	0	1 800
Zálohy na služby Čechova	4 400	3 200
Dodavatelé	0	-20 647
Zaměstnanci	-243 009	-239 187
Sociální a zdravotní pojištění	-132 930	-147 718
Daň zálohová a srážková	-40 998	-101 907
Půjčka hotovosti do pokladny	0	-15 000
Jiné pohledávky - projekt DKC	0	31 800
Jiné závazky	0	-4 325
Náklady příštích období	210	4 213
Dohadné účty pasivní	-160 960	-165 399
Vlastní jmění	-2 357 522	-2 666 838
Výsledek hospodaření ve schvalovacím řízení	-309 316	0
Závazek projekt BG NROS II	0	-731 532
Kontrolní číslo: hospodaření	0	-599 275

„S nabídkou spolupráce ohledně klientů ročně oslovujeme celou řadu organizací. Mezi těmi, které jsme oslovili v roce 2008, byl i Dům tří přání. Už jejich reakce byla velmi vstřícná a při osobním kontaktu jsme se potkali také ve způsobu přístupu ke klientům a v chuti aktivně a otevřeně spolupracovat. Tento postoj nás od té doby neopustil a doufám, že stejně jako je Dům tří přání přínosem pro Lata, je i Lata přínosem pro Dům tří přání a jeho klienty.

Lata, o. s.



Účetní závěrka za rok 2008

ROZVAHA (BILANCE)

v tis. Kč

Aktiva:	k 1. 1. 2008....	k 31. 12. 2008
Stavby.....	1 326	1 326
Drobný dlouhodobý majetek.....	1 084	1 079
Oprávký k drob.dlouh.majetku.....	1 084	1 079
Odběratelé.....	0	0
Poskytnuté provozní zálohy.....	123	168
Jiné pohledávky.....	0	32
Pokladna.....	9	6
Bankovní účty.....	1 786	1 957
Náklady příštích období.....	0	4
Úhrn aktiv.....	3 245.....	3 493
Pasiva:	k 1. 1. 2008....	k 31. 12. 2008
Vlastní zdroje:.....	2 667	2 068
Vlastní jmění.....	2 358	2 667
Účet výsledku hospodaření.....	X	-599
Hosp.výsledek ve schval. řízení.....	309	X
Cizí zdroje:.....	578.....	1 426
Ostatní dlouhodobé závazky.....	0	732
Dodavatelé.....	0	21
Zaměstnanci.....	243	239
Závazky ze soc. zabezpečení a zdr. pojištění.....	133	148
Ostatní přímé daně.....	41	102
Závazky k účastníkům sdružení.....	0	15
Jiné závazky.....	0	4
Dohadné účty pasivní.....	161	165
Úhrn pasiv:.....	3 245.....	3 493

Údaje jsou uvedené v tisících korunách. Ostatní (neuvedené) řádky rozvahy i výsledovky jsou nulové.

VÝKAZ ZISKŮ A ZTRÁT

v tis. Kč

A. Náklady:	činnost hlavní
I. Spotřebované nákupy celkem:	819
Spotřeba materiálu.....	581
Spotřeba energie.....	63
Spotřeba ostatních neskladových dodávek.....	175
II. Služby celkem:	734
Opravy a udržování.....	24
Cestovné.....	25
Náklady na reprezentaci.....	6
Ostatní služby.....	680
III. Osobní náklady celkem:	4 821
Mzdové náklady.....	3 624
Zákonné sociální pojištění.....	1 196
IV. Daně a poplatky celkem:	0
V. Ostatní náklady celkem:	28
Jiné ostatní náklady.....	28
Účtová třída 5 celkem:	6 402
B. Výnosy:	
I. Tržby za vlastní výkony	
a za zboží celkem:	27
Tržby z prodeje služeb.....	27
II. Změna stavu vnitroorg. zásob celkem:	0
III. Aktivace celkem:	0
IV. Ostatní výnosy celkem:	4
Úroky.....	4
V. Tržby z prodeje majetku, zúčtování rezerv	
a opravných položek celkem:	0
VI. Přijaté příspěvky celkem:	734
Přijaté příspěvky zúčtované mezi organizačními složkami.....	663
Přijaté příspěvky.....	72
VII. Provozní dotace celkem:	5 037
Provozní dotace.....	5 037
Účtová třída 6 celkem:	5 802
C. Výsledek hospodaření před zdaněním:	-599
Daň z příjmů.....	0
D. Výsledek hospodaření po zdanění:	-599

Příloha k účetní závěrce za rok 2008

Orgány sdružení jsou: Sněm, Ústředí, Dozorčí rada. Sdružení je nepolitickým humanitárním občanským sdružením zaměřeným na pomoc dětem a jejich rodinám v nouzi. Sdružení je právnickou osobou. Jménem sdružení jedná a za sdružení podepisuje jeho předseda a místopředseda. Ke dni účetní závěrky je ve funkci předsedy Alžběta Benešová a místopředsedy MUDr. Elena Turnovská. Účetním obdobím je kalendářní rok. Účetní jednotka účtuje v soustavě podvojného účetnictví. Od roku 2008 jsou příjmy na víceleté projekty účtovány na dlouhodobé závazky (účet 959), a do výnosů přeúčtovány poměrné části pro daný hospodářský rok ve výši nákladů. Majetek je oceňován pořizovací cenou. Účetní ani daňové odpisy majetku nebyly v roce 2008 provedeny. Rezervy a opravné položky nebyly tvořeny. Účetní jednotka nemá žádné zásoby zahraniční měny. V průběhu roku 2008 byla používána měna EUR. K přepočtu byl používán kurz ČNB k poslednímu dni předchozího měsíce. Pro přepočet k 31. 12. 2008 byl použit kurz ČNB k 31. 12. 2008. Účetní jednotka nemá majetek zatížený zástavním právem. Účetní jednotka nemá žádné závazky po splatnosti ani evidované nedoplatky po splatnosti. Průměrný evidenční přepočtený počet zaměstnanců byl 15,6. Statutárními orgány nebyly v roce 2008 vyplaceny žádné odměny a funní požitky.

PŘEHLED PŘIJATÝCH DARŮ

KČ

Ministerstvo práce a sociálních věcí.....	1 590 000,00
Magistrát hlavního města Prahy.....	1 650 000,00
Úřad MČ Praha 1.....	140 000,00
Úřad MČ Praha 10.....	50 000,00
Příspěvky zařízením pro děti	
vzžadující okamžitou pomoc.....	867 478,00
MPSV + ESF – partnerství	
v projektu Dětského krizového centra.....	73 800,00
Blokový grant NROS I. – doplatek.....	243 390,00
Blokový grant NROS II, víceletý celkem..	1 154 000,00
přijato jako dlouhodobý závazek	
spotřebovaná část pro rok 2008.....	422 467,89
Nadace Člověk člověku.....	37 500,00
Nadační fond J&T.....	43 148,00
Nadace rozvoje vzdělání.....	34 833,00
Nadace Terezy Maxové I.....	395 427,85
Nadace Terezy Maxové II.....	22 050,00
dar Boomerang Publishing.....	30 000,00
dar ODS.....	100 000,00
dar zaměstnanci firmy Solitaire	
- počítač s monitorem v hodnotě.....	22 336,00
dar firma Idealisti - stoly v hodnotě.....	8 000,00
dar Pavel Kučera.....	6 200,00
dar Simona Hoskocvová.....	35 000,00

Výrok auditora

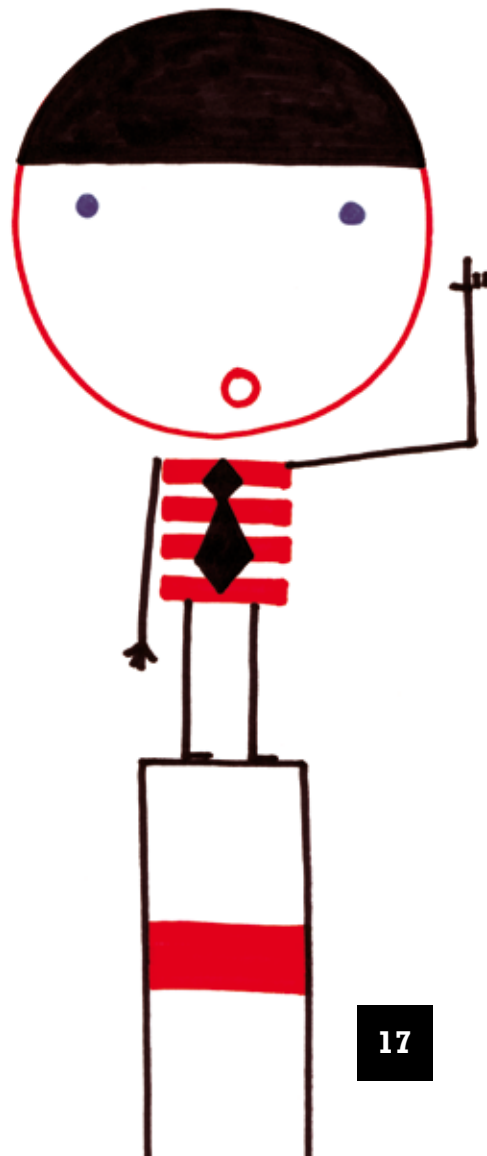
Výrok auditora


Podle mého názoru účetní závěrka podává věrný a poctivý obraz aktiv, pasiv a finanční situace občanského sdružení Dům tří přání k 31. 12. 2008 a nákladů, výnosů a výsledku jejího hospodaření a peněžních toků za rok 2008 v souladu s českými účetními předpisy
Datum: 24. 2. 2009

Za společnost:

AUDISA SERVICE s. r. o.
licence KA ČR: 486

Ing. Josef Špeta
Číslo osvědčení 0062





„Katedra sociální práce FF UK spolupracuje s Domem tří přání téměř po celou dobu jeho existence, a to hned v několika oblastech. Pracovníci katedry poskytují v případě potřeby odborné konzultace vedení Domu tří přání. Na druhé straně se Dům tří přání stal jedním z našich výcvikových pracovišť, které pravidelně přijímá studenty naší katedry na odborné praxe a umožňuje jim tak získat praktickou zkušenost s výkonem profese sociálního pracovníka na kvalitně vedeném pracovišti. Vždy se jednalo o spolupráci velmi konstruktivní a oboustranně prospěšnou. Rovněž oceňujeme činnost Domu tří přání jako takovou. Jedná se o zařízení svého druhu unikátní, které může sloužit jako příklad dobré praxe v našem systému péče o ohrožené děti a rodiny. Přejeme Domu tří přání, aby svoje služby dále úspěšně rozvíjel, a těšíme se na další spolupráci!“

PhDr. Hana Pazlarová, Ph.D.
Katedra sociální práce FF UK

Naši přátelé

eea grants iceland lichtenstein norway

eea grants norway

NROS

Magistrát hl. m. Prahy

MPSV ČR

Nadace Educa

Nadace Charty 77

Nadace Člověk člověku

Nadace pro rozvoj vzdělání

Nadace T. Maxové

Nadační fond J&T

ODS

ÚMČ Praha 1

ÚMČ Praha 10

MPSV + ESF

Bauhaus, k. s. – Praha 4

Boomerang Publishing

Botanická zahrada Praha

Dárky, s. r. o.

Dart tisk

PhDr. S. Hoskovcová

Hornbach – Praha 6-Řepy

Idealisti, s. r. o.

Kika Nábytek, s. r. o.

Kučera Pavel

SOLITAIRE, s. r. o. – zaměstnanci

Tygr ve Štromovce

Vodafone, a. s. – bezpeč. a projekt. oddělení

Výstavnická PR, s. r. o.



Dům tří přání, o.s.

Azylový dům Přemysla Pittra pro děti, Karlovarská 337/18, 161 00 Praha 6 – Ruzyně, tel./fax: 235 302 698, 607 199 291

Ambulance: Svatovítská 7, 160 00 Praha 6, tel./fax: 233 931 310, e-mail: ambulance@dumtriprani.cz, www.dumtriprani.cz

Výroba: Boomerang Publishing, Nad Kazankou 37, 171 00 Praha 7, www.bpublishing.cz

Design: Jakub Kaše **Ilustrace:** Lukáš Urbánek **Tisk:** Helma Roto

Tuto Výroční zprávu nám kompletně sponzoruje Boomerang Publishing

