



VÝROČNÍ ZPRÁVA
Dům tří přání
2017

MNĚ

Slovo ředitelky organizace

Vážení přátelé Domu tří přání,

rok 2017 byl prvním celým rokem, kdy si naše organizace zvykala na nové právní uspořádání zapsaného ústavu, na vzájemná setkávání se správní radou a vyjasňování si pravidel a forem komunikace. Jsem moc ráda, že členky správní rady se do naší práce zapojily citlivě, že se aktivně zajímají o vše, co se u nás děje a jejich vstupy jsou respektující a zároveň přínosné. V roce 2017 jsme začali pracovat na revizi strategického plánu na další 3 roky a tak správní rada měla reálnou možnost do něj své představy směřování a fungování organizace promítnout.

Při rekapitulaci, co se u nás v roce 2017 přihodilo, mě nejprve napadají velké personální změny, které nás celý rok provázely. V každém našem týmu je nový kolega nebo kolegyně. A často ne jen jeden! Ale to se tak v pracovním světě děje, lidé odcházejí z různých důvodů a vždy jsem mile překvapena, že nový člen týmu zase něco nového přinese.

Jako velmi dobrý počínám též vznik a obsazení dvou nových pozic – metodika organizace a psychologa organizace. Obě pozice přináší novou kvalitu do naší práce a za poměrně krátkou dobu je jejich význam nepřehlédnutelný. Ještě jsme v tomto duchu rozvoje ke konci roku začali připravovat půdu pro další novou pozici – terénního pracovníka, zaměřenou na velmi intenzivní práci v přirozeném prostředí našich dětí a jejich rodin. Navštíví-li náš pracovník rodinu přímo

doma a vidí, jak to v rodině funguje, jak spolu členové rodiny mluví a jak mluví s dítětem, stává se naše přímá práce velmi efektivní a konkrétní.

Nejenom kolegové v týmech se měnili, změnil se i název jednoho z našich zařízení. Ambulantně terénní centrum se od poloviny roku 2017 jmenuje Centrum pro rodiny Delta. Vysvětlení (symbolické), proč jsme zvolili Deltu, popsal velmi hezky můj kolega právě z Delt a jistě dovoluji, abych ho zde citovala:

„Název Delta nám přijde dobrý hlavně kvůli své symbolice, jež pěkně vystihuje naši práci. Deltu si totiž můžeme představit jako trojúhelník, jehož všechny strany jsou stejně dlouhé. Pokud do vrcholů dosadíme Rodinu, Systém (OSPOD) a Nás, znázorňuje tak pro nás stejnou váhu (vzdálenost) mezi všemi subjekty, které jsou zapojeny do práce s rodinou, která se nachází v náročném situaci.“

To samé platí i v případě, pokud do vrcholů Delt dosadíme Rodiče-Dítě-Naší službu či jen rodinu samotnou, tady Otec-Matka-Dítě. Vystihuje to tak naši snahu vnímat všechny členy v rodině jako rovnocenné, kdy jejich vztahy vnímáme při naší práci jako stejně důležité a toto se i snažíme reflektovat při práci s rodinou samotnou.

Trojúhelník Delt má také jasné hranice, které vymezují prostor- pole- společné práce.

Při práci s rodinou se tak snažíme, aby všechny strany trojúhelníku byly stejně dlouhé, stejně pevné a stejně rovné. Pokud tomu tak není, bavíme se o tom, jaké to má příčiny, jaké to má důsledky a co by šlo dělat, proto aby došlo k „narovnání“ či znovu posílení jedné, druhé či třetí strany.

Další symbolika, které se nám na Deltě líbí, je graficky znázorněná reflexe toho, co vidíme. Ze stejné vzdálenosti, ze stejného odstupů pozorujeme (ku příkladu) vztah rodičů mezi sebou a jsme tak schopni jej nezaujatěji pozorovat a následně reflektovat. Někdy také umožňujeme i rodičům samotným odstup tak, aby situaci viděli v nové rovině/novém úhlu pohledu (např. z pohledu dítěte).“

Tento velmi návodný popis představuje vlastně naše letité zásady práce. Ať už zakládáme nové zařízení nebo reagujeme na aktuální společenskou situaci a nové trendy, jsou tyto zásady vždy základem vnímání celé rodinné situace.

Velmi mě těší, že jsme v odborných kruzích oceňováni jako organizace s profesionálním odborně neutrálním přístupem. Jsem hrdá na náš budovaný komplexní systém poskytnutí podpory rodinám přesně na míru jejich potíží a na to, že můžeme takto plnit náš nejdůležitější úkol, totiž že dítě, které potřebuje pomoc, je vždy v našem centru zájmu.

Ing. Jindřiška Karlíková





DŮM TŘÍ PŘÁNÍ, z. ú.

Pomáháme dětem a jejich rodinám, které se ocitly v náročné životní situaci. Naší snahou je umožnit těmto dětem bezpečný vývoj v původní rodině.

ADRESA SÍDLA

Karlovarská 337/18, 161 00 Praha 6 – 161 00
IČO: 265 444 31
DIČ: CZ265 444 31
bankovní spojení: Česká spořitelna
číslo účtu: 170 285 379/0800

ORGÁNY ZAPSANÉHO ÚSTAVU

Statutární orgán

Ing. Jindřiška Karlíková

Správní rada

Barbora Líška Kratochvílová
Mgr. Martina Tesařová
Ing. Eliška Šimanová

Dozorčí rada

Bc. Hana Šnajdřová
PhDr. Helena Vostradovská
PhDr. Lucie Plešková

HISTORIE V DATECH

26. 10. 2001

registrace o. s. Dům tří přání na MV ČR

2002–2003

příprava prostor pro provoz Azylového domu pro děti

6. 6. 2003

pověření k výkonu sociálně-právní ochrany dětí
rozhodnutím MHMP dle zákona č. 359/1999 Sb.

2003

zahájení provozu Azylového domu Přemysla
Pittra pro děti

2006

otevřeno Ambulantně terénní centrum

2007

registrace sociálních služeb na MHMP dle zákona
č. 108/2006 Sb. o sociálních službách – sociálně
aktivizační služby pro rodiny s dětmi, azylové
domy a krizová pomoc

2010

registrace nové služby Sociální rehabilitace
a zrušení služby Azylový dům
změna v názvu pobytového zařízení – Dům
Přemysla Pittra pro děti

2013

otevřeno Centrum pro děti Mezipatro

2014

změna právní formy – zapsaný spolek

2015

zahájení provozu nového zařízení Centrum
rodinné terapie Horizont

2016

změna právní formy – zapsaný ústav

2017

změna názvu Ambulantně terénního centra na
Centrum pro rodiny Delta

Komu jsou naše služby určeny

Naše pomoc je určena dětem v ohrožení ve věku od 3 do 18 let.

Podporu poskytujeme

- dětem ohroženým výchovnými problémy a poruchami chování
- dětem ohroženým vztahovou a osobní krizí
- dětem týraným, zneužívaným, zanedbávaným (syndrom CAN)
- dětem z pěstounských rodin
- dětem hospitalizovaných rodičů, rodičů s psychiatrickým onemocněním, závislostí na návykových látkách, ve výkonu trestu odnětí svobody apod.
- rodičům, kteří si nejsou jisti svojí výchovnou rolí, potřebují pomoc s výchovou dětí, navázání vztahu s dětmi apod.

Jak služby poskytujeme

Principy práce

- klademe důraz na nejlepší zájem dítěte, jeho práva a potřeby
- náš přístup je nehodnotící a neutrální
- vnímáme potřeby rodiny jako celku, ale i jejích jednotlivých členů
- vedeme rodinu k aktivnímu a samostatnému řešení situace
- náš tým je složený ze sociálních pracovníků, psychologů a speciálních pedagogů
- při řešení ohrožení dítěte pracujeme s celou rodinou

Naše cíle

- zlepšení okamžité situace dítěte
- podpora dítěte ve zvládnutí obtížné situace v životě
- posílení rodičovských kompetencí a zlepšení rodinných vztahů
- předejiti umístění dítěte do ústavní výchovy



Naše zařízení

Všechna zařízení pracují v rámci pověření o sociálně-právní ochraně dětí.

DŮM PŘEMYSLA PITTRA PRO DĚTI

registrovaná sociální služba:
krizová pomoc, sociální rehabilitace

Zařízení pracuje v rámci zákona č. 359/1999 Sb. o sociálně-právní ochraně dětí v režimu zařízení pro děti vyžadující okamžitou pomoc (ZDVOP).

- poskytujeme dětem 24hodinovou péči
- zajišťujeme poskytnutí odborné sociální a psychologické péče jak dětem, tak i jejich rodinám, dětem zajišťujeme poskytnutí zdravotnických služeb, doprovod a spolupráci se školami a související školní přípravu
- naším cílem je návrat dětí do jejich rodiny nebo hledání jiného řešení
- v rámci pobytu dětí spolupracujeme i s dalšími odborníky mimo naši organizaci

CENTRUM PRO DĚTI MEZIPATRO

registrovaná sociální služba:
sociálně aktivizační služby pro rodiny s dětmi

- poskytujeme dítěti individuální odborné konzultace na základě společně vytvořeného individuálního plánu
- posilujeme kladný vztah dítěte ke škole a školním povinnostem (douchování ZŠ a SŠ učiva, podpora ve zvládnutí domácí přípravy)
- nabízíme dětem seberozvojové skupinové programy (výtvarné tvořivé, pohybové, znalostní, umělecko-terapeutické a sebezkušenostní aktivity)
- spolupracujeme se školami, které dítě navštěvuje a s dalšími odborníky

Naše služby jsou bezplatné, rodiče hradí jen příspěvek na úhradu pobytu a péče daný zákonem. Služby poskytujeme s celopražskou působností, zařízení pro děti vyžadující okamžitou pomoc přijímá děti z celé ČR.

CENTRUM PRO RODINY DELTA

registrovaná sociální služba:
sociálně aktivizační služby pro rodiny s dětmi

- podporujeme rodiny řešící vztahové konflikty, pomáháme členům rodiny ve zlepšení vzájemné komunikace, provázíme rodiče při obtížích týkajících se výchovy dítěte
- poskytujeme socioterapeutickou podporu s využitím technik mediace a rodinné terapie na základě sestaveného individuálního plánu.
- nabízíme asistované setkávání dítěte s rodičem pro rodiny, kde v důsledku konfliktu může dojít k odcizení rodiče s dítětem nebo pro péčovské rodiny s cílem obnovit a zachovat kontakt dítěte s biologickými rodiči
- úzce spolupracujeme s dalšími odborníky a institucemi, iniciujeme konání případových konferencí

CENTRUM RODINNÉ TERAPIE HORIZONT

- poskytujeme odborné konzultace (poradenství) a terapii rodině podle aktuální situace a potřeb
- rodičům poskytujeme pomoc při nejistotách týkajících se výchovy dítěte, komunikace v rodině či zvládnutí nepříznivé situace v rodině
- úzce spolupracujeme s dalšími odborníky a institucemi, zejména se školami, OSPOD, lékaři, rodinu při jednání s nimi v případě potřeby doprovázíme
- děti a rodiče u nás mají možnost účastnit se podpůrných a rozvojových skupin

KDE SLUŽBY POSKYTUJEME

Dům Přemysla Pittra pro děti

Karlovarská 337/18, 161 00 Praha 6 – Ruzyně
telefon: 235 302 698, 607 199 291

Centrum pro rodiny Delta

Terronská 727/7, 160 00 Praha 6
telefon: 233 931 310, 602 662 063

Centrum pro děti Mezipatro

Svatovítská 682/7, 160 00 Praha 6
telefon: 233 323 249, 724 865 400

Centrum rodinné terapie Horizont

Doubravčická 1474/21, 100 00 Praha 10
telefon: 274 777 125, 606 664 262

VYUŽITÍ NAŠICH SLUŽEB V ROCE 2017

V Domě Přemysla Pittra pro děti využilo pobyt 33 dětí, průměrná délka pobytu dítěte u nás byla 68 dní.

V Centru pro rodiny Delta jsme podpořili 194 rodin, uskutečnili jsme 671 schůzek.

V Centru pro děti Mezipatro jsme podpořili 74 dětí, uskutečnili jsme 1410 konzultací, 196 výukových hodin a 169 lekcí různých skupinových programů.

V Centru rodinné terapie Horizont jsme podpořili 174 dětí. Uskutečnili jsme 718 schůzek.

Nabízené odborné služby Domu tří přání jsou jedinečné především v propojení služeb pobytových a ambulantně terénních. Služby jsou vždy zaměřené na individuální potřebu jednotlivé rodiny.



Pracovní tým

Stav k 31. 12. 2017

Ing. Jindřiška Karlíková
výkonná ředitelka organizace

Mgr. Irena Pokorná
metodička

Mgr. Renata Jardiň Kocourek
psycholožka

DŮM PŘEMYSLA PITTRA PRO DĚTI

ambulantní část

Bc. Barbora Illichová
vedoucí Domu P. Pittra pro děti
sociální pracovníce

Mgr. Kristýna Uhlířová, DiS.
sociální pracovníce

Mgr. Hana Dlabačová
sociální pracovníce

pobytová část

Mgr. Vojtěch Herentin
odborný pracovník ZDVOP/vychovatel

Bc. Tomáš Lokajíček
odborný pracovník ZDVOP/vychovatel

Mgr. Barbora Polánková
odborný pracovník ZDVOP/vychovatel

Kristina Jánošíková, DiS.
odborný pracovník ZDVOP/vychovatel

Vojtěch Škácha, DiS.
odborný pracovník ZDVOP/vychovatel

CENTRUM PRO RODINY DELTA

Mgr. David Odstrčil
vedoucí Centra pro rodiny Delta
sociální pracovník

Mgr. Michal Kniha
sociální pracovník

Mgr. Markéta Rozsivalová
sociální pracovníce

Mgr. Hana Petříková
sociální pracovníce

CENTRUM PRO DĚTI MEZIPATRO

Mgr. Karolína Tučková
vedoucí Centra pro děti Mezipatro
sociální pracovníce

Mgr. Petra Smejkalová
sociální pracovníce

Jiřina Štompová
pracovnice v sociálních službách

Bc. Veronika Kubešková
terénní pracovníce

MgA. Marie Ladrová
lektorka výtvarné dílny

Kristina Martanovičová
lektorka tanečně-pohybové terapie

Anna Císlerová, DiS.
lektorka keramiky

Patrik Lička
lektor pohybových her

Petra Zálešáková, DiS.
lektorka dramaterapie

Bc. Helena Jurenková, DiS.
lektorka dramaterapie

Mgr. David Odstrčil
lektor socioterapeutické skupiny

Jiří Jaroš
lektor programu Za hranice

CENTRUM RODINNÉ TERAPIE HORIZONT

Mgr. Marta Singh
vedoucí Centra rodinné terapie Horizont
poradenství, rodinná terapie

Mgr. Kamila Mrkvicová
poradenství, rodinná terapie

Mgr. Kateřina Dunovská
poradenství, rodinná terapie

Mgr. Gaziza Lutseva
poradenství, rodinná terapie

PhDr. Danka Zubová
poradenství, rodinná terapie

ADMINISTRATIVNĚ PROVOZNÍ TÝM

PhDr. Pavla Brožová
projektová pracovníce, fundraising

Mgr. Martina Žigmundová
fundraising, PR

Zuzana Klimešová
admin webu

Bc. Magdaléna Kosovcová
účetní, personalistika
administrativně-provozní pracovníce

Ing. Pavlína Novotná
ekonomika, účetnictví, daně

supervizoři

PhDr. Alena Paloušová

PhDr. Milan Kinkor

Mgr. Milan Černý

PhDr. Ivana Veltrubská

PhDr. Věra Rašková

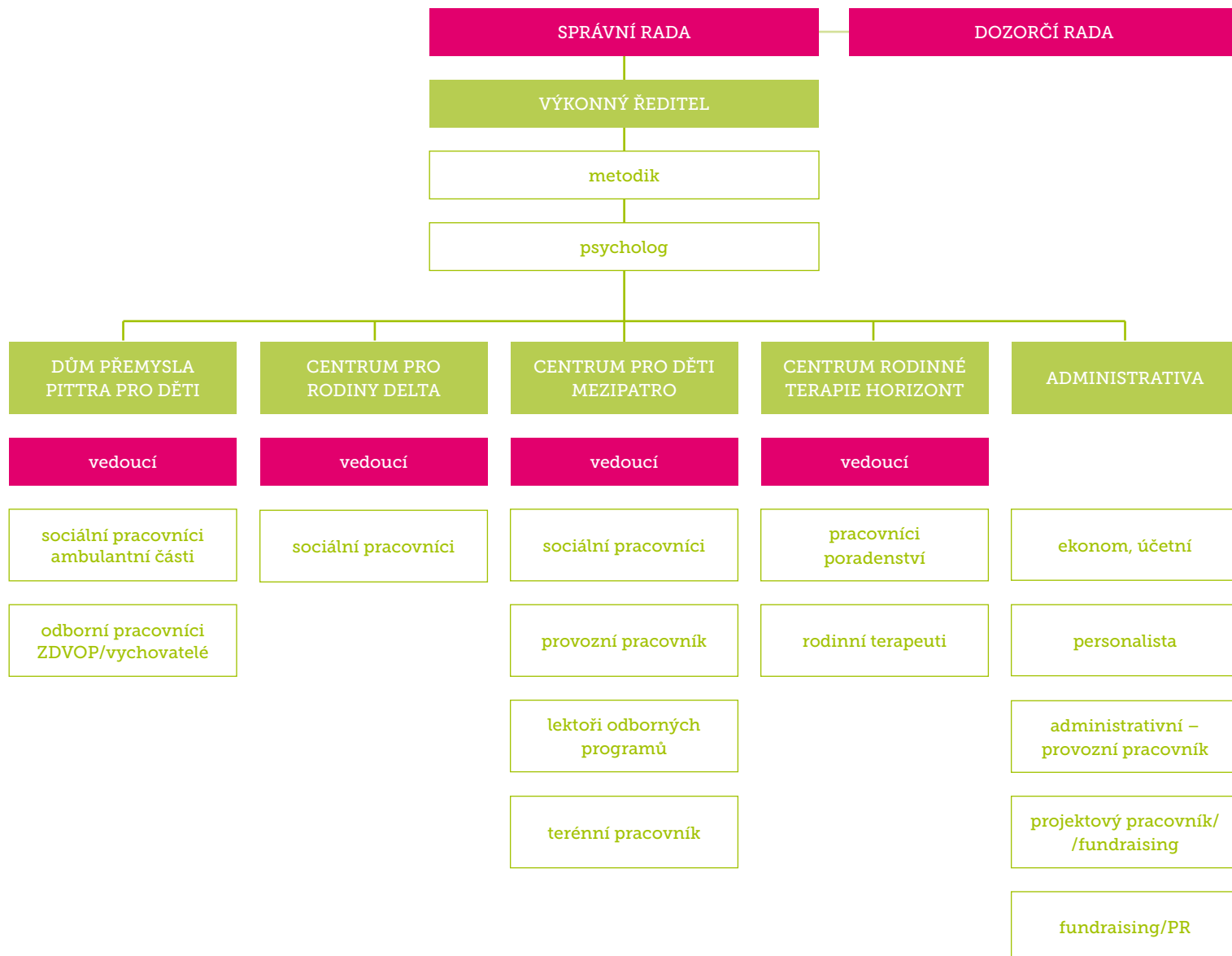
Mgr. et Mgr. Lucie Čelikovská

Mgr. Milan Stiburek

PhDr. Jan Holeyšovský



Organizační struktura 2017



Podporují nás

RÁDI BYCHOM NA TOMTO MÍSTĚ VĚNOVALI ZVLÁŠTNÍ PROSTOR NAŠIM SPONZORŮM A DÁRCŮM, KTERÍ NÁM V ROCE 2017 VĚNOVALI ČÁSTKU VYŠŠÍ NEŽ 100 000 KČ.

Zásadní financování **registrovaných sociálních služeb** a služeb dle pověření SPOD probíhalo z finančních prostředků **MPSV** (Odbor sociálních služeb a odbor sociální a rodinné politiky) a **MHMP** (Odbor zdravotnictví, sociální práce a prevence). Aktivity projektu Centrum rodinné terapie Horizont byly podpořeny z dotačního programu Rodina MPSV, MHMP a dotačního programu Prahy 10.



NADACE KOMERČNÍ BANKY, A. S. – JISTOTA



Tento partner s námi spolupracuje již třetí rok. V roce 2015 jsme společně otevřeli Centrum rodinné terapie Horizont na Praze 10. Finanční podpora ze strany této nadace nám v roce 2017 umožnila financovat část mzdových nákladů na odborné pracovníky a provozní náklady Horizontu. Služby tak můžeme dětem a rodinám poskytnout zdarma a to jak odborné poradenství, tak rodinnou terapii. U mnoha rodin se nám tak daří zachytit problémy dříve, než se stanou těžko řešitelnými.

NADAČNÍ FOND AVAST



Každá nezisková organizace potřebuje dobré administrativní zázemí. Velmi si proto vážíme, že jsme v tomto nadačním fondu našli dlouholetého partnera, který toto vnímá a podporuje. A my tím můžeme nabízet kvalitní služby ohroženým dětem. Z finanční podpory tohoto fondu jsme financovali administrativního a fundraisingového pracovníka a část provozních nákladů.

NADACE AGROFERT



S nadací Agrofert spolupracujeme již několikátý rok a jsme velmi rádi, že patří mezi naše podporovatele. V této nadaci vědí, že ohroženému dítěti nestačí pouze poskytnout zázemí, ale že je třeba na změnách pracovat s celou rodinou, což je sice finančně nákladnější, ale za to efektivnější. V roce 2017 nám jejich finanční pomoc umožnila dofinancovat mzdové náklady sociálních pracovníků, a to jak v pobytové, tak v ambulantní části Domu P.Pittra pro děti.

NADACE TEREZY MAXOVÉ DĚTEM



V roce 2017 tato nadace podpořila Centrum pro rodiny Delta (dříve Ambulantně terénní centrum), kde často pracujeme s rodinou v konfliktní situaci zapříčiněnou rozvodem nebo rozchodem rodičů. Finanční podpora nám umožnila realizovat komplikovaná rodinná setkání dvěma pracovníky, kdy jeden hájí postavení ohroženého dítěte a druhý se cíleně soustředí na jednání s rodiči. Zapojením více odborných pracovníků do pomoci rodině vytváříme bezpečný prostor pro všechny členy rodiny, kteří nám pak mohou snáze důvěřovat a urychlit řešení celé situace. Díky tomu se nám daří snížit pravděpodobnost rozvinutí ohrožení psychického vývoje dítěte, nebo dokážeme spolu s rodinou ohrožení dítěte zastavit.

NADACE NAŠE DÍTĚ Z FINANČNÍHO DARU SPOLEČNOSTI ROSSMAN – DEJME ÚSMĚV DĚTEM



Projekt Učíme se učit je zaměřen na vzdělávání a volnočasové aktivity dětí v Domě P.Pittra pro děti. Finanční podpora této nadace nám pomohla pracovat s dětmi tak, aby se naučily aktivně a smysluplně trávit volný čas a aby si zafixovaly vzdělávací návyky, pochopily smysl systematické práce do školy a ve škole, a to formou individuálního pedagogicko-výchovné podpory (doučování, příprava do školy apod.) vedeného odborným pracovníkem.

NROS A ČT – POMOZTE DĚTEM



Jsme rádi, že jsme v roce 2017 uspěli u této nadace s projektem Centrum rodinné terapie Horizont, který nám zajistil financování části mzdových nákladů na odborné pracovníky a tím poskytování péče formou bezplatného poradenství a rodinné terapie více dětem (rodinám) a dále preventivními aktivitami (vyhledávání rodin, kde problémy nejsou zcela vyhrocené a rodina je motivovaná začít je řešit), tak abychom minimalizovali ohrožení dítěte do budoucna.

NROS A VELUX FOUNDATIONS – VČASNÁ POMOC DĚTEM



Velmi si vážíme víceletých projektů a jedním takovým je projekt Krizová pomoc v přirozeném prostředí rodin z Domu tří přání, který podpořila tato nadace. Projekt je zacílen na rozšíření pomoci rodině v krizi přímo v jejím prostředí, a to v rámci intenzivní přímé práce v terénu prostřednictvím terénního pracovníka. Další částí projektu je vytvoření online interaktivní mapy ČR s odbornými pracovišti <https://www.ohrozenedite.cz/>. Třetí částí projektu je metodická – metodické ukotvení terénního pracovníka v organizaci a vytvoření metodických materiálů pro rodiče a děti o modelových situacích krize v rodině.


NADAČNÍ FOND J&T



S tímto nadačním fondem spolupracujeme už několikátý rok. Pravidelně podporují projekt zacílený do pobytové části Domu Přemysla Pittra pro děti, kde pomáháme dětem různého věku, s různými vzdělávacími a výchovnými problémy a s odlišným rodinným zázemím.

Hlavním cílem tohoto projektu je zajistit 24hodinovou kvalifikovanou péči a pomoc ohroženým dětem na pobytu. Každé z těchto dětí potřebuje individuální podporu, díky finanční podpoře Nadačního fondu J&T se zejména v odpoledních hodinách mohli dětem věnovat dva odborní pracovníci.


NADAČNÍ FOND RODINY ORLICKÝCH

 V roce 2017 tento rodinný fond již třetím rokem podpořil základní aktivity pro traumatizované děti v našem Centru pro děti Mezipatro. Projekt navazuje na předchozí dva společné projekty. Navazujeme úspěšnou práci s těmito ohroženými dětmi ve čtyřech provázaných částech – terapeutické programy, aktivizační dětská skupina, individuální konzultace a workshopy v době letních prázdnin. Finanční obnos je určen pro mzdové náklady našich odborných pracovníků a lektorů. V našem společném projektu je cílem zlepšení komunikace dětí ve skupině, práce s hranicemi, s motivací a s oceněním dítěte.


MIS, S. R. O.

Firma MIS, s. r. o. nám pomáhá pomáhat už od roku 2011. Jsme rádi, že jsme se pro ni za tu dobu staly důvěryhodnou pomáhající organizací a že její velkorysý dar můžeme využít vždy tam, kde to momentálně nejvíce potřebujeme, ať to jsou provozní náklady, nebo mzdové ohodnocení našich odborníků.


PROVIDENT FINANCIAL, S.R.O

 Již po dobu několika let se můžeme spolehnout na finanční podporu firmy Provident Financial. V roce 2017 tato firma podpořila Centrum pro děti Mezipatro. Navázali jsme na předchozí úspěšné projekty a Vánoční sbírky. Částka podpory bývá zpravidla složená z poloviny z podpory zaměstnanců a z poloviny z firmy Provident Financial v rámci programu Pobočka pomáhá. V projektu jsme se společně zaměřili na podporu odolnosti dětí z rodin, které jsou po delší dobu v náročné životní situaci. Na konzultacích s dětmi pracujeme na zlepšení v oblasti komunikace, na zvyšování sebevědomí a odolnosti vůči složité situaci v jejich rodině. Děti se účastní skupinových aktivit s terapeutickým programem. Z naší strany jsme v tomto roce opět zorganizovali seminář pro zaměstnance Provident Financial, který měl vysokou účast. Tématem byla Efektivní komunikace a výchova dětí.

SIEMENS, S. R. O.

 S firmou Siemens jsme připravili projekt s názvem „Děti hledají svůj směr“. Jeho cílem je podpořit ohrožené děti v rozvoji oblasti, ve kterých jsou úspěšné, a tím je nasměrovat k budoucímu uplatnění. Firma Siemens podpořila finančním darem materiální zajištění kurzů, aktivit a doučování. Vážíme si této podpory, protože ohrožené děti potřebují nejen stabilní zázemí, kde mohou vyjádřit své problémy, ale i posílit své sebevědomí, aby se s krizovou situací v rodině mohly vypořádat.

THE UPS FOUNDATION

 S firmou UPS spolupracujeme v rámci dobrovolnických dní i projektů pro Dům tří přání již několik let. Zaměstnanci nám pomáhají např. s údržbou našich zařízení a máme tak možnost navázání spolupráce. V roce 2017 nám The UPS Foundation uhradila v projektu Podpora propagace služeb Domu tří přání několik nástrojů komunikace s klienty, odborníky a s našimi donory. Díky projektu jsme po 5 letech upravili naše webové stránky. Nový web poskytuje lepší a přehlednější strukturu informací o našich službách. Rovněž jsme nechali vyrobit roll up pro veřejné akce. Zajistili jsme inovace firemní identity. Jsme moc rádi, že můžeme pomoci tohoto projektu propagovat naše služby, které využijí ohrožené děti, jejich rodiny a také jsme rádi, že můžeme o nás lépe informovat také další donory, kteří z webu i našich sociálních sítí lépe chápou šíři našich služeb.

Zvláštní poděkování

Městské části Praha 6 za poskytování části objektu využívaného pro Dům Přemysla Pittra pro děti.

SPOLUPRACUJÍCÍM ODBORNÍKŮM

PhDr. Alena Paloušová, MUDr. Tatána Hněvkovská, praktická lékařka MUDr. Vilma Vaňurová, MUDr. Peter Pöthe, MUDr. Milan Pospíšil, MUDr. Jana Pribáňová, MUDr. Jana Smutková, Dětská psychiatrie FN Motol.

ŠKOLÁM, KTERÉ UMÍSTUJÍ DĚTI Z POBYTOVÉHO ZAŘÍZENÍ

ZŠ T. G. Masaryka Ruzyně; ZŠ genpor. Fr. Peřiny; ZŠ Vokovice; Základní škola, Praha 5, Pod Radnicí 5 - pracoviště V Cibulkách; Základní škola pro žáky se specifickými poruchami učení, Praha 6, U Boroviček 1; ZŠ Brdičkova Praha 13.

NEZISKOVÝM ORGANIZACÍM

pomáhajícím nám realizovat navazující péči a podílejí se na péči o děti ohrožené nepříznivou situací v rodině.

MIMOŘÁDNÉ PODĚKOVÁNÍ

věnujeme dobrovolníkům, kteří nám v tomto roce věnovali pravidelně svůj čas a pomáhali nám.

INDIVIDUÁLNÍ DOBROVOLNÍCI

Beranová Lenka, Bútorová Kateřina, Čermáková Markéta, Dvořák Jan, Hoffman Jan, Janásková Eliška, Koldinská Alena, Králová Jana, Kuchařová Josefína, Lukůvková Kateřina, Němcová Markéta, Novota Pavel, Pigulová Eva, Prokopová Johana, Richterová Eva, Roubíčková Lenka, Sgallová Rebeka, Turtáková Petra, Wegebortová Elizabeth.

FIREMNÍ DOBROVOLNÍCI

ExxonMobil, Rotaract Club of Prague, The UPS Foundation.

Finanční zpráva za rok 2017



PŘEHLED NÁKLADŮ A VÝNOSŮ PODLE DRUHŮ V KORUNÁCH

NÁKLADY 2017	V KČ
kancelářské potřeby	81 467
potraviny pro děti	261 286
čisticí a hygienické prostředky	29 619
léky	9 856
výtvarné potřeby, hračky	25 886
drobné vybavení	66 979
kancelářská technika	99 574
odborná literatura	5 488
ostatní materiál	52 098
materiálové náklady celkem:	632 253
elektrická energie	118 959
plyn	54 634
pohonné hmoty	27 492
voda, teplo, služby	347 143
energie celkem	548 228
opravy a udržování	48 981
jízdenky MHD pro děti	4 432
ostatní cestovní náhrady	1 310
cestovní náhrady celkem	5 742
náklady na reprezentaci	16 895
telefonní poplatky, internet	88 067
poštovné	5 329
právní, účetní, poradenské služby	401 250
odborné služby, školení, supervize	251 463
předplatné, vstupné, půjčovné	21 094
drobný software	19 245
nájemné	676 430
ostatní služby	236 527
služby celkem	1 699 405
provozní náklady celkem	2 951 504
hrubé mzdy zaměstnanců	7 004 188
dohody o provedení práce	717 503
ostatní mzdové náklady	68 260
zákonné sociální a zdravotní pojištění	2 381 525
zákonné sociální náklady	55 491
mzdové náklady celkem	10 226 967
pojištění	9 310
bankovní poplatky	6 595
ostatní daně a poplatky	4 234
odpisy	87 476
jiné náklady celkem	107 615
celkové náklady roku 2017	13 286 086

VÝNOSY 2017	V KČ
Ministerstvo práce a sociálních věcí	3 970 226
Magistrát HMP	4 765 000
Příspěvky ZDVOP	1 114 920
MČ Praha 10	110 000
dotace celkem	9 960 146
firemní a individuální dárci	275 814
nadace a nadační fondy	3 231 304
dary celkem	3 507 118
příspěvky na pobyt od uživatelů	32 055
příspěvky na pobyt z Úřadu práce	3 950
bankovní úroky	517
ostatní výnosy	32 000
ostatní příjmy celkem	68 522
celkové výnosy roku 2017	13 535 786
hospodářský výsledek 2017	zisk 249 700



ÚČETNÍ UZÁVĚRKA ZA ROK 2017

ROZVAHA (BALANCE)		V TIS. KČ	
Aktiva	účet	k 1. 1. 2017	k 31. 12. 2017
Stavby	021	1 326	1 326
Drobný dlouhodobý majetek	028	805	487
Ostatní dlouhodobý hmotný majetek	029	155	155
Nedokončený dlouhodobý majetek	042	0	0
Dluhové cenné papíry držené do splatnosti	063	100	3600
Oprávký k stavbám	081	-796	-849
Oprávký k samostatným movitým věcem	082	-51	-86
Oprávký k drob.dlouh.majetku	088	-805	-487
Odběratelé	311	5	0
Poskytnuté provozní zálohy	314	718	432
Jiné pohledávky	378	0	0
Pokladna	211	81	41
Bankovní účty	221	6 234	3 898
Náklady příštích období	381	0	22
Příjmy příštích období	383	53	68
Úhrn aktiv		7 824	8 607
Pasiva	účet	k 1. 1. 2017	k 31. 12. 2017
Vlastní zdroje:		3 727	3 727
Vlastní jmění	901	3 974	4 143
Účet výsledku hospodaření	963	x	250
Hosp.výsledek ve schval. řízení	931	169	x
Cizí zdroje:		1 143	4 214
Dodavatelé	321	48	12
Zaměstnanci	331	0	0
Závazky ze soc. zabezpečení a zdr. pojištění	336	0	0
Ostatní přímé daně	342	0	-2
Jiné závazky	379	249	-2
Dohadné účty pasivní	389	406	415
Výnosy příštích období	384	2 978	3 792
Úhrn pasiv:		7 824	8 607

Údaje jsou uvedené v tisících korunách.

Ostatní (neuvedené) řádky rozvahy i výsledovky jsou nulové.



VÝKAZ ZISKŮ A ZTRÁTY		V TIS. KČ		
účet	činnost hlavní	činnost hospodár.	celkem	
A. Náklady:				
I. Spotřebované nákupy celkem	1 180	0	1 180	
501 Spotřeba materiálu	632	0	632	
502 Spotřeba energie	146	0	146	
503 Spotřeba ostatních neskladových dodávek	402	0	402	
II. Služby celkem	1 771	0	1 771	
511 Opravy a udržování	49	0	49	
512 Cestovné	6	0	6	
513 Náklady na reprezentaci	17	0	17	
518 Ostatní služby	1 669	0	1 669	
III. Osobní náklady celkem	10 227	0	10 227	
521 Mzdové náklady	7 790	0	7 790	
524 Zákonné sociální pojištění	2 382	0	2 382	
527 Zákonné sociální náklady	55	0	55	
IV. Daně a poplatky celkem	3	0	3	
16 Ostatní daně a poplatky	3	0	3	
V. Ostatní náklady celkem	17	0	17	
549 Jiné ostatní náklady	17	0	17	
VI. Odpisy, prodaný majetek, rezervy, celkem	87	0	87	
551 Odpisy dlouhodobého majetku	87	0	87	
Účtová třída 5 celkem	13 286	0	13 286	
B. Výnosy:				
I. Tržby za vlastní výkony a za zboží celkem 68	0	68	68	
602 Tržby z prodeje služeb	68	0	68	
II. Změna stavu vnitroorg. zásob celkem	0	0	0	
III. Aktivace celkem	0	0	0	
IV. Ostatní výnosy celkem	1	0	1	
244 Úroky	1	0	1	
V. Tržby z prodeje majetku, zúčtování rezerv a opravných položek celkem	0	0	0	
657 Výnosy z dlouhodobého finančního majetku	0	0	0	
VI. Přijaté příspěvky celkem	3 507	0	3 507	
681 Přijaté příspěvky zúčtované mezi organizačními složkami	3 447	0	3 447	
682 Přijaté příspěvky (dary)	30	0	30	
VII. Provozní dotace celkem	9 960	0	9 960	
691 Provozní dotace	9 960	0	9 960	
Účtová třída 6 celkem	13 536	0	13 536	
C. Výsledek hospodaření před zdaněním	250	0	250	
591 Daň z příjmů	0	0	0	
D. Výsledek hospodaření po zdanění	250	0	250	

Příloha k účetní závěrce

Příloha je zpracována v souladu s Vyhláškou 504/2002 Sb., kterou se stanoví obsah účetní závěrky pro neziskové organizace. Údaje přílohy vycházejí z účetních písemností účetní jednotky (účetní doklady, účetní knihy a ostatní účetní písemnosti) a z dalších podkladů, které má účetní jednotka k dispozici. Hodnotové údaje jsou vykázány v Kč, pokud není uvedeno jinak. Příloha je zpracována za účetní období počínající dnem 1. ledna 2017 a končící dnem 31. prosince 2017.

Obecné údaje

Popis účetní jednotky:
účetní jednotka je nezisková organizace – zapsaný ústav, jehož hlavní náplní je pomoc dětem a jejich rodinám v nouzi. Je právnickou osobou.

Název: Dům tří přání, z. ú.
Sídlo: Karlovarská 18/337
161 00 Praha 6 – Ruzyně
IČO: 26544431

Používané účetní metody, obecné účetní zásady a způsoby oceňování

1. Způsob ocenění majetku

1.1. Zásoby

Zapsaný ústav nemá žádné zásoby.

1.2. Oceňování hmotného a nehmotného dlouhodobého majetku vytvořeného vlastní činností

Zapsaný ústav nevytvořil žádný majetek vlastní činností.

1.3. Oceňování příchovek a přírůstků zvířat

Zapsaný ústav nemá přírůstky zvířat.

2. Způsob stanovení reprodukční pořizovací ceny

Nebyla stanovována reprodukční pořizovací cena.

3. Změny oceňování, odpisování a postupů účtování

Nebyly provedeny změny v postupu účtování a odpisování

4. Opravné položky k majetku

Nebyly tvořeny opravné položky k majetku.

5. Odpisování

V roce 2017 byly uplatněny účetní odpisy ve výši 87 476 Kč. Daňové odpisy nebyly uplatněny.

6. Přepočítání cizích měn na českou měnu

Zahraniční měna byla přepočítávána aktuálním kurzem ČNB ke dni proplacení. Ke dni účetní závěrky 31. 12. 2017 nemá zapsaný ústav žádnou zahraniční měnu.

Doplňující údaje k Rozvaze a k Výkazu zisku a ztrát

1. Rozpis hmotného majetku zatíženého zástavním právem

Žádný majetek zapsaného ústavu není zatížen zástavním právem.

2. Pohledávky a závazky

2.1. Pohledávky po lhůtě splatnosti

Zapsaný ústav nemá k 31. 12. 2017 pohledávky po lhůtě splatnosti.

2.2. Závazky po lhůtě splatnosti

Zapsaný ústav nemá k 31. 12. 2017 závazky po lhůtě splatnosti.

2.3. Údaje o pohledávkách a závazcích z titulu uplatnění zástavního a zajišťovacího práva

Zapsaný ústav nemá k 31. 12. 2017 pohledávky a závazky z titulu uplatnění zástavního a zajišťovacího práva.

2.4. Závazky nesledované v účetnictví a neuvedené v rozvaze.

Zapsaný ústav nemá k 31.12.2017 závazky nesledované v účetnictví a neuvedené v rozvaze.

3. Zapsaný ústav zaměstnával v roce 2017 průměrně 21 zaměstnanců přepočteno na celé úvazky.



Přehled přijatých dotací za rok 2017

Ministerstvo práce a sociálních věcí	3 970 226,00 Kč
Magistrát hlavního města Prahy	4 765 000,00 Kč
Úřad MČ Praha 10	110 000,00 Kč
Příspěvky zařízením pro děti vyžadující okamžitou pomoc	1 114 900,00 Kč
Příspěvky na pobyt z Úřadu práce	3 950,00 Kč

Přijaté dary za rok 2017

Dary individuálních dárců	30 000,00 Kč
Dary firemních dárců	245 814,00 Kč
Dary z nadací a nadačních fondů	3 231 304,00 Kč
Příspěvky na sbírkovém účtu	82 084,42 Kč

Příloha k účetní závěrce
Dům tří přání, z. ú.
k 31. 12. 2017

VÝROK AUDITORA

Provedli jsme audit přiložené účetní závěrky ústavu Dům tří přání, z.ú. („Ústav“) sestavené na základě českých účetních předpisů, která se zakládá z rozvahy k 31. 12. 2017 a výkazu zisku a ztráty za rok končící 31. 12. 2017, a přílohu této účetní závěrky, která obsahuje popis použitých podstatných účetních metod a další vysvětlující informace.

Podle našeho názoru účetní závěrka podává věrný a poctivý obraz aktiv, pasiv a finanční situace Ústavu k 31. 12. 2017 a nákladů, výnosů a výsledku jejího hospodaření za rok končící 31. 12. 2017 v souladu s českými účetními předpisy.

Datum: 10. 5. 2018

Za společnost: AUDISA SERVICE s.r.o.
licence KA ČR: 486

Ing. Josef Špeta
Číslo osvědčení 0062



Naši přátelé



Děkujeme všem, kteří nám v roce 2017 pomáhali pomáhat.

STÁTNI DOTACE

MHMP
MPSV ČR
MČ Praha 10

NADACE A NADAČNÍ FONDY

Nadace Agrofert
Nadace Naše dítě
Nadace Komerční banky, a. s. – Jistota
Nadace Terezy Maxové dětem
Nadační fond AVAST
Nadační fond Albert
Nadační fond J&T
Nadační fond rodiny Orlických
NROS a ČT - Pomozte dětem
NROS a VELUX Foundations
– Včasná pomoc dětem
Nadační fond Advokáti dětem
The UPS Foundation

FIREMNÍ DÁRCI

ADP Employer services Česká republika, a.s.
Arte Levite
J1 Alumni Network CZ
ExxonMobil Business Support Center Czechia s.r.o.
GEP Czech Republic s.r.o.
Gymnázium nad Alejí
Hotel Savoy Prague
Knowlimits Group a.s.
LeasePlan Česká republika, s. r. o.
LMC s.r.o.
MIS, s.r.o.
NEDBALOVÁ / TUČKOVÁ / PARTNEŘI,
advokátní kancelář, s.r.o.
Pragotour, s. r. o.
Provident Financial, s.r.o.
Randstad, s.r.o.
Siemens, s.r.o.

INDIVIDUÁLNÍ DÁRCI

Jaroslava Baumruková
zaměstnanci Billa Markéta
Lenka Čechurová
Markéta Dyllong
Vincent Eberhard
Monika Elfmarková
Julie Hamplová
Sabina Hošková
Ing. Martin Mareček
Ing. Jan Mlčoch
Daniela Smržová
Pavel Sklenář
Petr Spurný
JUDr. Karel Šturm
Alena Thomas
Alžběta a Petr Tomáškoví
Renáta Vašková

VĚCNÉ DARY

ADP Employer services Česká republika, a.s.
Aerofilms, s.r.o.
Boomerang Communication s. r. o.
DarTTisk
Dermacol, a. s.
GoOut s.r.o.
Lindt & Sprüngli (CEE) s.r.o.
Mary Kay Czech Republic, s. r. o.
Obchodní centrum Šestka
Rotaract Club of Prague

Dům tří přání

Dům Přemysla Pittra pro děti

Karlovarská 337/18, 161 00 Praha 6 – Ruzyně, tel.: 235 302 698, 607 199 291

Centrum pro rodiny Delta

Terronská 727/7, 160 00 Praha 6, tel.: 233 931 310, 602 662 063

Centrum pro děti Mezipatro

Svatovítská 682/7, 160 00 Praha 6, tel.: 233 323 249, 724 865 400

Centrum rodinné terapie Horizont

Dobravčická 1474/21, 100 00 Praha 10, tel.: 274 777 125, 606 664 262

e-mail: info@dumtriprani.cz, www.dumtriprani.cz, www.facebook.com/dum3prani, datová schránka: 67b7dmw

Výroba: Boomerang Communication s. r. o., Nad Kazankou 37, 171 00 Praha 7, www.bpublishing.cz

Ilustrace: Karolína Slovácová **Design:** Petr Bláha **Tisk:** Helma Roto

Výroční zprávu kompletně sponzoruje vydavatelství Boomerang Communication a tiskárna Helma Roto.