

VÝROČNÍ ZPRÁVA  
2018



# **Tři přání**

**Prvním přáním je, aby děti u nás mohly vyslovovat svá přání.**

**Druhým přáním je vytvářet u nás dětem  
a jejich rodinám ochranné a podporující prostředí.**

**Třetím přáním je, aby děti a rodiče  
uměli překonávat náročné životní situace.**

# Úvodní slovo

## Vážení přátelé Domu tří přání,



rok 2018 byl rokem velké změny. Na konci května odešla z vedení po devíti letech ředitelka Ing. Jindřiška Karlíková, které patří velký dík a respekt za to, kam se jí podařilo Dům tří přání za tu dobu dovést. Organizace se rozrostla z jednoho na čtyři

centra, získala jasnou organizační strukturu a dostalo se jí uznání u odborné i laické veřejnosti, a to díky vysoké kvalitě, širokému spektru a provázanosti služeb, které dětem a jejich rodinám v náročné životní situaci Dům tří přání poskytuje.

Vedení organizace jsem převzala na začátku června a těším se, že se potvrdil můj první dojem z fungování organizace a především z lidí, kteří zde odvádějí dobrou a poctivou práci, přistupují k dětem a jejich rodinám s respektem a poskytují jim podporu na profesionální úrovni. Každým dnem se mi potvrzuje, že principy, na kterých organizace stojí, lidé uvnitř opravdu žijí a snaží se svou práci na těchto principech rozvíjet dál.

Jedním z výsledků této snahy je vznik interaktivní mapy Ohrožené dítě. Jejím cílem je dostat správně zacílenou pomoc k dětem a jejich rodinám co nejdříve. Mapa umožňuje zadat konkrétní problém, se kterým se dítě či rodina potýká, a vyhledat na základě zadaných kritérií konkrétní pomoc v dané lokalitě. Myšlenka vytvořit interaktivní mapu vznikla již dříve, ale až minulý rok se na ní začalo důkladně

pracovat. Během roku se do ní podařilo nahrát údaje o 781 organizacích a odbornících z celé ČR, kteří poskytují služby na podporu zdravého vývoje dítěte a rodiny. Do mapy budou postupně přidávány další organizace tak, aby byl jejich záběr co nejširší. Velmi oceňuji, že Dům tří přání nemyslí jen směrem dovnitř – ke svým klientům, ale má snahu přispět k prevenci ohrožení dětí i mimo zdi organizace.

Dalším rozvojovým projektem roku 2018 je zaměření se na práci s dítětem a jeho rodinou, kde se vyskytuje duševní onemocnění. Cílem je podpořit dítě a rodinu, aby se ve své rodinné situaci dobře orientovaly, aby jí rozuměly a zároveň našly pro sebe opěrné body a nástroje, jak zvládnout situace, které duševní onemocnění přináší. Potřeba této profilace vznikla z praxe, ve které se čím dál častěji setkáváme s rodiči s duševním onemocněním. Rádi bychom naši práci obohatili o metody a postupy, které budou takovou rodinnou situaci dobře reflektovat a budou pro dítě i celou rodinu podpůrné. Do tohoto projektu je zapojeno naše centrum Horizont, jehož tým absolvoval v rámci projektu několik stáží a započal tak sítování s organizacemi, které lidem s duševním onemocněním pomáhají, jako je Caleidoskop nebo Klinika Eset. V roce 2019 budeme pokračovat v těchto aktivitách ve spolupráci i s dalšími organizacemi a do budoucna plánujeme, že Horizont své zkušenosti přeneseme do metodik naší práce, které budou přenositelné do celého Domu tří přání.

Obdobně uvažujeme i o chystaném pilotování Cochemské praxe během roku 2019 v Centru Delta. Plánujeme úzkou spolupráci se

soudy a OSPODy, které jsou této praxi nakloněny. Cochemská praxe je cestou, jak ku prospěchu dětí řešit opatrovnické spory v případě rozvodu nebo rozchodu rodičů. Je založena na snaze nalézt co nejrychlejší řešení sporu a zachovat přitom rodičovskou odpovědnost obou rodičů. Rodiče jsou od soudu posíláni k nalezení dohody k odborníkům a odborným organizacím, a v Centru Delta se připravujeme na zapojení se do Cochemského modelu právě z pozice takovéto odborné organizace.

Tolik ke shrnutí našich novinek některých našich center. Kromě rozvojových projektů však po celý rok probíhala ve všech centrech každodenní práce s dětmi a rodiči, která má pevné základy a dobré dlouhodobé ukotvení. K naší odborné práci přispěly i pozice, které jdou od roku 2017 napříč celou organizací. Jde o pozice metodika, psychologa a terénního sociálního pracovníka. Souhrnně lze říci, že všechny tři pozice nám dávají velký smysl, obohacují naši práci a díky nim jsme schopni nabízet komplexnější služby dětem i rodičům.

Závěrem bych ráda vyjádřila své uznání pracovníkům Domu tří přání za jejich práci, které si velmi vážím. Dále děkuji MHMP, MPSV, všem spolupracujícím OSPODům, organizacím a odborníkům, s kterými je naše práce úzce provázána.

Velký dík samozřejmě patří všem našim podporovatelům a donorům, bez jejichž přízně bychom naši práci nemohli dělat. Budeme rádi, když nám zachováte svou přízeň dál.

**Ing. Marie Michlová, ředitelka**

# DŮM TŘÍ PŘÁNÍ, z. ú.

Pomáháme dětem a jejich rodinám, které se ocitly v náročné životní situaci. Naší snahou je umožnit těmto dětem bezpečný vývoj v původní rodině.

## Adresa sídla

Karlovarská 337/18, 161 00 Praha 6 – 161 00  
IČO: 265 444 31  
DIČ: CZ265 444 31  
bankovní spojení: Česká spořitelna  
číslo účtu: 170 285 379/0800

## Orgány zapsaného ústavu

### Statutární orgán

Ing. Marie Michlová

### Správní rada

Barbora Líška Kratochvílová  
Mgr. Martina Tesařová  
Ing. Eliška Šímanová

### Dozorčí rada

Mgr. Hana Šnajdrová  
PhDr. Helena Vostradovská  
PhDr. Lucie Plešková

## Pro koho tu jsme

### Služby poskytujeme dětem v ohrožení ve věku od 3 do 18 let:

- dětem ohroženým výchovnými problémy a poruchami chování;
- dětem ohroženým vztahovou a osobní krizí;
- dětem týraným, zneužívaným, zanedbávaným (syndrom CAN);
- dětem z pěstounských rodin;
- dětem hospitalizovaných rodičů, rodičů s psychiatrickým onemocněním, závislostí na návykových látkách, ve výkonu trestu odnětí svobody apod.;
- a rodičům, kteří si nejsou jisti svojí výchovnou rolí, potřebují pomoc s výchovou dětí, navázání vztahu s dětmi apod.

### a rodinám, které se potýkají s:

- obtížnou životní situací nebo krizí v rodině
- problémy v komunikaci
- obtížemi a nejistotami při výchově dítěte
- vztahovými nebo emočními obtížemi dítěte
- problémovým chováním dítěte
- potížemi dítěte ve škole
- traumatickými zážitky dítěte.

## Naše cíle

**Zlepšit** okamžitou situaci dítěte.

**Podpořit** dítě ve zvládnutí obtížné situace v životě.

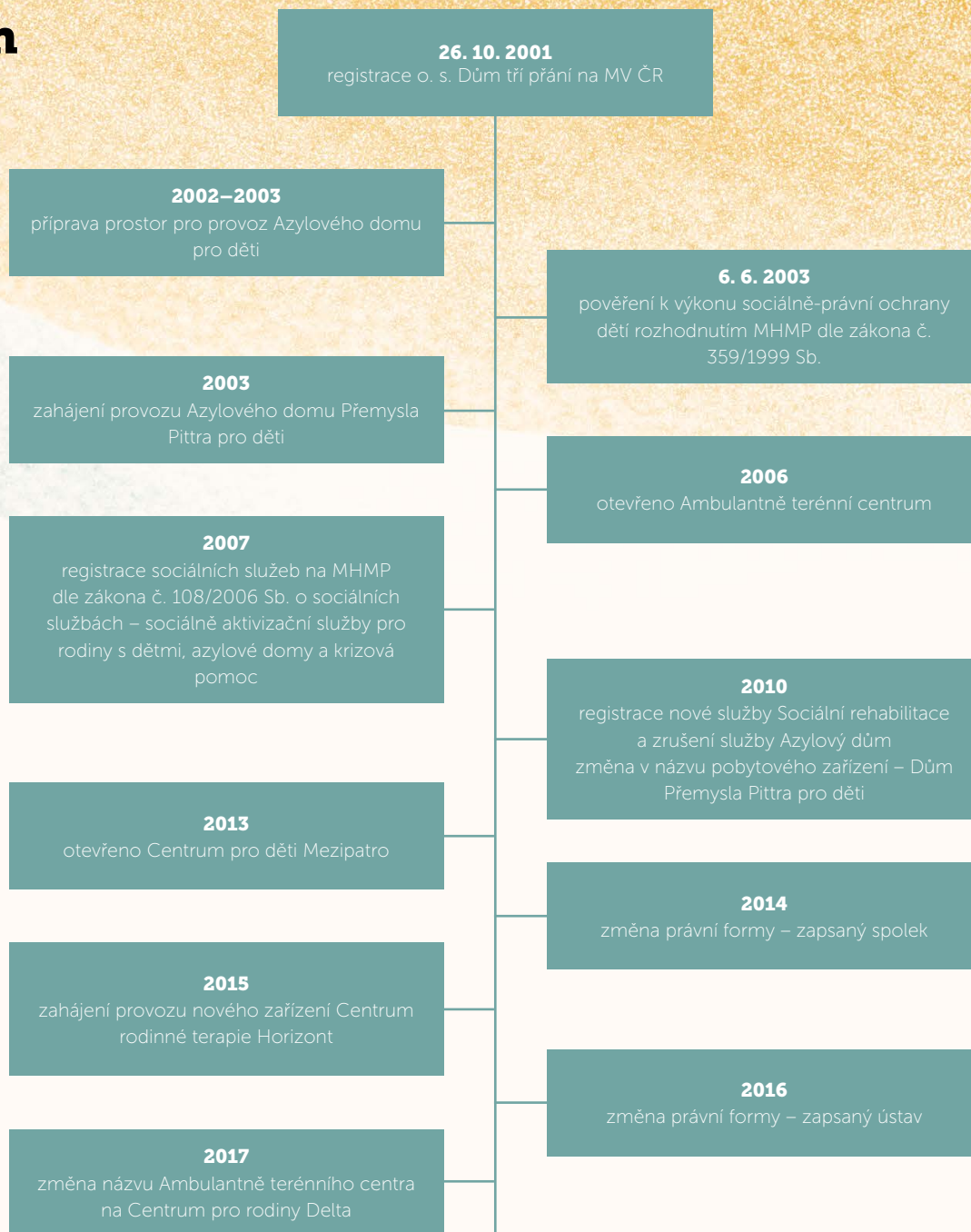
**Posílit** rodičovské kompetence a zlepšit rodinné vztahy.

**Předcházet** umístění dítěte do ústavní výchovy.

## Principy naší práce

Klademe důraz na nejlepší zájem dítěte, jeho práva a potřeby. Náš přístup je nehodnotící a neutrální. Vnímáme potřeby rodiny jako celku, ale i jejich jednotlivých členů. Vedeme rodinu k aktivnímu a samostatnému řešení situace. Náš odborný tým je složený ze sociálních pracovníků, psychologů a speciálních pedagogů. Při řešení ohrožení dítěte pracujeme s celou rodinou.

# Historie v datech



# Naše zařízení

Všechna zařízení pracují v rámci pověření o sociálně-právní ochraně dětí.

## CENTRUM PRO RODINY DELTA

registrovaná sociální služba:

registrovaná sociální služba: sociálně  
aktivizační služby pro rodiny s dětmi

„Rok 2018 byl pro Centrum pro rodiny Delta rokem částečných personálních změn. Naší samotné práce se změny dotýkaly jen okrajově. Stále pomáháme rodinám s výchovnými potížemi a rodinám, ve kterých je následkem rozvodu či rozchodu přítomen konflikt, který negativně dopadá na děti. Nad to se nám podařilo ještě více upevnit naši spolupráci s některými odbory sociálně právní péče o dítě, v čemž hodláme i nadále pokračovat.“

**Mgr. Michal Kniha**

**vedoucí Centra pro rodiny Delta**

- pomáháme rodinám v řešení vztahových konfliktů, ve zlepšení vzájemné komunikace a rodičům při obtížích týkajících se výchovy dítěte
- poskytujeme socioterapeutickou podporu s využitím technik mediace a rodinné terapie
- s rodinami pracujeme na základě jimi stanovených cílů
- podporujeme rodiny v obnově kontaktu s dítětem, kdy v důsledku konfliktu může dojít k jejich vzájemnému odcizení

**Kde nás najdete:**

Centrum pro rodiny Delta  
Terronská 727/7, 160 00 Praha 6  
Tel./fax: 233 931 310, 602 662 063

## CENTRUM RODINNÉ TERAPIE HORIZONT

„V roce 2018 jsme se v Horizontu vydali cestou podpory dětí a rodin, kde se vyskytuje duševní onemocnění – u rodiče anebo jiné pečující osoby. Tuto naši vizi nám bylo umožněno realizovat díky finanční podpoře Nadace Komerční Banky Jistota. Podporu těchto rodin cílíme na vztahovou rovinu a rodičovské kompetence, proto bylo také důležité dobře vyladit spolupráci s organizacemi, které poskytují těmto rodičům individuální zdravotně-sociální služby tak, aby bylo v multidisciplinarity této spolupráce všem subjektům jasné, kdo, s čím a jak pomáhá. S těmito organizacemi se proto setkáváme na pravidelných „skupinách lokálního partnerství“ cca jednou za tři měsíce, kde sdílíme společná témata naší praxe. I nadále pak pokračujeme v poskytování našich služeb poradenství a rodinné terapie všem rodinám, které to potřebují, tak jako v minulých letech, bez ohledu na přítomnost nebo nepřítomnost duševního onemocnění v rodině. Podporujeme rodinu ve vzájemné komunikaci a pomáháme rodinám samostatně překonat běžné i náročné životní situace.“

**Mgr. et Mgr. Marta Štrinclová**

**vedoucí Centra rodinné terapie Horizont**

- prostřednictvím poradenství poskytujeme rodinám potřebné informace a odborné vedení při zvládnutí situace, která je trápí
- v rodinné terapii umožňujeme rodinám možnost lépe rozumět vzájemným rodinným vztahům, individualitě jednotlivých členů a v případě potřeby následně učinit potřebné změny v rodinném soužití
- dětem, či jednotlivým členům rodiny v průběhu spolupráce nabízíme individuální konzultace s cílem podpory a posílení jejich samých

**Kde nás najdete:**

Centrum rodinné terapie Horizont  
Doubravčická 1474/21, 100 00 Praha 10  
Tel.: 274 777 125, 606 664 262

## CENTRUM PRO DĚTI MEZIPATRO

registrovaná sociální služba:

sociálně aktivizační služby pro rodiny s dětmi

„Mezipatro bylo v roce 2018 několikrát personálně oslabeno a řada měsíců se nesla v duchu hledání nových kolegů a kolegů. Přesto se nám podařilo udržet širokou nabídku poskytovaných aktivit pro děti – individuální konzultace, skupinové programy, doučování, letní workshopy i sociálně terapeutický letní pobyt. A dokonce jsme nově zavedli službu intenzivní terénní podpory dětem a rodinám v krizi.

A co nás v roce 2018 obzvláště potěšilo?

Několik návštěv našich bývalých klientů, kteří si přišli zavzpomínat a podělit se, jak dobře se jim nyní v životě vede. Možná i díky tomu, že kdysi chodili do Mezipatra.“

**Mgr. Karolína Pražáková**

**vedoucí Centra pro děti Mezipatro**

- poskytujeme dítěti individuální odborné konzultace na základě jeho potřeb a společně stanovených cílů
- posilujeme kladný vztah dítěte ke škole a školním povinnostem (doučování ZŠ a SŠ učiva s dobrovolníky, reedukační cvičení, podpora ve zvládnutí domácí přípravy)
- nabízíme dětem sebezobrazovací skupinové programy (výtvarné tvořivé, pohybové, znalostní, umělecko-terapeutické) a sebezkušenostní vrstevnickou skupinu
- spolupracujeme se školami, které dítě navštěvuje a s dalšími institucemi a odborníky

**Kde nás najdete:**

Centrum pro děti Mezipatro  
Svatovítská 682/7, 160 00 Praha 6  
Tel./fax: 233 323 249, 724 865 400

## DŮM PŘEMYSLA PITTRA PRO DĚTI – ZDVOP

Zařízení pracuje v rámci zákona č. 359/1999 Sb. o sociálně-právní ochraně dětí v režimu zařízení pro děti vyžadující okamžitou pomoc (ZDVOP).

„V letošním roce jsme velmi úspěšně absolvovali Inspekci poskytování sociálně-právní ochrany dětí – ZDVOP. Inspektoři zejména ocenili velký důraz na ochranu práv dětí a vysokou odbornost našich pracovníků. Zájem o naše pobytové služby je dlouhodobě velký, o čemž svědčí i naplněná kapacita, podobně jako tomu bylo v letech předchozích.“

**Bc. Barbora Illichová**  
**vedoucí Domu P.Pittra pro děti - ZDVOP**

- poskytujeme dětem 24hodinovou péči
- zajišťujeme poskytnutí odborné sociální a psychologické péče jak dětem, tak i jejich rodinám, dětem zajišťujeme poskytnutí zdravotnických služeb, doprovod a spolupráci se školami a související školní přípravu
- naším cílem je návrat dětí do jejich rodiny nebo hledání jiného řešení
- v rámci pobytu dětí spolupracujeme i s dalšími odborníky mimo naši organizaci

## DŮM PŘEMYSLA PITTRA PRO DĚTI – SOCIÁLNÍ SLUŽBY

registrovaná sociální služba:  
krizová pomoc

„Ambulance sociálních služeb Domu Přemysla Pittra pro děti slouží především jako podpora dětí a jejich rodin během pobytu ve ZDVOP, a to konkrétně formou poskytování krizové pomoci a sociální rehabilitace. Uplynulý rok byl pro naši ambulanci velmi důležitý, jelikož nové případy a práce s dětmi nám přinášely nové impulzy k dotváření a aktualizování metodických materiálů důležitých pro plynulou návaznost práce.“

**Mgr. Barbora Polánková**  
**vedoucí sociálních služeb Domu P.Pittra pro děti**

- dětem poskytujeme pravidelnou krizovou intervenci po celou dobu trvání krize
- s dětmi pracujeme na praktických krocích při začlenění do nové sociální situace (řešení volného času, obstarání osobních záležitostí)
- po překonání krize zprostředkováváme dětem následnou terapeutickou pomoc
- intenzivně pracujeme s rodiči na náhledu a porozumění situace dítěte
- rodičům pomáháme realizovat praktické kroky, které vedou k řešení krizové situace
- rodičům nabízíme poradenství během pobytu dítěte

### Kde nás najdete:

Dům Přemysla Pittra pro děti  
Karlovarská 337/18, 161 00 Praha 6 – Ruzyně  
tel.: 235 302 698, 607 199 291







## Využití našich služeb v roce 2018 v číslech

Všechna zařízení pracují v rámci pověření o sociálně-právní ochraně dětí.

V Domě Přemysla Pittra pro děti využilo pobyt **34 dětí**, průměrná délka pobytu dítěte u nás byla **62 dní**.

V rámci sociálních služeb bylo na Domečku uskutečněno **264 schůzek**.

V Centru pro rodiny Delta jsme poskytli pomoc **183 dětem** a uskutečnili jsme **547 schůzek**.

V Centru pro děti Mezipatro jsme podpořili **88 dětí**, uskutečnili jsme **1039 konzultací** a proběhlo zde **175 lekcí** různých skupinových programů trvajících celkem **303 hodin**.

V Centru rodinné terapie Horizont jsme podpořili **212 dětí** a uskutečnili jsme **769 schůzek**.

Naše služby jsou bezplatné, rodiče hradí jen příspěvek na úhradu pobytu a péče daný zákonem. Služby poskytujeme s celopražskou působností, zařízení pro děti vyžadující okamžitou pomoc přijímá děti z celé ČR.

Naše nabízené odborné služby jsou jedinečné především v propojení služeb pobytových a ambulantně terénních. Služby jsou vždy zaměřené na individuální potřebu jednotlivé rodiny.



# Pracovní tým

Stav k 31. 12. 2018

**Ing. Marie Michlová**  
ředitelka organizace

**Mgr. Irena Pokorná**  
metodička

## DŮM PŘEMYSLA PITTRA PRO DĚTI - ZDVOP

**Bc. Barbora Illichová**  
ředitelka ZDVOP  
sociální pracovnice

**Karolína Balcarová**  
sociální pracovnice  
zástupkyně ředitelky ZDVOP

### pobytová část

**Mgr. Vojtěch Herentin**  
odborný pracovník ZDVOP/vychovatel

**Bc. Tomáš Lokajíček**  
odborný pracovník ZDVOP/vychovatel

**Kristina Jánošíková, DiS.**  
odborný pracovník ZDVOP/vychovatel

**Vojtěch Škácha, DiS.**  
odborný pracovník ZDVOP/vychovatel

**Bc. Tereza Topková**  
odborná pracovnice ZDVOP/vychovatelka

**Bc. Ester Herentinová**  
odborná pracovnice ZDVOP/vychovatelka

## DŮM PŘEMYSLA PITTRA PRO DĚTI - SOCIÁLNÍ SLUŽBY

**Mgr. Barbora Polánková**  
vedoucí sociálních služeb DPPD  
sociální pracovnice

**Mgr. Veronika Štočková**  
sociální pracovnice

## CENTRUM PRO RODINY DELTA

**Mgr. David Odstrčil**  
vedoucí Centra pro rodiny Delta  
sociální pracovník

**Mgr. Michal Kniha**  
sociální pracovník

**Mgr. Markéta Rozsivalová**  
sociální pracovnice

**Mgr. Lucie Hanžlová**  
sociální pracovnice

## CENTRUM PRO DĚTI MEZIPATRO

**Mgr. Karolína Tučková**  
vedoucí Centra pro děti Mezipatro  
sociální pracovnice

**Jiřina Štompová**  
pracovnice v sociálních službách

**MgA. Marie Ladrová**  
lektorka výtvarné dílny

**Anna Císlerová, DiS.**  
lektorka keramiky

**Patrik Lička**  
lektor pohybových her

**Petra Zálešáková, DiS.**  
lektorka dramaterapie

**Bc. Helena Jurenková, DiS.**  
lektorka dramaterapie

**Mgr. David Odstrčil**  
lektor socioterapeutické skupiny

**Jiří Jaroš**  
lektor programu Za hranice

**Tomáš Tychtl**  
lektor programu Za hranice

## CENTRUM RODINNÉ TERAPIE HORIZONT

**Mgr. Marta Štrinclová**  
vedoucí Centra rodinné terapie Horizont  
poradenství, rodinná terapie

**Mgr. Kamila Mrkvicová**  
poradenství, rodinná terapie

**Mgr. Kateřina Dunovská**  
poradenství, rodinná terapie

**Mgr. Gaziza Lutseva**  
poradenství, rodinná terapie

**PhDr. Danka Zubová**  
poradenství, rodinná terapie

## ADMINISTRATIVNĚ PROVOZNÍ TÝM

**Ing. Barbora Vernerová**  
projektová pracovnice, fundraising  
zástupkyně ředitelky

**Mgr. Martina Žigmundová**  
fundraising, PR

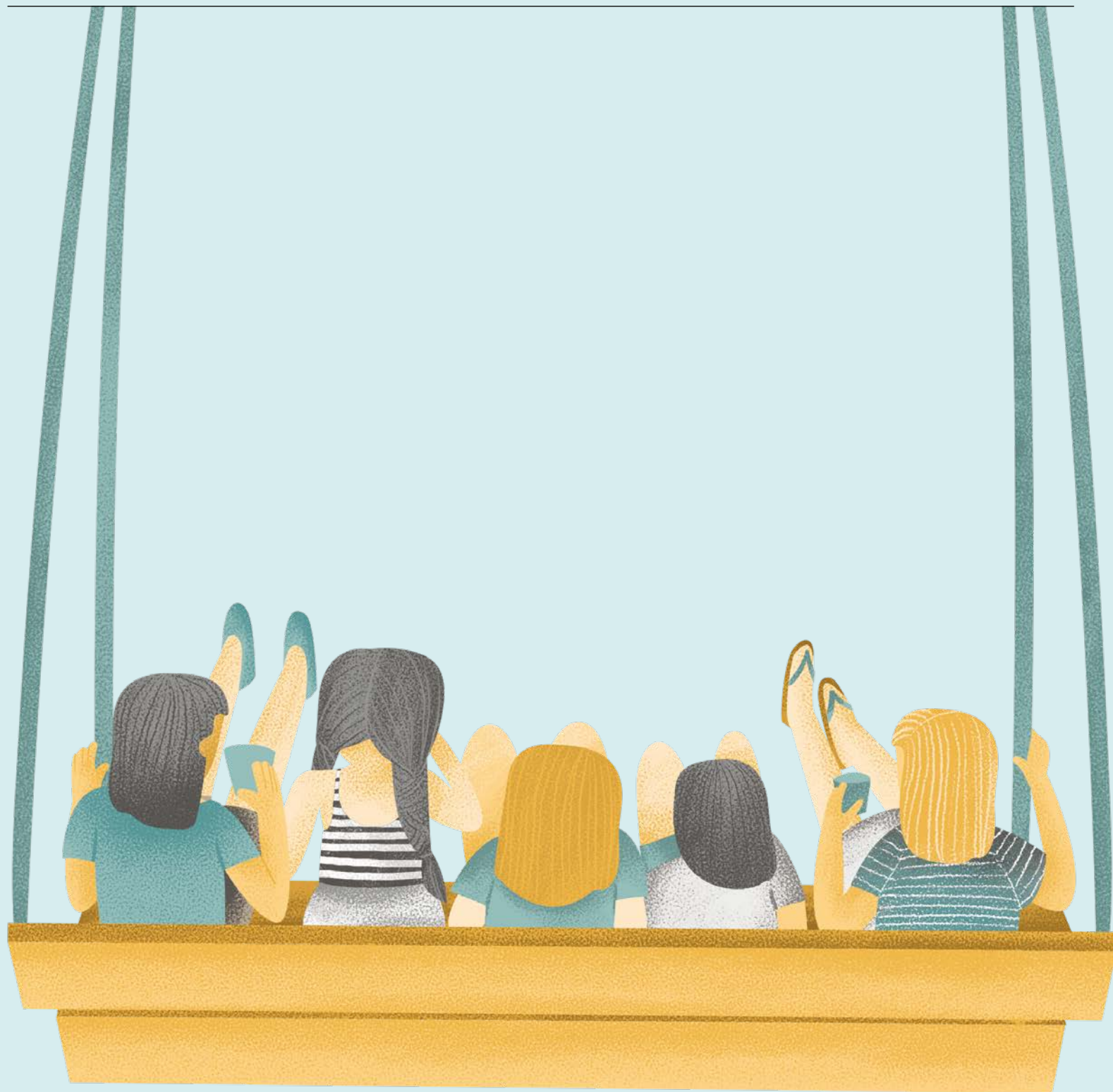
**Zuzana Klimešová**  
admin webu

**Bc. Magdaléna Kosovcová**  
účetní, personalistika  
administrativně-provozní pracovnice

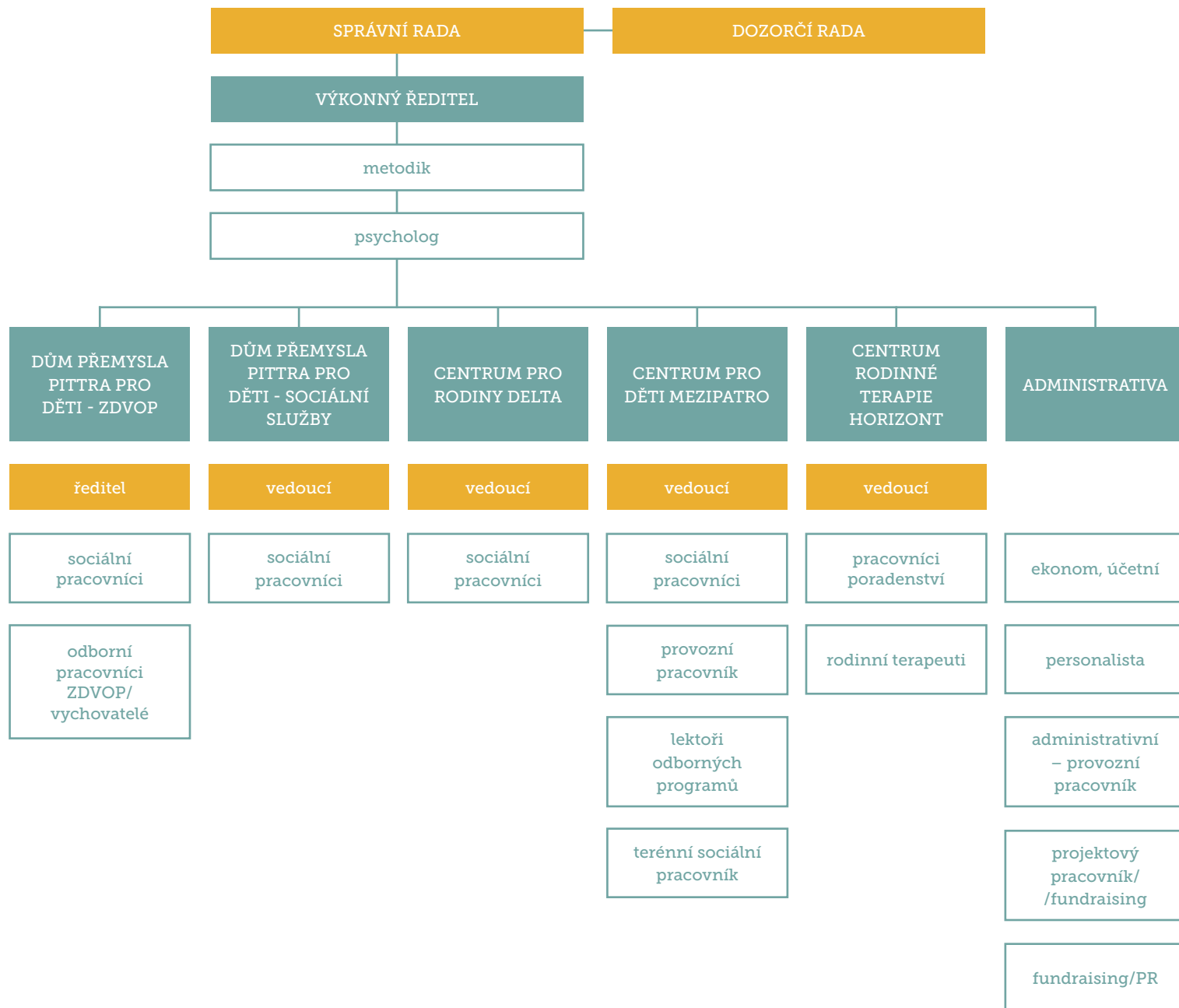
**Ing. Pavlína Novotná**  
ekonomika, účetnictví, daně

### supervizoři

PhDr. Věra Rašková  
Mgr. Ester Neumanová  
Mgr. Martin Prokeš  
Mgr. Milan Černý  
Mgr. Milan Stiburek  
Mgr. Petra Konečná  
PaedDr. Michael Chytrý  
PhDr. Alena Paloušová  
PhDr. Milan Kinkor  
RnDr. Renata Svobodová



# Organizační struktura 2018



# Podporují nás

**RÁDI BYCHOM NA TOMTO MÍSTĚ VĚNOVALI ZVLÁŠTNÍ POZORNOST NAŠIM DONORŮM, KTEŘÍ NÁM V ROCE 2018 VĚNOVALI ČÁSTKU VYŠŠÍ NEŽ 100 000 KČ.**

Registrované sociálních služby a služby dle pověření SPOD byly financovány z finančních prostředků MPSV (Odbor sociálních služeb a odbor sociální a rodinné politiky) a MHMP (Odbor zdravotnictví, sociální práce a prevence). Centrum rodinné terapie Horizont bylo podpořeno z dotačního programu Rodina MHMP a dotačního programu Praha 10.



## NADACE KOMERČNÍ BANKY, A. S. – JISTOTA



Díky Nadaci Komerční banky Jistota jsme v roce 2015 otevřeli Centrum rodinné terapie Horizont. V roce 2018 jsme spolu začali nový projekt Dítě v rodině, kde se vyskytuje duševní onemocnění. Cílem projektu je zlepšit informovanost organizací pracujících s lidmi s duševním onemocněním a zahrnuje jak přímou ambulantní práci s dětmi a jejich rodinami, tak metodickou část a zvyšování kvalifikace našich zaměstnanců v této oblasti.

## NADAČNÍ FOND AVAST



Finanční podpora Nadačního fondu Avast nám umožnila posílit administrativně-provozní zázemí nezbytné pro fungování organizace. V rámci tohoto projektu byli podpořeni pracovníci administrativního a fundraisingového týmu a část finančních prostředků byla využita na pokrytí provozních nákladů.

## NADACE AGROFERT



Podpora Nadace Agrofert směřuje na Dům Přemysla Pittra pro děti. Při práci s ohroženým dítětem není důležité pouze poskytnout mu zázemí, stejně tak je nutné pracovat na změnách s celou rodinou. Taková komplexní práce je pak sice finančně nákladnější, ale její efektivita významně vzrůstá. Z finanční podpory dofinancováváme mzdové náklady sociálních pracovníků a vychovatelů v pobytové části Domečku.

## NADACE TEREZY MAXOVÉ DĚTEM



Nadace Terezy Maxové dětem podpořila projekt Psychologická a terapeutická podpora pro ohrožené děti z Domu tří přání. Projekt zajistil psychologickou a terapeutickou podporu dětem a rodinám ze všech čtyř našich zařízení, a to psychologem a terapeutem. Při práci s ohroženými dětmi je u indikovaných dětí potřeba psychodiagnostika a případné předání rodiny do terapie bez dlouhých čekacích dob a finančního zatížení rodiny. Zajištěním dostupnosti těchto odborníků došlo k zefektivnění řešení situace okolo dítěte v krizi.

## NADACE NAŠE DÍTĚ Z FINANČNÍHO DARU SPOLEČNOSTI ROSSMAN – DEJME ÚSMĚV DĚTEM



Projekt Učíme se učit je zaměřen na vzdělávání a volnočasové aktivity dětí v Domě Přemysla Pittra pro děti. Finanční podpora Nadace Naše dítě nám pomohla pracovat s dětmi tak, aby se naučily aktivně a smysluplně trávit volný čas a zafixovaly si vzdělávací návyky, pochopily smysl systematické práce do školy a ve škole, a to formou individuální pedagogicko-výchovné podpory (doučování, příprava do školy apod.) vedené odborným pracovníkem.

## NROS A VELUX FOUNDATIONS – VČASNÁ POMOC DĚTEM



Dvouletý projekt s názvem Krizová pomoc v přirozeném prostředí rodin z Domu tří přání je zacílen na rozšíření pomoci rodině v krizi přímo v jejím prostředí, a to v rámci intenzivní přímé práce v terénu prostřednictvím terénního pracovníka. Součástí projektu je také vytvoření online interaktivní mapy ČR s odbornými pracovišti [www.ohrozenedite.cz](http://www.ohrozenedite.cz), metodické ukotvení terénního pracovníka v organizaci a vytvoření metodických materiálů pro rodiče a děti týkající se modelových situací krize v rodině a jejich řešení.

## NADAČNÍ FOND J&T



Jsm rádi, že Nadační fond J&T pravidelně podporuje projekt zacílený do pobytové části Domu Přemysla Pittra pro děti, kde pomáháme dětem různého věku, s různými vzdělávacími a výchovnými problémy a s odlišným rodinným zázemím. Hlavním cílem tohoto projektu je zajistit 24hodinovou kvalifikovanou péči a pomoc ohroženým dětem na pobytu. Díky finanční podpoře Nadačního fondu J&T se zejména v odpoledních hodinách mohli dětem věnovat dva odborní pracovníci a reagovat tak na individuální potřeby dítěte.


### NADAČNÍ FOND RODINY ORLICKÝCH

**NADAČNÍ FOND RODINY ORLICKÝCH** je naším partnerem již čtyři roky a podporuje aktivity pro děti v Centru pro děti Mezipatro. Projekt je zaměřen na práci s ohroženými dětmi ve čtyřech provázaných částech – terapeutické programy, aktivizační dětská skupina, individuální konzultace a workshopy v době letních prázdnin. Cílem projektu je zlepšit komunikaci dětí ve skupině, práce s hranicemi, s motivací a s oceněním dítěte.


### MIS, S. R. O.

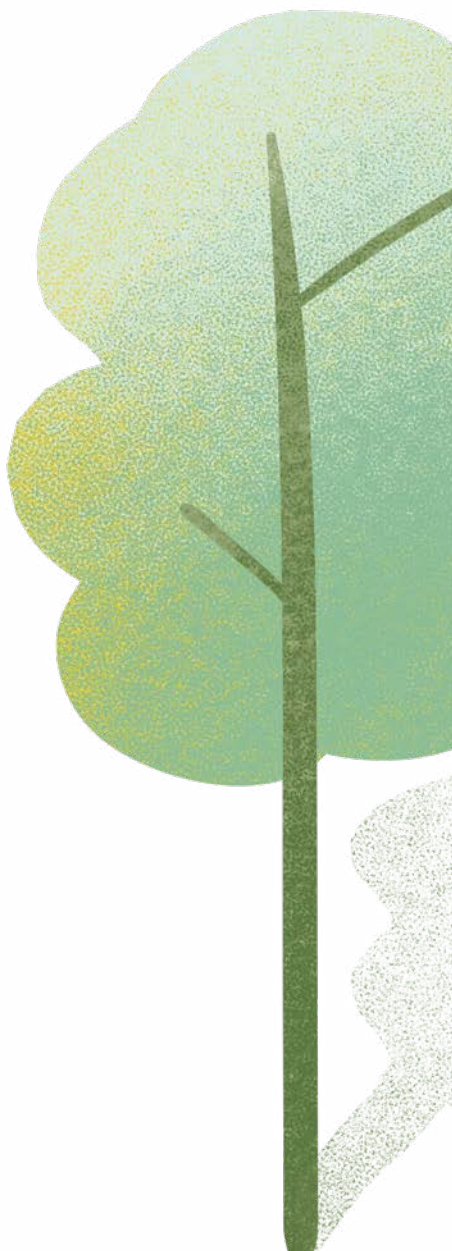
Firma MIS, s. r. o. nám pomáhá pomáhat už od roku 2011. Jejich dar můžeme využít vždy tam, kde to nejvíce potřebujeme. V roce 2018 byla finanční podpora využita na zajištění aktivit v rámci Domečku.

### PROVIDENT FINANCIAL, S.R.O

 Ve společnosti Provident Financial se na podpoře Domu tří přání podílejí aktivně i sami zaměstnanci. V roce 2018 pro nás uspořádali Vánoční a Velikonoční sbírku. Vybrané částky jsme použili na výdaje spojené s letním pobytem pro děti, pořídili jsme Sandbox a příslušenství do našeho Centra rodinné terapie Horizont a zaplatili jsme nájem tělocvičny pro naše pohybové hry pro děti z Mezipatra.

### THE UPS FOUNDATION

 S firmou UPS spolupracujeme již několik let. Její zaměstnanci nám pomáhají s údržbou zahrady na Domečku v rámci dobrovolnických dnů. Díky UPS Foundation pokračoval v roce 2018 projekt Podpora propagace služeb Domu tří přání, díky kterému jsme po dlouhé době upravili naše webové stránky a pořídili jsme roll up banner pro veřejné akce. Jsme rádi, že můžeme díky tomuto projektu lépe propagovat naše služby.



## Zvláštní poděkování

**Městské části Praha 6** za poskytování části objektu využívaného pro Dům Přemysla Pittra pro děti.

### SPOLUPRACUJÍCÍM ODBORNÍKŮM

PhDr. Alena Paloušová, MUDr. Taťána Hněvkovská, praktická lékařka MUDr. Vilma Vaňurová, MUDr. Peter Pöthe, MUDr. Milan Pospíšil, MUDr. Jana Pribáňová, MUDr. Jana Smutková, Dětská psychiatrie FN Motol, MUDr. Libor Válek, praktický lékař pro děti a dorost.

### ŠKOLÁM, KTERÉ VYUČUJÍ DĚTI Z POBYTOVÉHO ZAŘÍZENÍ

ZŠ T. G. Masaryka Ruzyně; ZŠ genpor. Fr. Peřiny; ZŠ Vokovice; Základní škola, Praha 5, Pod Radnicí 5 - pracoviště V Cibulkách; Základní škola pro žáky se specifickými poruchami učení, Praha 6, U Boroviček 1; ZŠ Brdičkova Praha 13; ZŠ Lužiny, Praha 5

### NEZISKOVÝM ORGANIZACÍM

kteří nám pomáhají realizovat navazující péči a podílejí se na péči o děti ohrožené nepříznivou situací v rodině.

### MIMOŘÁDNÉ PODĚKOVÁNÍ

**patří našim dobrovolníkům, kteří nám v tomto roce věnovali pravidelně svůj čas a pomáhali nám.**

### INDIVIDUÁLNÍ DOBROVOLNÍCI

Jana Králová, Jan Dvořák, Kateřina Bútorová, Gabriela Randáková, Iveta Jelenová, Rebeka Sgallová, Elizabeth Wagabaertová, Kateřina Lukůvková, Kateřina Marková

### FIREMNÍ DOBROVOLNÍCI

Zaměstnanci The UPS Foundation nám pomohli s úklidem a úpravou zahrady na Domečku.  
Zaměstnanci MSD Czech Republic, s.r.o., Lenka Šilhanová, Tomáš Stíbal, se zapojili do mytí oken v Horizontu, Deltě a Domečku.

### DĚKUJEME!

# Finanční zpráva za rok 2018

## PŘEHLED NÁKLADŮ A VÝNOSŮ PODLE DRUHŮ V KORUNÁCH

NÁKLADY 2018	V KČ
kancelářské potřeby	24 057
potraviny pro děti	258 997
čisticí a hygienické prostředky	22 984
léky	7 263
výtvarné potřeby, hračky	18 152
drobné vybavení	8 369
kancelářská technika	71 077
odborná literatura	7 326
ostatní materiál	39 974
<b>materiálové náklady celkem:</b>	<b>458 199</b>
elektrická energie	116 063
plyn	44 772
pohonné hmoty	32 583
voda, teplo, služby	288 829
<b>energie celkem</b>	<b>482 247</b>
opravy a udržování	47 010
<b>cestovní náhrady celkem</b>	<b>73 728</b>
<b>náklady na reprezentaci</b>	<b>38 682</b>
telefonní poplatky, internet	72 717
poštovné	4 305
právní, účetní, poradenské služby	408 150
odborné služby, školení, supervize	163 404
předplatné, vstupné, půjčovné	25 366
drobný software	14 490
nájemné	726 900
ostatní služby	263 719
<b>služby celkem</b>	<b>1 679 051</b>
<b>provozní náklady celkem</b>	<b>2 778 917</b>
hrubé mzdy zaměstnanců	7 318 236
dohody o provedení práce	770 483
ostatní mzdové náklady	48 865
zákonné sociální a zdravotní pojištění	2 493 856
zákonné sociální náklady	74 487
<b>mzdové náklady celkem</b>	<b>10 705 927</b>
pojištění	27 078
bankovní poplatky	1 329
ostatní daně a poplatky	3 844
odpisy	87 476
<b>jiné náklady celkem</b>	<b>119 727</b>
<b>celkové náklady roku 2017</b>	<b>13 604 571</b>

VÝNOSY 2018	V KČ
Ministerstvo práce a sociálních věcí	4 165 340
Magistrát HMP	4 264 000
Příspěvky ZDVOP	1 380 920
MČ Praha 1	60 000
MČ Praha 10	120 000
<b>dotace celkem</b>	<b>9 990 260</b>
firemní a individuální dárci	746 539
nadace a nadační fondy	2 759 004
<b>dary celkem</b>	<b>3 505 543</b>
příspěvky na pobyt od uživatelů	57 605
příspěvky na pobyt z Úřadu práce	5 490
ostatní výnosy	45 673
<b>ostatní příjmy celkem</b>	<b>108 768</b>
<b>celkové výnosy roku 2018</b>	<b>13 604 571</b>
<b>hospodářský výsledek 2018</b>	<b>0</b>





## ÚČETNÍ UZÁVĚRKA ZA ROK 2018

ROZVAHA (BALANCE)		V TIS. KČ	
Aktiva	účet	k 1. 1. 2018	k 31. 12. 2018
Stavby	021	1 326	1 326
Drobný dlouhodobý majetek	028	487	487
Ostatní dlouhodobý hmotný majetek	029	155	155
Dluhové cenné papíry držené do splatnosti	063	3 600	3 398
Oprávký k stavbám	081	-849	-902
Oprávký k samostatným movitým věcem	082	-86	-120
Oprávký k drob.dlouh.majetku	088	-847	-487
Odběratelé	311	5	0
Poskytnuté provozní zálohy	314	432	386
Ostatní přímé daně	342	2	2
Pokladna	211	41	19
Bankovní účty	221	3 898	3 440
Náklady příštích období	381	22	0
Příjmy příštích období	383	68	74
<b>Úhrn aktiv</b>		<b>8 609</b>	<b>7 778</b>
<b>Pasiva</b>	<b>účet</b>	<b>k 1. 1. 2018</b>	<b>k 31. 12. 2018</b>
<b>Vlastní zdroje:</b>		<b>3 727</b>	<b>3 727</b>
Vlastní jmění	901	4 143	4 393
Oceňovací rozdíly z přecenění finančního majetku	921	0	-102
Účet výsledku hospodaření	963	x	0
Hosp. výsledek ve schval. řízení	931	250	x
<b>Cizí zdroje:</b>		<b>1 143</b>	<b>4 214</b>
Dodavatelé	321	12	6
Jiné závazky	379	-2	-2
Dohadné účty pasivní	389	415	342
Výnosy příštích období	384	3 792	3 141
<b>Úhrn pasiv:</b>		<b>8 609</b>	<b>7 778</b>

Údaje jsou uvedené v tisících korunách.

Ostatní (neuvedené) řádky rozvahy i výsledovky jsou nulové.

VÝKAZ ZISKŮ A ZTRÁTY		V TIS. KČ	
účet	činnost hlavní	činnost hospodár.	celkem
<b>A. Náklady:</b>			
<b>I. Spotřebované nákupy celkem</b>	<b>2 780</b>	<b>0</b>	<b>2 780</b>
501-503 Spotřeba materiálu, energie a ostatních neskladových dodávek	941	0	941
511 Opravy a udržování	47	0	47
512 Cestovné	74	0	74
513 Náklady na reprezentaci	39	0	39
518 Ostatní služby	1 679	0	1 679
<b>III. Osobní náklady celkem</b>	<b>10 706</b>	<b>0</b>	<b>10 706</b>
521 Mzdové náklady	8 138	0	8 138
524 Zákonné sociální pojištění	2 494	0	2 494
527 Zákonné sociální náklady	74	0	74
<b>IV. Daně a poplatky celkem</b>	<b>4</b>	<b>0</b>	<b>4</b>
16 Ostatní daně a poplatky	4	0	4
<b>V. Ostatní náklady celkem</b>	<b>28</b>	<b>0</b>	<b>28</b>
549 Jiné ostatní náklady	28	0	28
<b>VI. Odpisy, prodaný majetek, rezervy, celkem</b>	<b>87</b>	<b>0</b>	<b>87</b>
551 Odpisy dlouhodobého majetku	87	0	87
<b>Účtová třída 5 celkem</b>	<b>13 605</b>	<b>0</b>	<b>13 605</b>
<b>B. Výnosy:</b>			
<b>I. Provozní dotace</b>	<b>9 990</b>	<b>0</b>	<b>9 990</b>
691 Provozní dotace	9 990	0	9 990
<b>II. Přijaté příspěvky</b>	<b>3 507</b>	<b>0</b>	<b>3 507</b>
681 Přijaté příspěvky zúčtované mezi organizačními složkami	3 072	0	3 072
682 Přijaté příspěvky (dary)	433	0	433
<b>III. Tržby za vlastní výkony a za zboží celkem</b>	<b>92</b>	<b>0</b>	<b>92</b>
<b>IV. Ostatní výnosy celkem</b>	<b>0</b>	<b>0</b>	<b>0</b>
<b>V. Tržby z prodeje majetku</b>	<b>16</b>	<b>0</b>	<b>16</b>
657 Výnosy z dlouhodobého finančního majetku	16	0	16
<b>Účtová třída 6 celkem</b>	<b>13 605</b>	<b>0</b>	<b>13 605</b>
<b>C. Výsledek hospodaření před zdaněním</b>	<b>0</b>	<b>0</b>	<b>0</b>
591 Daň z příjmů	0	0	0
<b>D. Výsledek hospodaření po zdanění</b>	<b>0</b>	<b>0</b>	<b>0</b>

# Příloha k účetní závěrce

Příloha je zpracována v souladu s Vyhláškou 504/2002 Sb., kterou se stanoví obsah účetní závěrky pro neziskové organizace. Údaje přílohy vycházejí z účetních písemností účetní jednotky (účetní doklady, účetní knihy a ostatní účetní písemnosti) a z dalších podkladů, které má účetní jednotka k dispozici. Hodnotové údaje jsou vykázány v Kč, pokud není uvedeno jinak.

Příloha je zpracována za účetní období počínající dnem 1. ledna 2018 a končící dnem 31. prosince 2018.

## Obecné údaje

Popis účetní jednotky :

Účetní jednotka je neziskovou organizací – zapsaný ústav, jehož hlavní náplní je na pomoc dětem a jejich rodinám v nouzi. Je právnickou osobou.

Název : Dům tří přání, z.ú.

Sídlo: Karlovarská 18/337, 161 00 Praha 6 - Ruzyně

IČO: 26544431

## Používané účetní metody, obecné účetní zásady a způsoby oceňování

### 1. Způsob ocenění majetku

#### 1.1. Zásoby

Zapsaný ústav nemá žádné zásoby.

#### 1.2. Ocenění hmotného a nehmotného dlouhodobého majetku vytvořeného vlastní činností

Zapsaný ústav nevytvořil žádný majetek vlastní činností.

#### 1.3. Ocenění příchovků a přírůstků zvířat

Zapsaný ústav nemá přírůstky zvířat.

### 2. Způsob stanovení reprodukční pořizovací ceny

Nebyla stanovována reprodukční pořizovací cena.

### 3. Změny oceňování, odpisování a postupů účtování

Nebyly provedeny změny v postupu účtování a odpisování

### 4. Opravné položky k majetku

Nebyly tvořeny opravné položky k majetku.

### 5. Odpisování

V roce 2018 byly uplatněny účetní odpisy ve výši 87 476,- Kč. Daňové odpisy nebyly uplatněny.

### 6. Přepočtení cizích měn na českou měnu

Zahraniční měna byla přepočítávána aktuálním kurzem ČNB ke dni proplacení. Ke dni účetní závěrky 31.12. 2018 nemá ústav žádnou zahraniční měnu.

## Doplňující údaje k Rozvaze a k Výkazu zisku a ztrát

### 1. Rozpis hmotného majetku zatíženého zástavním právem

Žádný majetek ústavu není zatížen zástavním právem.

### 2. Pohledávky a závazky

#### 2.1. Pohledávky po lhůtě splatnosti

Zapsaný ústav nemá k 31.12. 2018 pohledávky po lhůtě splatnosti.

#### 2.2. Závazky po lhůtě splatnosti

Zapsaný ústav nemá k 31.12. 2018 závazky po lhůtě splatnosti.

#### 2.3. Údaje o pohledávkách a závazcích z titulu uplatnění zástavního a zajišťovacího práva

Zapsaný ústav nemá k 31.12. 2018 pohledávky a závazky z titulu uplatnění zástavního a zajišťovacího práva.

#### 2.4. Závazky nesledované v účetnictví a neuvedené v rozvaze

Zapsaný ústav nemá k 31.12. 2018 závazky nesledované v účetnictví a neuvedené v rozvaze.

### 3. Zapsaný ústav zaměstnával v roce 2018 průměrně 21 zaměstnanců přepočteno na celé úvazky.

## Přehled přijatých dotací za rok 2018

Ministerstvo práce a sociálních věcí	4 165 340,00 Kč
Magistrát hlavního města Prahy	4 264 000,00 Kč
Úřad MČ Praha 10	120 000,00 Kč
Úřad MČ Praha 1	60 000,00 Kč
Příspěvky zařízením pro děti vyžadující okamžitou pomoc	1 380 920,00 Kč
Příspěvky na pobyt z Úřadu práce	5 490,00 Kč

## Přijaté dary za rok 2018

Dary individuálních dárců	14 484,00 Kč
Dary firemních dárců	313 225,00 Kč
Dary z nadací a nadačních fondů	2 759 004,00 Kč
Přírůstek na sbírkovém účtu	65 231,26 Kč
Použití darů získaných v předchozích letech	418 830,20 Kč

Příloha k účetní závěrce Dům tří přání, z. ú. k 31. 12. 2018

## VÝROK AUDITORA

Provedli jsme audit přiložené účetní závěrky ústavu Dům tří přání, z.ú. („Ústav“) sestavené na základě českých účetních předpisů, která se skládá z rozvahy k 31. 12. 2018 a výkazu zisku a ztráty za rok končící 31. 12. 2018, a přílohu této účetní závěrky, která obsahuje popis použitých podstatných účetních metod a další vysvětlující informace.

Podle našeho názoru účetní závěrka podává věrný a poctivý obraz aktiv, pasiv a finanční situace Ústavu k 31. 12. 2018 a nákladů, výnosů a výsledku jejího hospodaření za rok končící 31. 12. 2018 v souladu s českými účetními předpisy.

Datum: 7. 5. 2019

Za společnost: AUDISA SERVICE s.r.o.  
licence KA ČR: 486

Ing. Josef Špeta

Číslo osvědčení 0062

# Naši příznivci – přehled všech našich donorů

Děkujeme všem, kteří nám v roce 2018 pomáhali pomáhat.

## STÁTNÍ DOTACE

MHMP  
MPSV ČR  
MČ Praha 1  
MČ Praha 10

## NADACE A NADAČNÍ FONDY

Nadace Agrofert  
Nadace Naše dítě  
Nadace Komerční banky a.s. – Jistota  
Nadace Terezy Maxové dětem  
Nadační fond AVAST  
Nadační fond Albert  
Nadační fond J&T  
Nadační fond rodiny Orlických  
NROS a VELUX Foundations – Včasná  
pomoc dětem  
Nadační fond Advokáti dětem  
The UPS Foundation

## FIREMNÍ DÁRCI

Accace  
ADP Employer services Česká republika, a.s.  
J1 Alumni Network CZ  
ExxonMobil Business Support Center  
Czechia s.r.o.  
GEP Czech Republic s.r.o.  
LeasePlan Česká republika, s. r. o.  
MIS, s.r.o.  
NEDBALOVÁ / TUČKOVÁ / PARTNEŘI,  
advokátní kancelář, s.r.o.  
Net4Gas  
Pragotour, s. r. o.  
Provident Financial, s.r.o.  
Randstad, s.r.o.  
Sberbanka, ČR  
Tesco

## VĚCNÉ DARY

ADP Employer services Česká republika, a.s.  
Aerofilms, s.r.o.  
Boomerang Communication s. r. o.  
Dermacol, a. s.  
Lindt & Sprüngli (CEE) s.r.o.  
Mary Kay Czech Republic, s. r. o.  
Obchodní centrum Šestka  
Rotaract Club of Prague  
Puma  
Sberbanka  
Kino Lucerna  
Radynacestu.cz

## INDIVIDUÁLNÍ DÁRCI

František Makal  
Ivana Čapková  
Lenka Čechurová  
Linda Šibková  
Markéta Dyllong  
Martin Mareček  
Petr Hamšík  
Petr Zach



## **Dům tří přání, z. ú.**

**Dům Přemysla Pittra pro děti**

Karlovská 337/18, 161 00 Praha 6 – Ruzyně, tel.: 235 302 698, 607 199 291

**Centrum pro rodiny Delta**

Terronská 727/7, 160 00 Praha 6, tel.: 233 931 310, 602 662 063

**Centrum pro děti Mezipatro**

Svatovítská 682/7, 160 00 Praha 6, tel.: 233 323 249, 724 865 400

**Centrum rodinné terapie Horizont**

Doubravčická 1474/21, 100 00 Praha 10, tel.: 274 777 125, 606 664 262

e-mail: [info@dumtriprani.cz](mailto:info@dumtriprani.cz), [www.dumtriprani.cz](http://www.dumtriprani.cz), [www.facebook.com/dum3prani](https://www.facebook.com/dum3prani), datová schránka: 67b7dmw

**Výroba:** Boomerang Communication s. r. o., Nad Kazankou 37, 171 00 Praha 7, [www.boomerang.co.com](http://www.boomerang.co.com)

**Ilustrace:** Karolína Slováková **Tisk:** Helma Roto

Výroční zprávu kompletně sponzoruje vydavatelství Boomerang Communication a tiskárna Helma Roto.